

## Índices de Comercio al por Menor (ICM)

Diciembre 2023 y año 2023. Datos provisionales

### Principales resultados

- La tasa anual del Índice General del Comercio Minorista a precios constantes se situó en el 3,1% en diciembre en la serie corregida de efectos estacionales y de calendario.
- La variación mensual de las ventas minoristas a precios constantes fue del -0,7% si se eliminan los efectos estacionales y de calendario.
- En el conjunto del año 2023 las ventas minoristas aumentaron un 6,0% en la serie corregida, y un 6,1% en la original.
- La ocupación en el comercio minorista aumentó un 1,8% en tasa anual.

### Más información

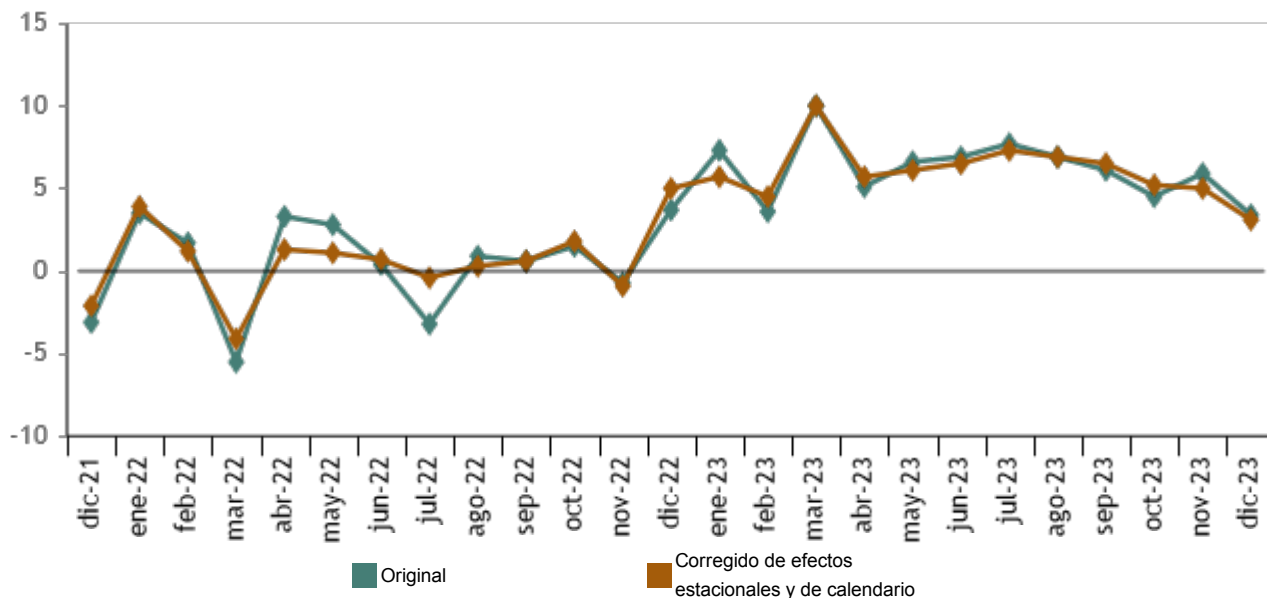
- Anexo de tablas ([https://www.ine.es/prensa/anexo\\_tablas/es/ICM1223.xlsx](https://www.ine.es/prensa/anexo_tablas/es/ICM1223.xlsx)) (incluye información sobre CCAA y series originales y ajustadas por sectores)
- Resultados detallados ([https://www.ine.es/dyngs/INEbase/es/operacion.htm?c=Estadistica\\_C&cid=1254736176900&menu=resultados&idp=1254735576799#!tabs-1254736195063](https://www.ine.es/dyngs/INEbase/es/operacion.htm?c=Estadistica_C&cid=1254736176900&menu=resultados&idp=1254735576799#!tabs-1254736195063)) (mensuales y anuales)

El Índice General del Comercio Minorista a precios constantes corregido de efectos estacionales y de calendario presentó en diciembre una variación del 3,1% respecto al mismo mes del año anterior. Esta tasa fue 1,9 puntos inferior a la registrada en noviembre.

La serie original del ICM a precios constantes registró una variación anual del 3,4%, lo que supuso 2,5 puntos por debajo de la tasa del mes anterior.

**Índice General del Comercio Minorista a precios constantes. Diciembre 2023**

Tasa anual. Porcentaje



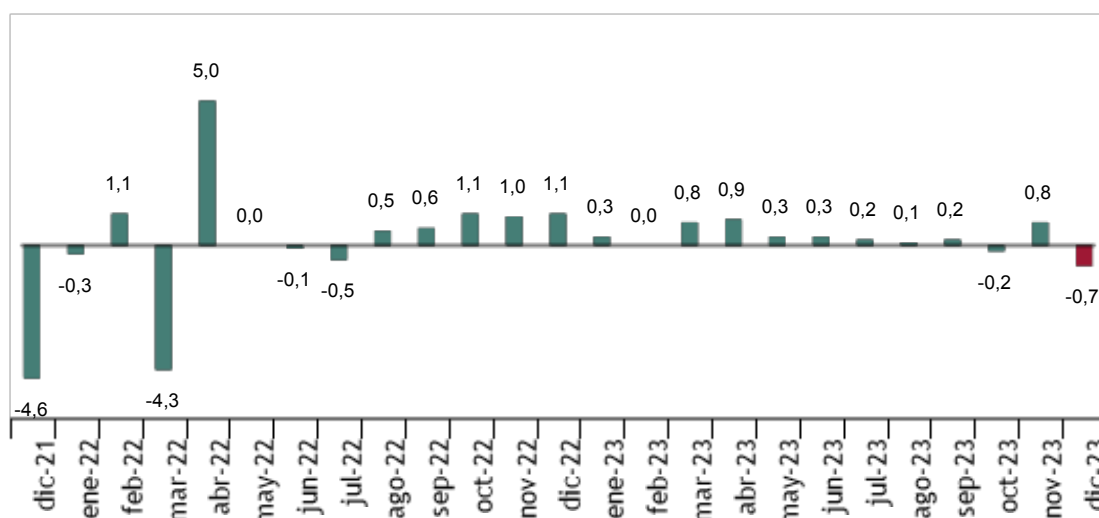
En el conjunto del año 2023 las ventas minoristas aumentaron un 6,0% en la serie corregida, y un 6,1% en la serie original.

**Evolución mensual de las ventas en el comercio minorista**

La variación mensual del ICM entre los meses de diciembre y noviembre fue del -0,7%. Esta tasa fue 1,5 puntos inferior a la del mes anterior.

**Índice General del Comercio Minorista a precios constantes. Diciembre 2023**

Corregido de efectos estacionales y de calendario. Tasa mensual. Porcentaje



Enlace a esta nota de prensa: <https://www.ine.es/dyngs/Prensa/ICM1223.htm>

Todos los modos de distribución presentaron tasas mensuales negativas. *Grandes cadenas* presentó la mayor disminución (-1,7%).

El índice general sin estaciones de servicio registró una tasa mensual del -1,2%. Por productos, *Alimentación* aumentó un 0,4%, mientras que *Resto* bajó un 1,4%.

**Índices de ventas a precios constantes. General y por tipo de producto. Diciembre 2023**

Corregido de efectos estacionales y de calendario. Tasa mensual. Porcentaje



Enlace a esta nota de prensa: <https://www.ine.es/dyngs/Prensa/ICM1223.htm>

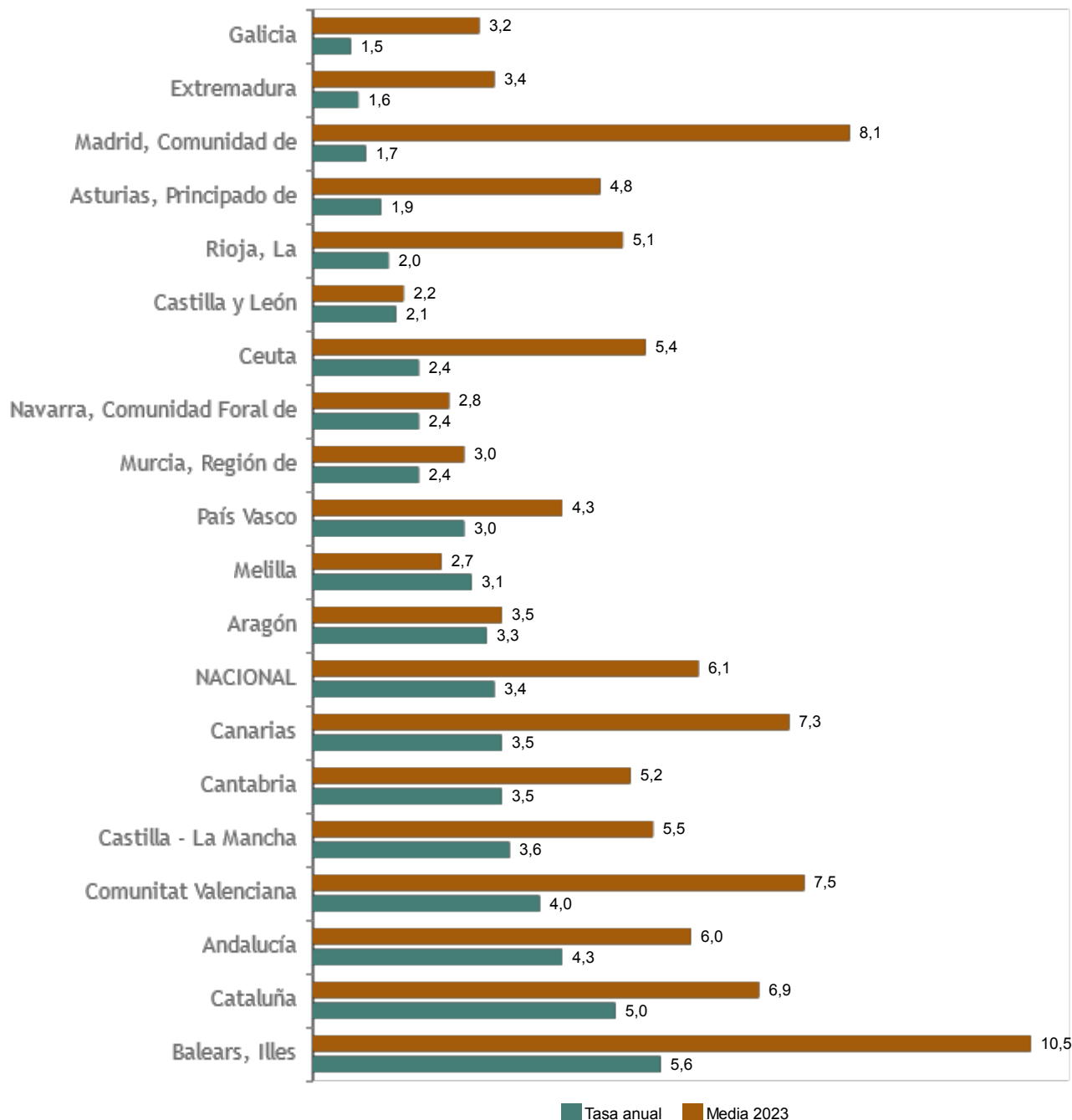
### Resultados por comunidades autónomas

Las ventas minoristas a precios constantes subieron en tasa anual en todas las comunidades autónomas en diciembre. Illes Balears presentó el mayor aumento (5,6%).

#### Índices generales a precios constantes: nacional y por comunidades y ciudades autónomas.

Diciembre 2023

Tasa anual de ventas. Porcentaje



En el conjunto del año 2023 Illes Balears registró el mayor incremento de ventas (10,5%).

Enlace a esta nota de prensa: <https://www.ine.es/dyngs/Prensa/ICM1223.htm>

## Evolución de la ocupación

La ocupación en el comercio minorista aumentó un 1,8% en diciembre respecto al mismo mes de 2022. Esta tasa se situó dos décimas por debajo de la registrada en noviembre.

### Índices de ocupación: General y por modos de distribución. Diciembre 2023

	Índice	Tasa (%)		
		Mensual	Anual	Media año 2023
<b>ÍNDICE GENERAL</b>	108,2	0,6	1,8	1,8
<b>Estaciones de servicio</b>	108,6	-0,4	1,7	1,8
<b>General sin estaciones de servicio</b>	108,2	0,7	1,8	1,8
- Empresas unilocalizadas	102,9	0,1	0,5	0,7
- Pequeñas cadenas	97,5	1,0	1,7	2,7
- Grandes cadenas	125,1	1,1	3,3	3,2
- Grandes superficies	114,5	1,4	3,9	1,2

En media anual, la ocupación registró un incremento del 1,8% en 2023.

## Revisiones y actualización de datos

El INE ha actualizado hoy los datos del ICM de los tres últimos meses. En el caso de las series ajustadas, siguiendo el estándar del INE, se han revisado desde su comienzo. Todos los resultados de esta operación están disponibles en

INEbase. ([https://www.ine.es/dyngs/INEbase/es/operacion.htm?c=Estadistica\\_C&cid=1254736176900&menu=resultados&idp=1254735576799](https://www.ine.es/dyngs/INEbase/es/operacion.htm?c=Estadistica_C&cid=1254736176900&menu=resultados&idp=1254735576799))

## Cambio de base

El INE publica hoy el último dato del Índice de Comercio al por Menor en base 2015. La nueva base 2021 incorporará cambios relevantes, entre los que destacan la actualización de las ponderaciones y de la muestra, así como la implantación de la difusión de resultados por actividad económica según la CNAE-2009.

## Nota metodológica

El objetivo principal de los Índices de Comercio al por Menor (ICM) es conocer las características fundamentales de las empresas dedicadas al ejercicio del comercio al por menor en España, que permitan medir, a corto plazo, la evolución de la actividad en el sector.

**Tipo de encuesta:** continua de periodicidad mensual.

**Año base:** 2015.

**Ámbito poblacional:** empresas cuya actividad principal se incluye dentro de la división 47 de la CNAE-2009 Comercio al por menor, excepto de vehículos de motor y motocicletas.

**Ámbito geográfico:** todo el territorio nacional.

**Tamaño muestral:** 12.000 empresas aproximadamente.

**Tipo de muestreo:** muestreo aleatorio estratificado.

**Método de recogida:** por internet (sistema IRIA), correo electrónico, fax, teléfono o vía postal.

Más información en la [metodología](https://www.ine.es/daco/daco43/notaccm15.pdf) (https://www.ine.es/daco/daco43/notaccm15.pdf) y el [informe metodológico estandarizado](https://www.ine.es/dynt3/metadatos/es/RespuestaDatos.html?oe=30103). (https://www.ine.es/dynt3/metadatos/es/RespuestaDatos.html?oe=30103)

Las estadísticas del INE se elaboran de acuerdo con el Código de Buenas Prácticas de las Estadísticas Europeas. Más información en

[Calidad en el INE y Código de Buenas Prácticas](https://www.ine.es/ss/Satellite?L=es_ES&c=Page&cid=1259943453642&p=1259943453642&pagename=MetodologiaYEstandares%2FINE). (https://www.ine.es/ss/Satellite?

L=es\_ES&c=Page&cid=1259943453642&p=1259943453642&pagename=MetodologiaYEstandares%2FINE Layout)

Más información en **INE** base

Cuenta oficial del INE en  @es\_ine

Todas las notas de prensa en: [www.ine.es/prensa/prensa.htm](http://www.ine.es/prensa/prensa.htm)

 Gabinete de prensa: 91 583 93 63 /94 08 – [gprensa@ine.es](mailto:gprensa@ine.es)

 Área de información: 91 583 91 00 – [www.ine.es/infoine](http://www.ine.es/infoine)