

## Encuesta de población activa (EPA)

Cuarto trimestre 2023

### Principales resultados

- El número de ocupados disminuyó en 19.000 personas respecto al trimestre anterior y se situó en 21.246.900. En términos desestacionalizados la tasa trimestral fue del 0,60%. El empleo creció en 783.000 personas en los 12 últimos meses.
- El paro bajó en 24.600 personas, hasta 2.830.600. En términos desestacionalizados descendió un 1,20%. En los 12 últimos meses disminuyó en 193.400 personas.
- La tasa de paro fue del 11,76% este trimestre, ocho centésimas menos que en el anterior.
- El número de activos bajó en 43.600, hasta 24.077.400. En el último año se incrementó en 589.600 personas.

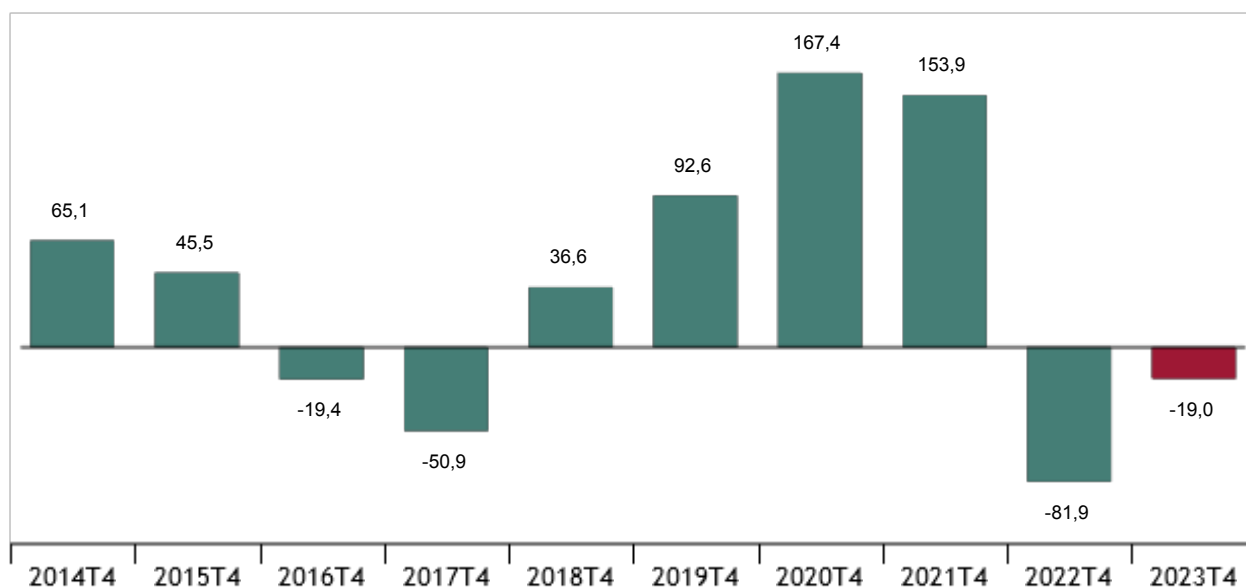
### Más información

- Anexo de tablas ([https://www.ine.es/prensa/anexo\\_tablas/es/EPA4T23.zip](https://www.ine.es/prensa/anexo_tablas/es/EPA4T23.zip)) (incluye información de CCAA y provincias), condiciones de trabajo y categorías especiales de inactivos ([https://www.ine.es/daco/daco42/daco4211/categorias\\_especiales.xlsx](https://www.ine.es/daco/daco42/daco4211/categorias_especiales.xlsx))
- Resultados detallados ([https://www.ine.es/dyngs/INEbase/es/operacion.htm?c=Estadistica\\_C&cid=1254736176918&menu=resultados&idp=1254735976595](https://www.ine.es/dyngs/INEbase/es/operacion.htm?c=Estadistica_C&cid=1254736176918&menu=resultados&idp=1254735976595)) y módulos especiales ([https://www.ine.es/dyngs/INEbase/es/operacion.htm?c=Estadistica\\_C&cid=1254736176918&menu=resultados&idp=1254735976595#!tabs-1254736195124](https://www.ine.es/dyngs/INEbase/es/operacion.htm?c=Estadistica_C&cid=1254736176918&menu=resultados&idp=1254735976595#!tabs-1254736195124)).
- Vídeos ([https://www.ine.es/dyngs/INEbase/es/operacion.htm?c=Estadistica\\_C&cid=1254736176918&menu=enlaces&idp=1254735976595](https://www.ine.es/dyngs/INEbase/es/operacion.htm?c=Estadistica_C&cid=1254736176918&menu=enlaces&idp=1254735976595)) e infografías (<https://www.ine.es/infografias/tasasepa/desktop/index.html?lang=es>)
- Resultados de la Estadística de Flujos de la población activa ([https://www.ine.es/dyngs/INEbase/es/operacion.htm?c=Estadistica\\_C&cid=1254736176907&menu=resultados&idp=1254735976595](https://www.ine.es/dyngs/INEbase/es/operacion.htm?c=Estadistica_C&cid=1254736176907&menu=resultados&idp=1254735976595))

El número de ocupados disminuyó en 19.000 personas en el cuarto trimestre de 2023 y se situó en 21.246.900. La tasa de variación trimestral fue del -0,09%.

## Variación de la ocupación en el cuarto trimestre respecto al tercero del mismo año. Cuarto trimestre 2023

Miles de personas



Por sexo, el empleo disminuyó este trimestre en 64.200 hombres y aumentó en 45.200 mujeres. Por nacionalidad, bajó en 44.500 personas en los españoles –incluye doble nacionalidad– y subió en 25.500 en los extranjeros.

Por sectores, la ocupación se incrementó en la *Agricultura* (68.800 más), la *Construcción* (30.700) y la *Industria* (4.900). Y se redujo en los *Servicios* (123.400 menos).

El empleo a tiempo completo descendió en 211.100 personas. El de tiempo parcial aumentó en 192.100. Por su parte, el número de asalariados disminuyó en 84.200 –los que tenían contrato indefinido se incrementaron en 68.300 y los de contrato temporal se redujeron en 152.500–. El número de trabajadores por cuenta propia aumentó en 69.100 personas.

El empleo privado disminuyó este trimestre en 77.600 personas, hasta 17.653.600. El empleo público aumentó en 58.600, hasta 3.593.300.

En los 12 últimos meses el empleo aumentó en 783.000 personas, un 3,83%, (con incrementos de 345.800 hombres y 437.200 mujeres). Por sectores, el mayor aumento se dio en los *Servicios* (629.200 ocupados más).

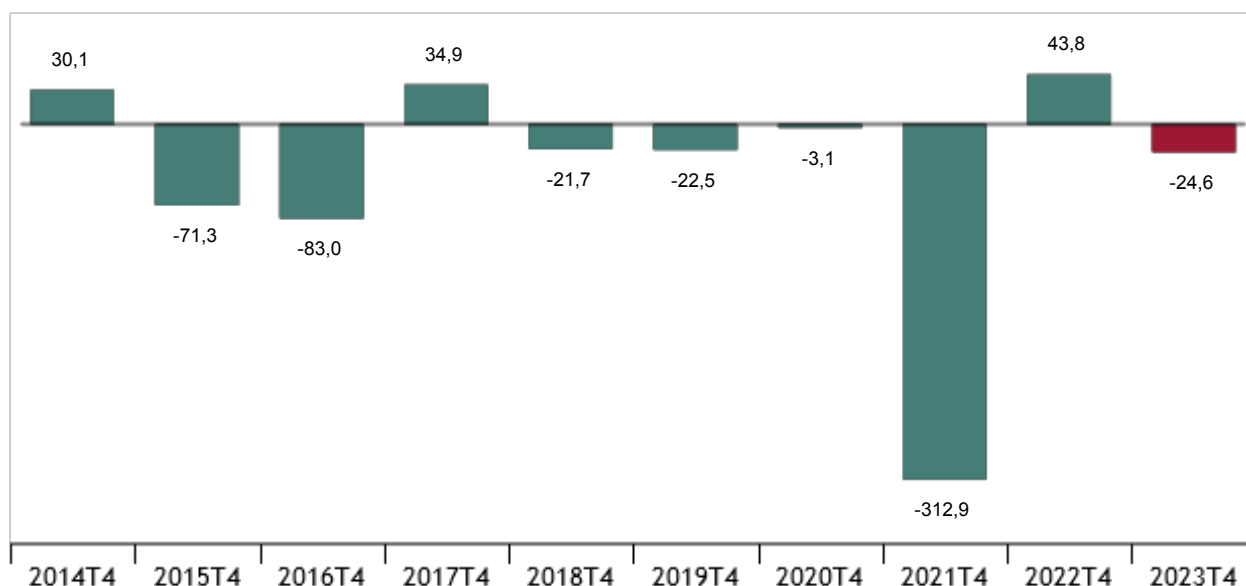
El empleo a tiempo completo se incrementó en 695.400 personas en los 12 últimos meses y el empleo a tiempo parcial en 87.600. Por su parte, el empleo indefinido creció en 804.200 personas, mientras que el temporal bajó en 140.300.

### Desempleo y tasa de paro

El número de parados disminuyó este trimestre en 24.600 personas, hasta 2.830.600. La variación trimestral del desempleo fue del –0,86%.

Variación del paro en el cuarto trimestre respecto al tercero del mismo año. Cuarto trimestre 2023

Miles de personas



La tasa de paro disminuyó ocho centésimas y se situó en el 11,76%.

Por sexo, el número de hombres en paro prácticamente no varió este trimestre (-1.200) y el de mujeres se redujo en 23.400. La tasa de paro femenina descendió 23 centésimas -hasta el 13,36%- y la masculina aumentó cuatro centésimas -hasta el 10,30%-.

Por nacionalidad, el paro disminuyó entre los españoles -incluye doble nacionalidad- en 70.900, mientras que creció entre los extranjeros en 46.300.

El desempleo se incrementó este trimestre en los *Servicios* (en 29.000) y en la *Construcción* (6.800). Y disminuyó en la *Industria* (-28.000) y en la *Agricultura* (-24.000).

El paro aumentó en 21.000 entre los que perdieron su empleo hace más de un año y descendió en 29.500 entre las personas que buscan su primer empleo.

En los 12 últimos meses la cifra total de desempleados se redujo en 193.400 personas (100.400 hombres y 93.000 mujeres menos). La variación anual fue del -6,40%.

Por sectores, el desempleo disminuyó en el último año en la *Industria* (29.900 menos), en la *Agricultura* (-21.300) y en la *Construcción* (-19.100). Y aumentó en los *Servicios* (4.100). Por su parte, el número de parados que perdieron su empleo hace más de un año bajó en 108.100 y el de parados que buscan su primer empleo en 19.000.

**Población activa y tasa de actividad**

La población activa descendió en 43.600 personas en el cuarto trimestre y se situó en 24.077.400. El número de mujeres activas subió en 21.700 y el de hombres bajó en 65.400.

Por nacionalidad, el número de activos disminuyó en el último trimestre en 115.500 entre los españoles y creció en 71.900 entre los extranjeros.

Enlace a esta nota de prensa: <https://www.ine.es/dyngs/Prensa/EPA4T23.htm>

La tasa de actividad bajó 42 centésimas, hasta el 58,99%. La de los españoles descendió 47 centésimas, hasta el 57,43%, y la de los extranjeros 31 centésimas, hasta el 69,51%. La diferencia entre ambas se debe, fundamentalmente, a la diferente estructura por edades.

En términos anuales, la población activa creció en 589.600 personas. La tasa de variación anual fue del 2,51%.

## Hogares

Los hogares con todos sus miembros activos en paro aumentaron en 3.600, hasta 932.400. Por su parte, los que tenían a todos sus miembros activos ocupados crecieron en 76.400 y se situaron en 11.654.700.

En los 12 últimos meses el número de hogares con al menos un activo en los que todos los activos están en paro se redujo en 115.100, mientras que los que tienen a todos sus activos ocupados aumentó en 399.400.

## Resultados por comunidades autónomas y datos provinciales

El mayor incremento de empleo este trimestre se dio en Comunidad de Madrid (67.600 más). Y el mayor descenso en Illes Balears (-94.400).

En términos relativos, el mayor aumento trimestral se dio en País Vasco (2,28%).

En cuanto al paro, la mayor bajada se registró en Andalucía (-50.900). Y el mayor incremento en Illes Balears (33.600 más).

País Vasco (6,33%) registró la tasa de paro más baja este trimestre. Andalucía (17,60%), la más elevada.

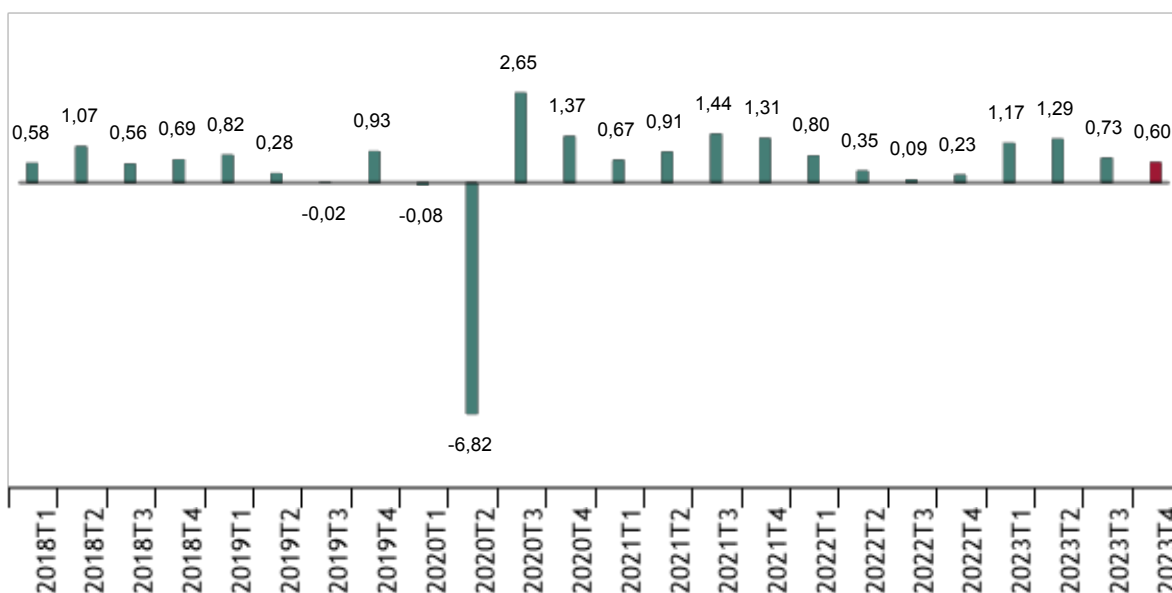
A nivel provincial, se puede acceder a un resumen de resultados en este documento ([https://www.ine.es/prensa/anexo\\_tablas/es/EPA4T23\\_PRO.xlsx](https://www.ine.es/prensa/anexo_tablas/es/EPA4T23_PRO.xlsx)) y a toda la información disponible desde este enlace. (<https://www.ine.es/dynt3/inebase/index.html?padre=996>)

## Serie desestacionalizadas

La tasa de variación trimestral del empleo en términos desestacionalizados fue del 0,60%.

**Tasa de variación trimestral de la ocupación desestacionalizada. Cuarto trimestre 2023**

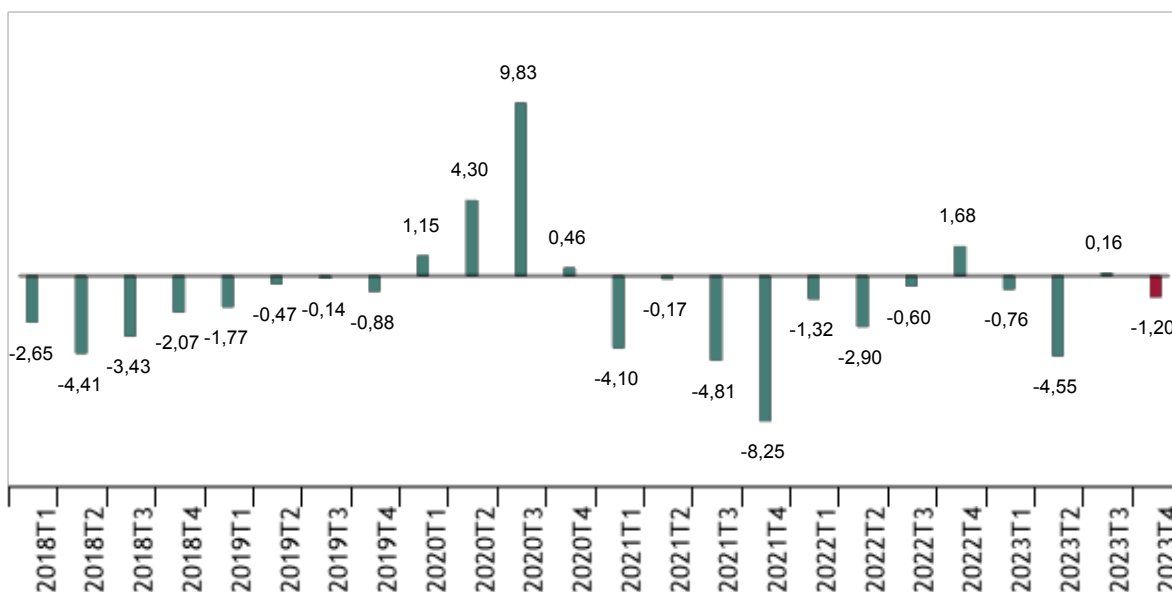
Porcentaje



En cuanto a los resultados desestacionalizados de paro, se observó una disminución del 1,20%.

**Tasa de variación trimestral del paro desestacionalizado. Cuarto trimestre 2023**

Porcentaje



El modelo de desestacionalización y las series de empleo y paro figuran en este [enlace](https://www.ine.es/daco/daco42/daco4211/epa_desestacional.xlsx). (https://www.ine.es/daco/daco42/daco4211/epa\_desestacional.xlsx)

Enlace a esta nota de prensa: <https://www.ine.es/dyns/Prensa/EPA4T23.htm>

## Revisiones y actualización de datos

Los datos publicados hoy son definitivos. Todos los resultados de esta operación están disponibles en INEBase. ([https://www.ine.es/dyngs/INEbase/es/operacion.htm?c=Estadistica\\_C&cid=1254736176918&menu=resultados&idp=1254735976595](https://www.ine.es/dyngs/INEbase/es/operacion.htm?c=Estadistica_C&cid=1254736176918&menu=resultados&idp=1254735976595))

## Novedades en la próxima nota de prensa

Los datos del primer trimestre de 2024 de la EPA, que se publicarán el próximo 26 de abril, se calcularán con la nueva base de población que incorpora la información actualizada de los Censos de Población y Viviendas de 2021.

El 19 de abril se proporcionarán series retrospectivas homogéneas, calculadas con la nueva base de población para el periodo 2021-2023.

## Nota metodológica

La Encuesta de Población Activa (EPA) se realiza desde 1964. Su metodología vigente –de 2021– adapta la anterior a la nueva normativa de la Encuesta Europea de Fuerza de Trabajo.

Se trata de una investigación continua y de periodicidad trimestral dirigida a las familias, cuya finalidad principal es obtener datos de la fuerza de trabajo y de sus diversas categorías (ocupados, parados), así como de la población ajena al mercado laboral (inactivos).

A partir del tercer trimestre de 2009 se integra en la encuesta una muestra adicional en Galicia que recoge el Instituto Galego de Estatística (IGE) utilizando el mismo sistema de trabajo de campo e idéntica metodología que el INE.

**Tipo de operación:** continua de periodicidad mensual.

**Ámbito poblacional:** población que reside en viviendas familiares.

**Ámbito geográfico:** todo el territorio nacional.

**Periodo de referencia de los resultados:** el trimestre.

**Periodo de referencia de la información:** la semana anterior a la entrevista.

**Tamaño muestral:** En 2021 el número de secciones censales era de 3.822 de las cuales, 234 correspondían a la muestra adicional de Galicia. Con el cambio de seccionado este número de secciones ha ido aumentando paulatinamente y alcanzará 5.298 en 2024, de las que 288 corresponderán a la muestra adicional de Galicia.

El número de viviendas seleccionadas por sección pasará de un promedio de 20 a 14. Actualmente hay alrededor de 55.000 viviendas y 130.000 personas.

**Tipo de muestreo:** bietápico con estratificación en las unidades de primera etapa, que son las secciones censales. Las unidades de segunda etapa son viviendas familiares habitadas.

**Método de recogida:** entrevista personal, telefónica y vía web.

Para más información se puede tener acceso a la metodología (<https://www.ine.es/inebaseDYN/epa30308/docs/resumetepa21.pdf>) y al informe metodológico estandarizado. (<https://www.ine.es/dynt3/metadatos/es/RespuestaDatos.html?oe=30308>)

Las estadísticas del INE se elaboran de acuerdo con el Código de Buenas Prácticas de las Estadísticas Europeas. Más información en

Calidad en el INE y Código de Buenas Prácticas. ([https://www.ine.es/ss/Satellite?](https://www.ine.es/ss/Satellite?L=es_ES&c=Page&cid=1259943453642&p=1259943453642&pagename=MetodologiaYEstandares%2FINE)

[L=es\\_ES&c=Page&cid=1259943453642&p=1259943453642&pagename=MetodologiaYEstandares%2FINE](https://www.ine.es/ss/Satellite?L=es_ES&c=Page&cid=1259943453642&p=1259943453642&pagename=MetodologiaYEstandares%2FINE) Layout)

Más información en **INE**base

Cuenta oficial del INE en  @es\_ine

Todas las notas de prensa en: [www.ine.es/prensa/prensa.htm](http://www.ine.es/prensa/prensa.htm)

 Gabinete de prensa: 91 583 93 63 /94 08 – [gprensa@ine.es](mailto:gprensa@ine.es)

 Área de información: 91 583 91 00 – [www.ine.es/infoine](http://www.ine.es/infoine)