

Actualización nº 638. Enfermedad por el coronavirus (COVID-19). 30.09.2022

(Datos consolidados a las 10:00 horas del 30.09.2022)

SITUACIÓN EN ESPAÑA

Este informe se realiza con los datos notificados por las CCAA a la Red Nacional de Vigilancia Epidemiológica (al sistema SIVIEs), con los datos asistenciales de los hospitales y los datos de pruebas diagnósticas (sistema SERLAB) notificados al Ministerio de Sanidad. El análisis de casos individualizados incluye los casos notificados con una prueba diagnóstica positiva de infección activa (en la primera onda se incluyeron también aquellos casos con diagnóstico por test de anticuerpos si el caso requirió hospitalización, ingreso en UCI o falleció con diagnóstico clínico de COVID-19). Cualquier actualización que realicen las CCAA quedará reflejada en los informes diarios. En España hasta la fecha se han notificado 13.422.984 casos confirmados de COVID-19 y 114.179 fallecidos. Los datos se pueden obtener [aquí](#).

La Estrategia de vigilancia y control frente a COVID-19 tras la fase aguda de la pandemia, vigente desde el 28 de marzo de 2022, indica la necesidad de realizar una PDIA en situaciones específicas que incluyen fundamentalmente personas con criterios de vulnerabilidad o relacionadas con ámbitos vulnerables y las que precisan ingreso hospitalario. Los casos notificados representan por tanto a estos grupos y no al total de infecciones por SARS-CoV-2 con lo que la evolución de los indicadores de seguimiento de la pandemia se debe adaptar a esta circunstancia y los datos de este informe no se deben comparar con los de informes previos a la entrada en vigor de la nueva estrategia.

Indicadores de evolución de la epidemia

Tabla 1. Casos de COVID-19 confirmados notificados hasta el 28.09.2022.

Comunidad Autónoma	Casos notificados Totales*	Casos nuevos notificados**	Casos diagnosticados en ≥ 60 años					
			Casos notificados totales	Casos nuevos notificados**	Últimos 14 días		Últimos 7 días	
					Nº	IA***	Nº	IA***
Andalucía	1.589.344	1.635	317.946	837	1.679	82,90	754	37,23
Aragón	457.711	388	103.652	245	804	213,01	457	121,08
Asturias	257.588	303	75.619	179	550	157,11	295	84,27
Baleares	309.383	172	54.232	110	368	144,97	161	63,42
Canarias	444.440	546	98.082	298	1.043	210,57	517	104,38
Cantabria	158.488	136	41.313	88	254	145,07	156	89,10
Castilla La Mancha	594.307	1.147	149.154	441	1.253	241,13	563	108,34
Castilla y León	822.629	749	233.657	502	1.862	234,84	933	117,67
Cataluña	2.634.328	1.111	494.853	684	1.996	102,85	966	49,78
Ceuta	24.238	6	3.817	4	6	39,54	5	32,95
C. Valenciana	1.553.091	1.086	297.215	550	1.963	148,69	917	69,46
Extremadura	303.713	225	79.251	161	503	168,78	261	87,58
Galicia	728.979	466	192.022	309	1.255	142,31	596	67,59
Madrid	1.925.334	1.563	406.317	869	2.609	162,25	1.379	85,76
Melilla	24.796	10	3.991	2	19	133,17	7	49,06
Murcia	456.476	335	84.846	235	700	213,38	353	107,60
Navarra	255.511	67	51.720	53	175	101,07	98	56,60
País Vasco	773.758	618	183.797	430	1.201	181,99	683	103,49
La Rioja	108.870	158	29.297	111	218	244,35	145	162,53
ESPAÑA	13.422.984	10.721	2.900.781	6.108	18.458	149,84	9.246	75,06

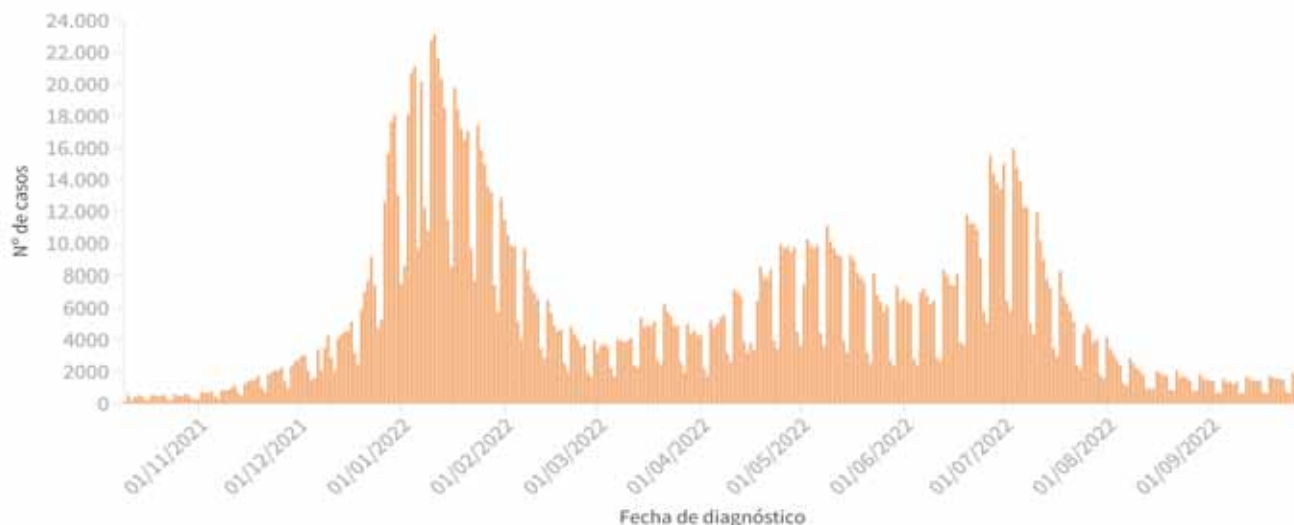
Fuente: Datos individualizados notificados por las CCAA a la Red Nacional de Vigilancia Epidemiológica (SIVIEs)

* Los datos de casos totales no son comparables entre CCAA, debido a diferencias en el diagnóstico y la notificación de casos.

** Los casos nuevos desde la última actualización corresponden a los diagnosticados de varios días previos, no solo desde el último informe.

*** IA: Incidencia acumulada (casos en ≥ 60 años / 100.000 habitantes de ≥60 años según cifras oficiales de población del INE del padrón municipal a 01.01.2021).

Figura 1. Evolución de los casos diarios confirmados de COVID-19 y notificados en España en ≥ 60 años desde el 10.10.2021.



Fuente: Datos individualizados notificados por las CCAA a la Red Nacional de Vigilancia Epidemiológica (SiViEs)

Vigilancia de Infección Respiratoria Aguda

La evolución de casos leves en población general se valora mediante la información derivada del componente sindrómico del Sistema de Vigilancia de Infección Respiratoria Aguda (IRAs), obtenida de la extracción automática de los registros de Atención Primaria de los Servicios de Salud de las CCAA de los pacientes con sintomatología compatible. Dicha información se presenta en la tabla 2 y la figura 2. El informe completo de Vigilancia de Infección Respiratoria Aguda se puede consultar [aquí](#).

Tabla 2. Incidencia semanal de IRAs en las cuatro últimas semanas epidemiológicas, por grupos de edad en España.

Grupo de edad	Semana 35/2022	Semana 36/2022	Semana 37/2022	Semana 38/2022
0-4 años	855,3	998,0	1.579,4	2.674,7
5-14 años	314,9	315,8	516,9	986,5
15-44 años	294,1	265,4	299,7	367,2
45-64 años	210,8	200,5	220,8	277,2
≥ 65 años	297,6	289,6	312,5	371,5
Total	294,1	284,8	351,2	495,0

Fuente: Sistema de Vigilancia de Infección Respiratoria Aguda (IRAs). Los datos corresponden a la información proporcionada por las CCAA de Andalucía, Aragón, Asturias, Baleares, Canarias, Cantabria, Castilla y León, Castilla La Mancha, Cataluña, Comunidad Valenciana, Extremadura, Galicia, Comunidad de Madrid, Murcia, País Vasco, La Rioja, Ceuta y Melilla.

Figura 2. Evolución de las tasas de incidencia semanal de IRAs (a) y COVID-19 (b) por grupo de edad en España.

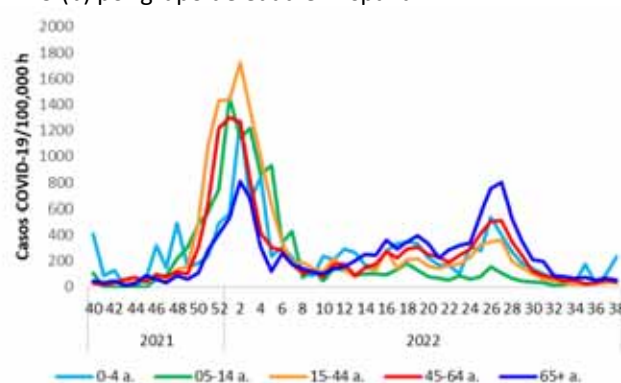
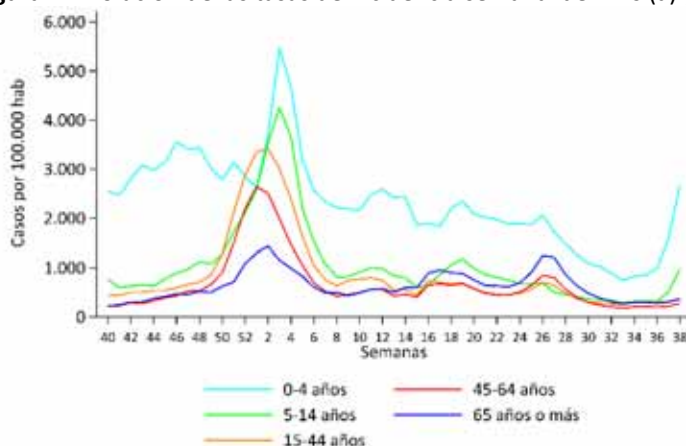


Fig. 2a. Los datos corresponden a la información proporcionada por las CCAA de Andalucía, Aragón, Asturias, Baleares, Canarias, Cantabria, Castilla y León, Castilla La Mancha, Cataluña, Comunidad Valenciana, Extremadura, Galicia, Comunidad de Madrid, Murcia, País Vasco, La Rioja, Ceuta y Melilla.

Fig. 2b. Los datos corresponden a la información proporcionada por las CCAA de Andalucía, Asturias, Baleares, Cantabria, Castilla y León, Cataluña, Extremadura, Comunidad de Madrid y Melilla.

Fuente: Sistema de Vigilancia de Infección Respiratoria Aguda (IRAs).

Indicadores de evolución de gravedad

La información para valorar la evolución de la gravedad se obtiene de: la capacidad asistencial y actividad Covid-19 en hospitales españoles notificada diariamente desde los hospitales al Ministerio de Sanidad y los casos notificados por las CCAA a la Red Nacional de Vigilancia Epidemiológica (al sistema SiViEs).

A) Situación capacidad asistencial y actividad Covid-19 en hospitales españoles

En la siguiente tabla se muestran los indicadores de utilización de servicios asistenciales que hacen referencia a los pacientes con infección por SARS-CoV-2 (PDIA positiva) ingresados en los hospitales de todo el territorio. Puede acceder a los datos en abierto de la capacidad asistencial [aquí](#).

Tabla 3. Indicadores de gravedad de la situación de capacidad asistencial*

Comunidad Autónoma	Total de pacientes COVID ingresados		Tasa de ocupación por 100.000 hab.		% Camas ocupadas COVID		Tasa de nuevos ingresos por 100.000 hab. en 7 días	
	Total**	UCI	Total**	UCI	Total**	UCI	Total**	UCI
Andalucía	193	9	2,28	0,11	1,11%	0,52%	8,43	0,31
Aragón	75	2	5,65	0,15	1,82%	0,99%	15,00	0,15
Asturias	47	5	4,65	0,49	1,37%	1,78%	27,18	1,28
Baleares	72	7	6,14	0,60	2,06%	2,12%	5,71	0,77
Canarias	176	12	8,10	0,55	3,17%	2,49%	6,12	0,83
Cantabria	34	1	5,82	0,17	2,46%	0,99%	3,08	0,17
Castilla La Mancha	116	7	5,66	0,34	2,33%	2,07%	11,12	0,63
Castilla y León	194	8	8,14	0,34	2,96%	2,07%	20,14	0,76
Cataluña	449	32	5,78	0,41	1,82%	2,81%	13,98	0,48
Ceuta	1	0	1,20	0,00	0,52%	0,00%	3,59	1,20
C. Valenciana	248	20	4,90	0,40	2,27%	2,72%	8,98	0,83
Extremadura	17	2	1,60	0,19	0,56%	1,10%	9,06	0,09
Galicia	97	3	3,60	0,11	1,18%	0,40%	8,09	0,67
Madrid	318	20	4,71	0,30	2,04%	2,03%	26,80	0,56
Melilla	4	0	4,64	0,00	2,34%	0,00%	11,59	1,16
Murcia	88	4	5,80	0,26	2,15%	0,89%	11,99	0,79
Navarra	13	1	1,97	0,15	0,78%	1,00%	8,16	0,15
País Vasco	121	8	5,47	0,36	2,50%	2,14%	18,02	0,90
La Rioja	16	1	5,00	0,31	2,25%	1,89%	11,88	0,31
Total general	2.279	142	4,81	0,30	1,88%	1,64%	13,64	0,57

Fuente: Notificación de los hospitales al Ministerio de Sanidad

* El total de pacientes, la tasa de ocupación por 100.000 habitantes y el porcentaje de camas ocupadas está calculada en base a los datos hospitalarios del día 28.09.2022 con los últimos datos disponibles a las 15:00 del día 29 de Septiembre de 2022

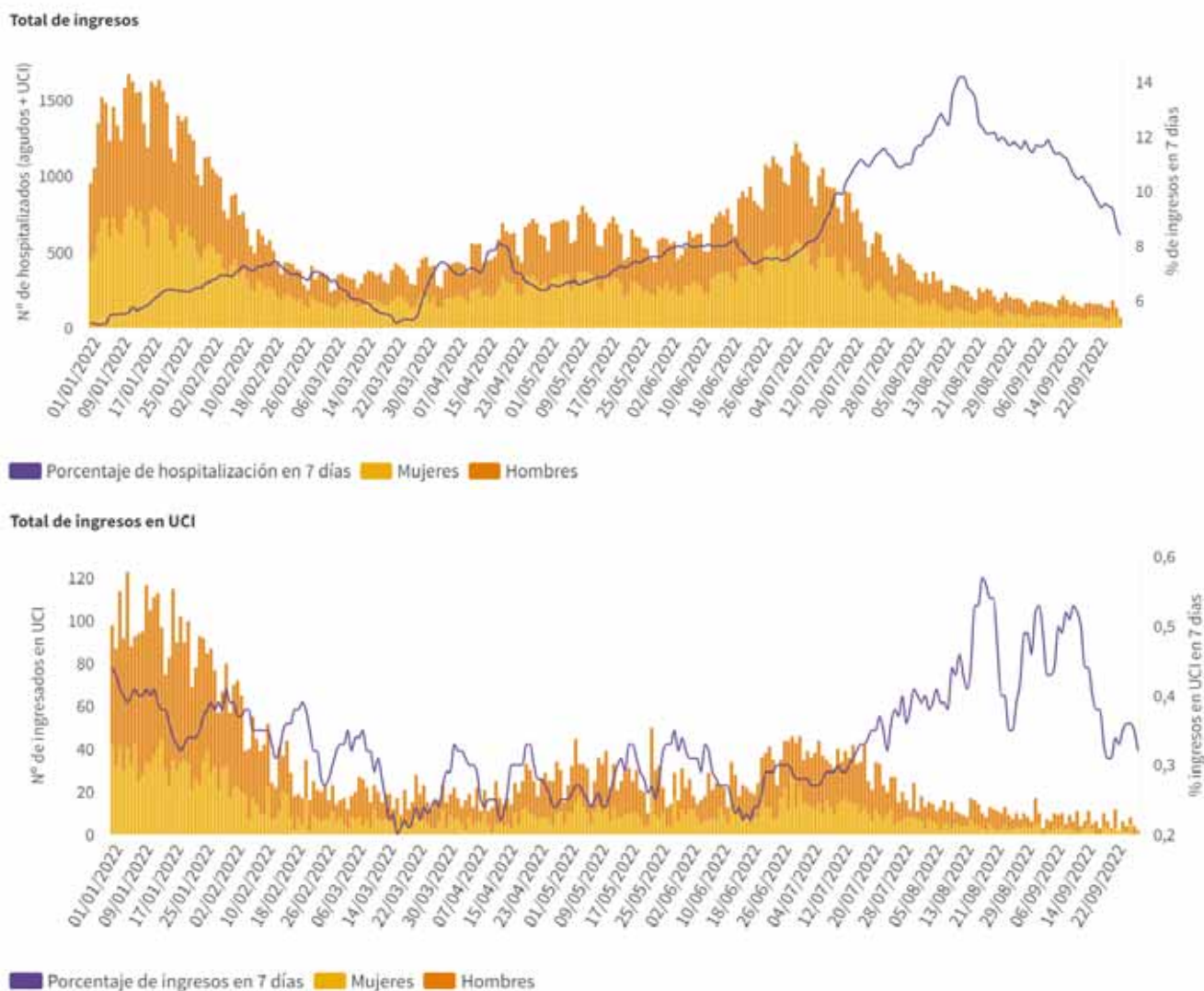
** Total: incluye hospitalizados en unidades de agudos y en UCI

Desde el 8 de agosto de 2022 se empezó a recoger información sobre el número de personas ingresadas por COVID (debido a la enfermedad), separado del total de pacientes con infección por SARS-CoV-2 pero ingresados por otra causa. El 28.09.2022, del total de personas ingresadas con una PDIA positiva, el porcentaje de ingresados por COVID en camas de agudos es del 47,8% y de los ingresados en camas de UCI el 54,9%.

B) Análisis de gravedad de los casos notificados a SiViEs de COVID-19

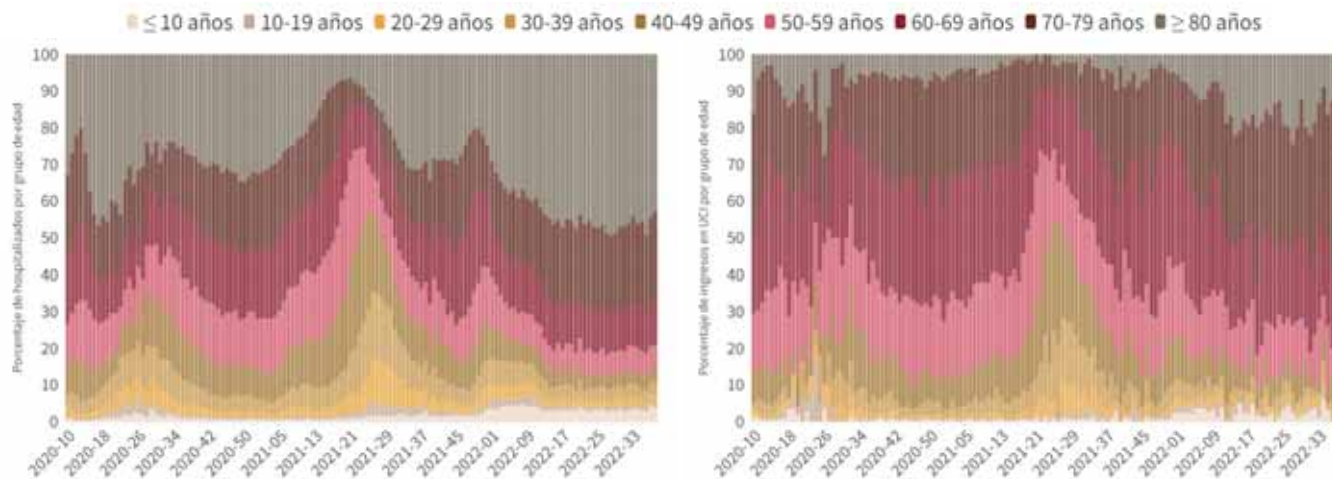
La [Estrategia de vigilancia y control frente a COVID-19 tras la fase aguda de la pandemia](#) indica la realización de una PDIA a cualquier persona con un cuadro de infección respiratoria aguda de vías bajas que requiera ingreso hospitalario, por lo que se deben notificar todos los casos de COVID-19 que precisan ingreso hospitalario.

Figura 3. Evolución de los casos que han requerido hospitalización por fecha de ingreso (fecha de diagnóstico en caso de no disponer de la fecha de ingreso) por sexo desde el 01.01.2022 y porcentaje de hospitalización en ≥ 60 años respecto al total de casos confirmados en ≥ 60 años.



Fuente: Datos individualizados notificados por las CCAA a la Red Nacional de Vigilancia Epidemiológica (SiViEs)

Figura 4. Distribución por grupo de edad del total de casos hospitalizados (a la izquierda) y en UCI (a la derecha) por semana de ingreso desde la semana 10 de 2020 hasta la última semana completa.



Fuente: Datos individualizados notificados por las CCAA a la Red Nacional de Vigilancia Epidemiológica (SiViEs)

Tabla 4. Casos de COVID-19 fallecidos a 28.09.2022

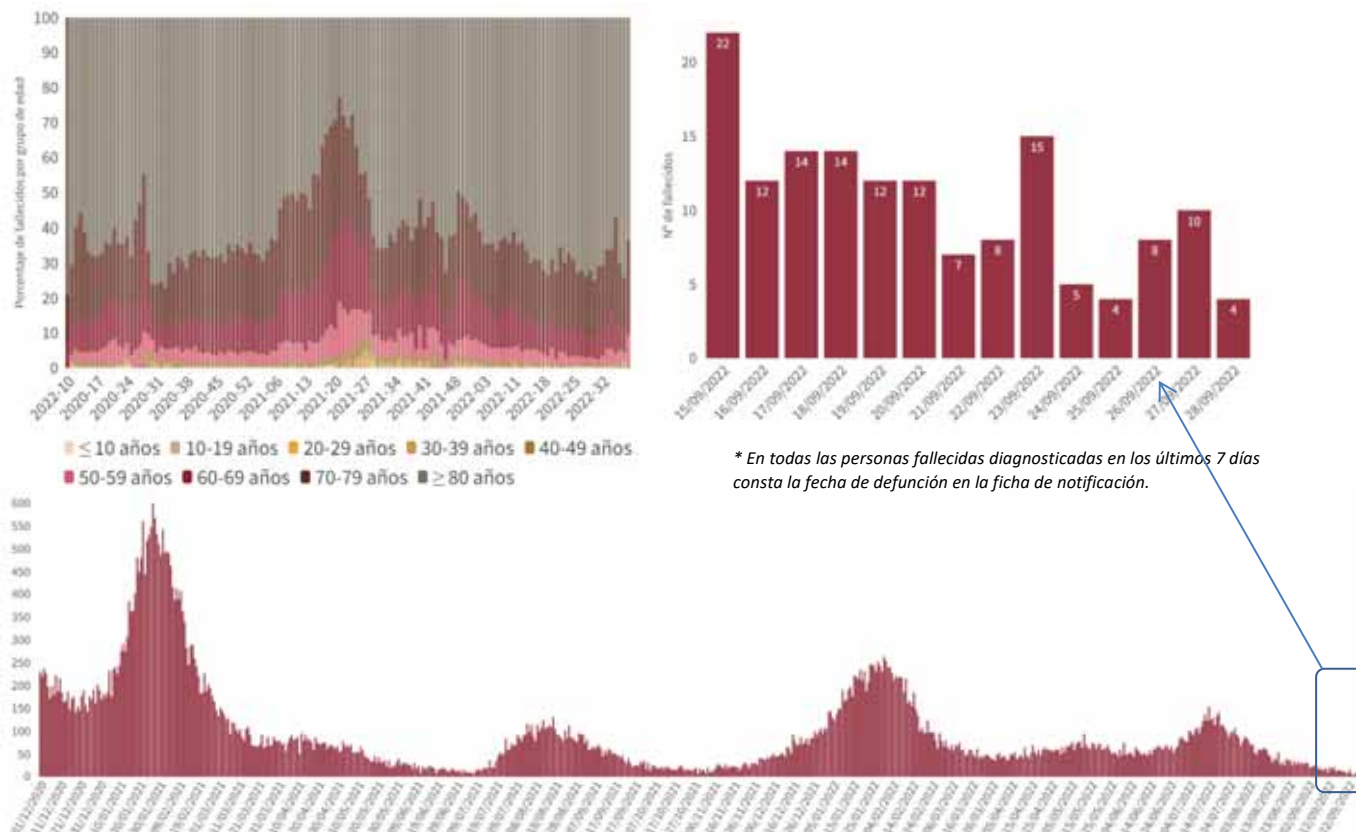
CCAA	Total	Nuevas defunciones los últimos 7 días	Tasa de mortalidad global de la pandemia por 100.000 habitantes	Tasa de mortalidad en 7 días** por millón de habitantes	Letalidad en ≥ 60 años
Andalucía	14.567	4	172,10	1,42	4,2%
Aragón	5.227	4	393,19	6,79	4,8%
Asturias	3.119	3	306,15	3,95	4,0%
Baleares	1.561	0	133,24	0,85	2,7%
Canarias	2.078	6	95,50	3,68	1,9%
Cantabria	958	0	164,35	0,00	2,2%
Castilla La Mancha	7.855	10	384,07	2,44	5,0%
Castilla y León	9.181	4	383,35	4,20	3,8%
Cataluña	20.523	3	263,78	0,64	3,9%
Ceuta	188	0	223,27	0,00	4,4%
C. Valenciana	10.033	7	198,38	1,78	3,2%
Extremadura	2.637	4	247,84	5,66	3,2%
Galicia	3.898	2	144,27	2,60	2,0%
Madrid	19.736	3	291,10	1,04	4,6%
Melilla	167	0	191,79	0,00	3,6%
Murcia	2.452	1	162,25	0,66	2,7%
Navarra	1.707	1	258,17	1,51	3,2%
País Vasco	7.343	1	330,69	13,55	3,8%
La Rioja	949	1	296,64	0,00	3,1%
ESPAÑA	114.179	54	240,63	2,43	3,7%

Fuente: Datos individualizados notificados por las CCAA a la Red Nacional de Vigilancia Epidemiológica (SiViEs)

* Los datos de fallecidos en los últimos 7 días no son comparables entre CCAA, debido fundamentalmente a retrasos en la notificación de fallecidos en algunas CCAA.

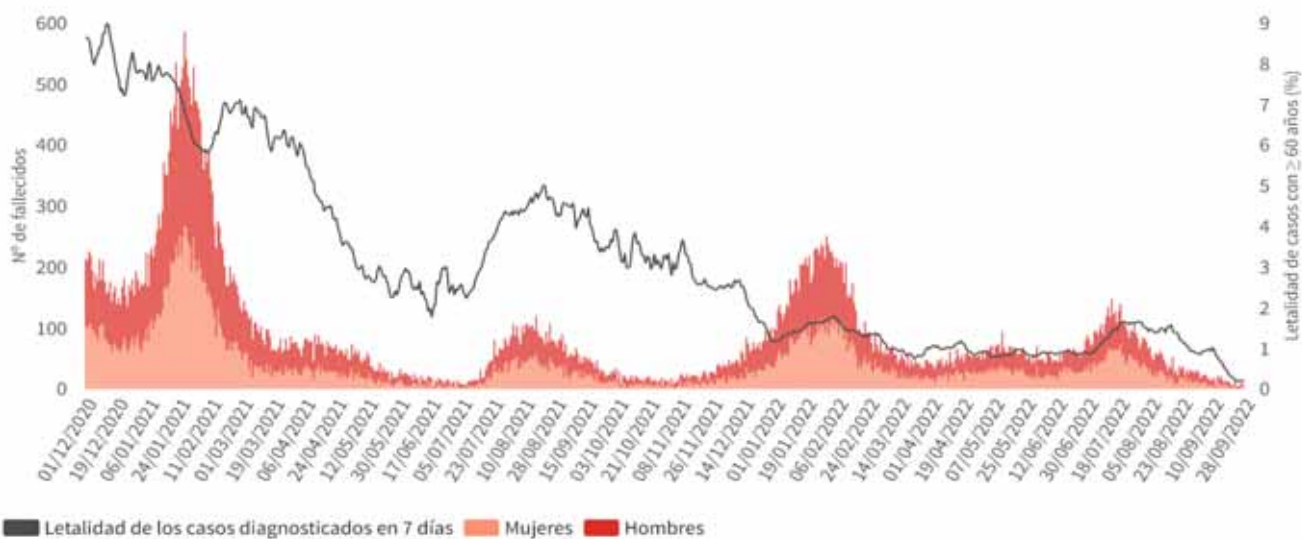
** Tasa semanal: Nº de casos fallecidos entre el 8 y 14 de septiembre / 1.000.000 habitantes según cifras oficiales de población del INE de 2021

Figura 5. Fallecidos diarios por fecha de defunción en España y distribución de fallecidos por grupo de edad y semana epidemiológica desde la semana 10 de 2020 hasta la última semana completa



Fuente: Datos individualizados notificados por las CCAA a la Red Nacional de Vigilancia Epidemiológica (SiViEs)

Figura 6. Evolución de casos fallecidos ≥ 60 años por fecha de defunción y sexo desde el 01.01.2022 y letalidad en ≥ 60 años.



Fuente: Datos individualizados notificados por las CCAA a la Red Nacional de Vigilancia Epidemiológica (SiViEs)

Indicadores de evolución de la incidencia acumulada de casos en ≥ 60 años por CCAA y grupos de edad

Tabla 5. Incidencia acumulada en ≥ 60 años por grupos de edad en España y por Comunidades Autónomas a 28.09.2022.

CCAA	Incidencia acumulada en 14 días			Incidencia acumulada en 7 días		
	60-69 años	70-79 años	≥ 80 años	60-69 años	70-79 años	≥ 80 años
Andalucía	60,15	91,98	120,40	26,62	44,22	50,48
Aragón	146,47	242,07	286,84	80,40	146,58	156,74
Asturias	107,93	197,64	191,20	65,81	100,16	96,18
Baleares	106,59	164,64	204,64	47,10	62,20	104,29
Canarias	165,40	240,05	278,50	82,90	116,23	140,32
Cantabria	113,51	175,20	165,85	60,54	109,50	117,07
Castilla La Mancha	173,87	296,51	290,75	83,65	133,91	120,46
Castilla y León	158,37	260,00	320,63	79,80	127,77	162,82
Cataluña	61,00	113,71	166,65	29,50	57,41	77,36
Ceuta	36,45	69,65	0,00	36,45	46,44	0,00
C. Valenciana	115,18	158,14	204,07	51,90	79,42	90,89
Extremadura	137,39	185,74	202,59	75,56	102,21	90,77
Galicia	109,02	148,33	184,55	50,12	74,00	85,73
Madrid	133,39	170,73	206,62	69,55	89,85	111,63
Melilla	122,26	133,51	170,72	36,68	53,40	85,36
Murcia	148,82	240,03	312,74	81,59	112,73	155,68
Navarra	51,59	136,22	143,85	30,42	79,61	73,14
País Vasco	132,27	204,31	240,75	78,59	113,04	135,15
La Rioja	198,63	279,93	278,90	126,40	201,98	175,44
ESPAÑA	108,87	165,94	206,09	54,77	84,44	100,95

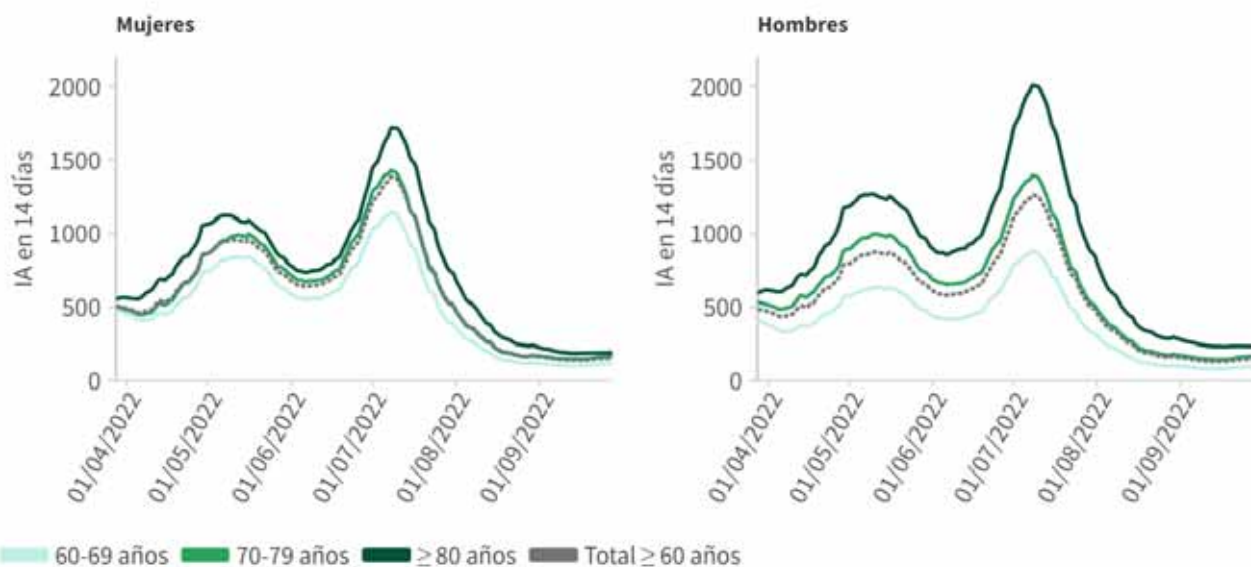
Fuente: Datos individualizados notificados por las CCAA a la Red Nacional de Vigilancia Epidemiológica (SiViEs)

Tabla 6. Incidencia acumulada en ≥ 60 años por grupos de edad y sexo a 28.09.2022

Sexo	Incidencia acumulada en 14 días			Incidencia acumulada en 7 días		
	60-69 años	70-79 años	≥ 80 años	60-69 años	70-79 años	≥ 80 años
Mujeres	121,06	165,94	191,08	60,90	86,18	94,49
Hombres	95,59	165,93	231,66	48,08	82,35	111,94

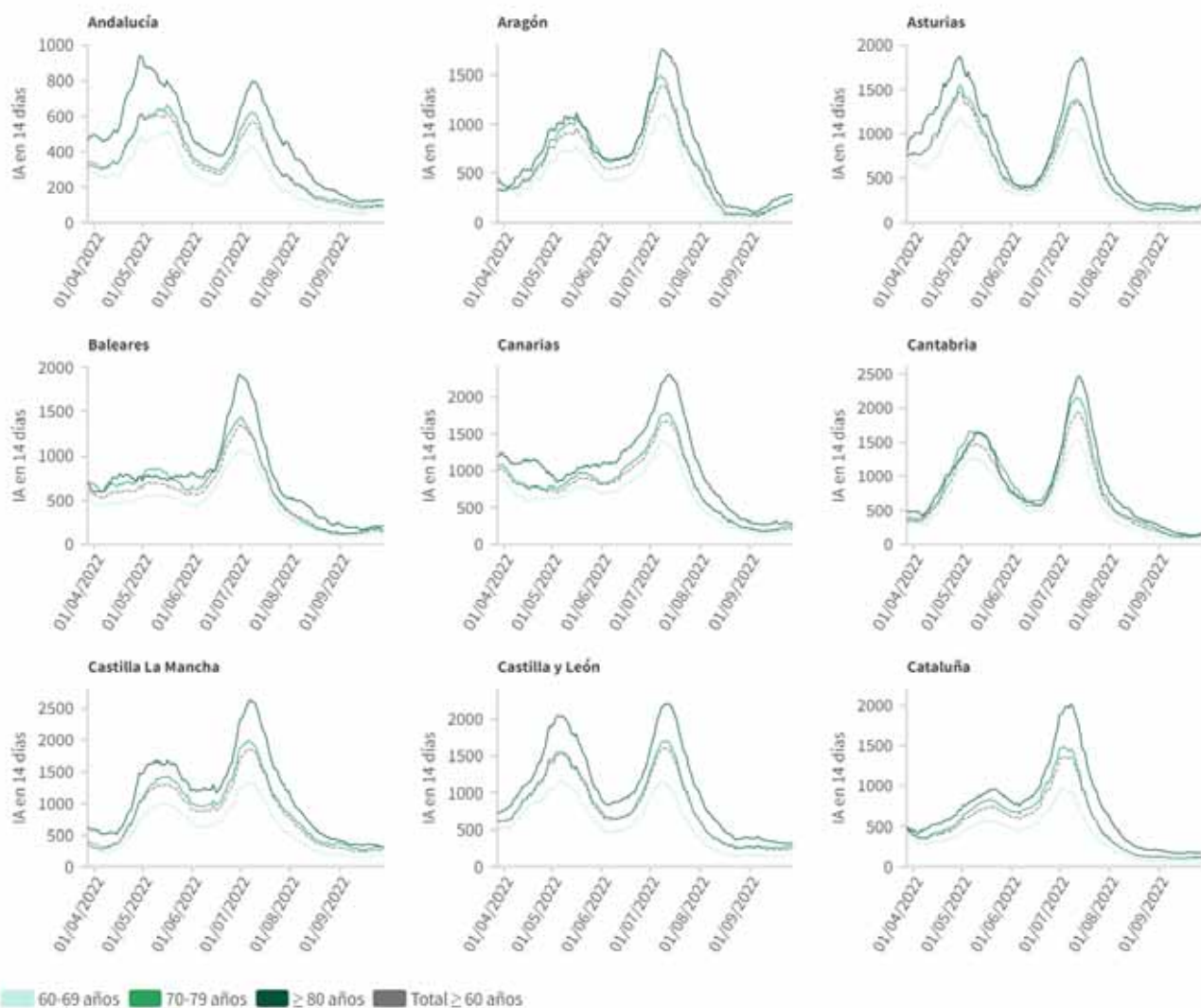
Fuente: Datos individualizados notificados por las CCAA a la Red Nacional de Vigilancia Epidemiológica (SiViEs)

Figura 7. Evolución de la incidencia acumulada en 14 días en ≥ 60 años por grupos de edad en España desde el 28.03.2022



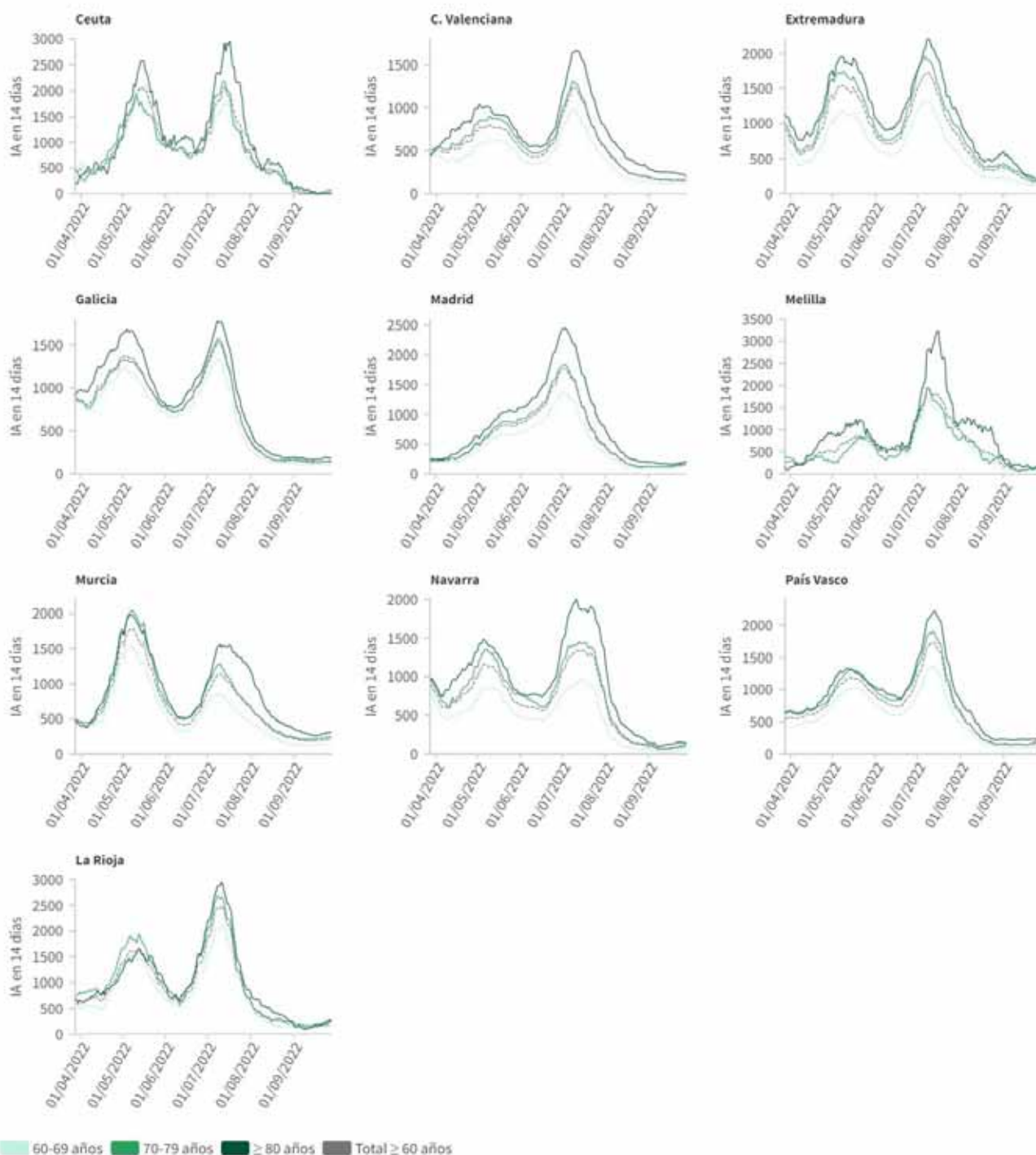
Fuente: Datos individualizados notificados por las CCAA a la Red Nacional de Vigilancia Epidemiológica (SiViEs)

Figura 8. Evolución de la incidencia acumulada en 14 días en ≥ 60 años por grupos de edad desde el 28.03.2022 por Comunidades Autónomas



Fuente: Datos individualizados notificados por las CCAA a la Red Nacional de Vigilancia Epidemiológica (SiViEs)

Figura 8 (cont.). Evolución de la incidencia acumulada en 14 días en ≥ 60 años por grupos de edad desde el 28.03.2022 por Comunidades Autónomas.



Fuente: Datos individualizados notificados por las CCAA a la Red Nacional de Vigilancia Epidemiológica (SiViEs)

Evolución de la epidemia en centros residenciales

La información sobre la evolución de la epidemia en centros residenciales elaborada por el Instituto de Mayores y Servicios Sociales se puede consultar [aquí](#).

Situación de realización de pruebas diagnósticas y positividad en ≥ 60 años

Tabla 7. Total de pruebas diagnósticas realizadas en personas ≥ 60 años del 20.09.2022 al 26.09.2022

CCAA	PCR	Test de antígeno	Total de pruebas	Tasa por 100.000 hab.	Positividad
Andalucía	1.703	4.249	5.952	293,89	17,27%
Aragón	480	1.078	1.558	412,78	37,68%
Asturias	622	1.164	1.786	510,19	20,10%
Baleares	718	725	1.443	568,45	16,15%
Canarias	2.283	2.169	4.452	898,83	15,25%
Cantabria	710	896	1.606	917,28	9,84%
Castilla La Mancha	1.799	2.259	4.058	780,92	17,69%
Castilla y León	6.093	2.747	8.840	1.114,92	12,36%
Cataluña	6.573	4.562	11.135	573,76	12,78%
Ceuta	26	56	82	540,33	8,54%
C. Valenciana	3.111	2.506	5.617	425,48	17,89%
Extremadura	120	1.209	1.329	445,94	20,02%
Galicia	1.512	2.240	3.752	425,47	18,18%
Madrid	6.188	5.596	11.784	732,82	13,82%
Melilla	81	75	156	1.093,43	10,90%
Murcia	2.144	1.180	3.324	1.013,25	11,85%
Navarra	788	480	1.268	732,34	8,75%
País Vasco	4.457	1.178	5.635	853,86	11,61%
La Rioja	47	755	802	898,93	9,98%
ESPAÑA	39.455	35.124	74.579	605,44	14,91%

Fuente: Notificación de pruebas diagnósticas al Ministerio de Sanidad (SERLAB)

Puede acceder a los datos en abierto de las pruebas realizadas [aquí](#).

Figura 9. Evolución de la positividad en personas ≥ 60 años por grupos de edad desde la semana 44 de 2021.



Fuente: Notificación de pruebas diagnósticas al Ministerio de Sanidad (SERLAB)