

## Actualización nº 634. Enfermedad por el coronavirus (COVID-19). 16.09.2022

(Datos consolidados a las 10:00 horas del 16.09.2022)

### SITUACIÓN EN ESPAÑA

Este informe se realiza con los datos notificados por las CCAA a la Red Nacional de Vigilancia Epidemiológica (al sistema SiViEs), con los datos asistenciales de los hospitales y los datos de pruebas diagnósticas (sistema SERLAB) notificados al Ministerio de Sanidad. El análisis de casos individualizados incluye los casos notificados con una prueba diagnóstica positiva de infección activa (en la primera onda se incluyeron también aquellos casos con diagnóstico por test de anticuerpos si el caso requirió hospitalización, ingreso en UCI o falleció con diagnóstico clínico de COVID-19). Cualquier actualización que realicen las CCAA quedará reflejada en los informes diarios. En España hasta la fecha se han notificado 13.384.876 casos confirmados de COVID-19 y 113.725 fallecidos. Los datos se pueden obtener [aquí](#).

La Estrategia de vigilancia y control frente a COVID-19 tras la fase aguda de la pandemia, vigente desde el 28 de marzo de 2022, indica la necesidad de realizar una PDIA en situaciones específicas que incluyen fundamentalmente personas con criterios de vulnerabilidad o relacionadas con ámbitos vulnerables y las que precisan ingreso hospitalario. Los casos notificados representan por tanto a estos grupos y no al total de infecciones por SARS-CoV-2 con lo que la evolución de los indicadores de seguimiento de la pandemia se debe adaptar a esta circunstancia y los datos de este informe no se deben comparar con los de informes previos a la entrada en vigor de la nueva estrategia.

### Indicadores de evolución de la epidemia

Tabla 1. Casos de COVID-19 confirmados notificados hasta el 14.09.2022.

Comunidad Autónoma	Casos notificados Totales*	Casos nuevos notificados**	Casos diagnosticados en ≥ 60 años					
			Casos notificados totales	Casos nuevos notificados**	Últimos 14 días		Últimos 7 días	
					Nº	IA***	Nº	IA***
Andalucía	1.583.293	2.597	314.774	1.401	1.403	69,28	590	29,13
Aragón	456.545	276	102.869	185	475	125,85	319	84,52
Asturias	256.632	168	75.060	96	421	120,26	196	55,99
Baleares	308.675	190	53.787	124	275	108,33	160	63,03
Canarias	442.547	495	97.031	293	899	181,50	471	95,09
Cantabria	158.107	90	41.059	57	208	118,80	109	62,26
Castilla La Mancha	590.240	1.073	147.469	422	1.102	212,07	488	93,91
Castilla y León	819.719	733	231.721	477	1.773	223,61	853	107,58
Cataluña	2.630.482	1.198	492.530	609	1.781	91,77	891	45,91
Ceuta	24.225	1	3.811	0	3	19,77	0	0,00
C. Valenciana	1.549.064	1.102	295.087	619	2.058	155,89	952	72,11
Extremadura	302.932	242	78.740	163	709	237,90	286	95,97
Galicia	726.962	491	190.727	297	1.133	128,48	535	60,67
Madrid	1.919.760	1.164	403.415	612	1.905	118,47	944	58,71
Melilla	24.742	28	3.972	8	15	105,14	8	56,07
Murcia	455.288	295	83.964	190	604	184,12	285	86,88
Navarra	255.271	60	51.544	41	116	67,00	61	35,23
País Vasco	771.821	486	182.471	303	992	150,32	504	76,37
La Rioja	108.571	71	29.078	53	119	133,38	71	79,58
<b>ESPAÑA</b>	<b>13.384.876</b>	<b>10.760</b>	<b>2.879.109</b>	<b>5.950</b>	<b>15.991</b>	<b>129,82</b>	<b>7.723</b>	<b>62,70</b>

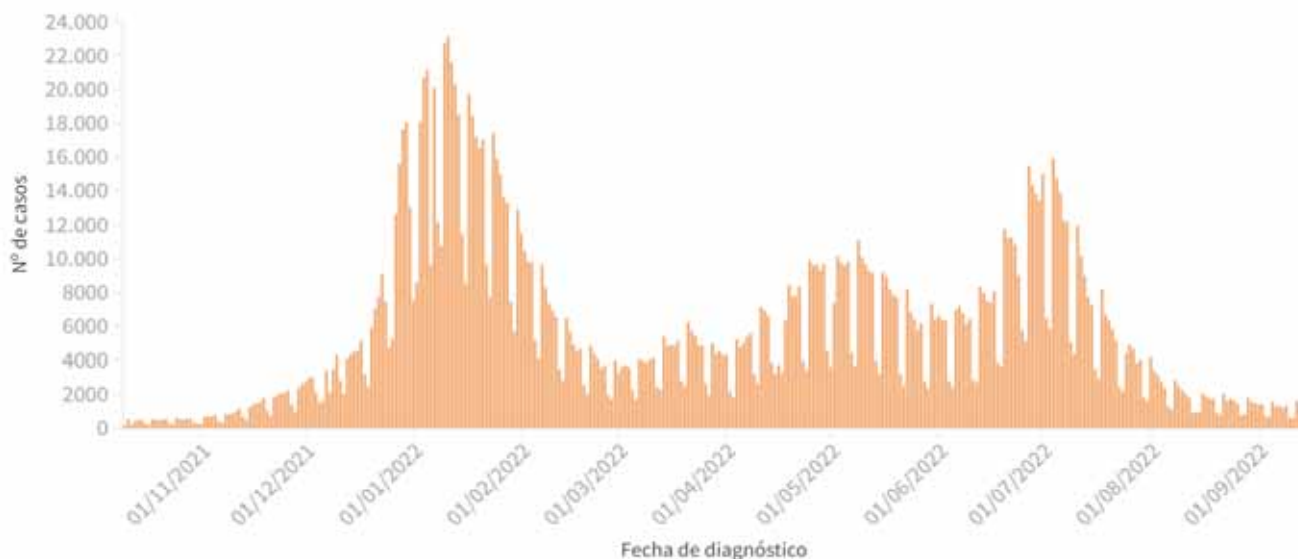
Fuente: Datos individualizados notificados por las CCAA a la Red Nacional de Vigilancia Epidemiológica (SiViEs)

\* Los datos de casos totales no son comparables entre CCAA, debido a diferencias en el diagnóstico y la notificación de casos.

\*\* Los casos nuevos desde la última actualización corresponden a los diagnosticados de varios días previos, no solo desde el último informe.

\*\*\* IA: Incidencia acumulada (casos en ≥ 60 años / 100.000 habitantes de ≥ 60 años según cifras oficiales de población del INE del padrón municipal a 01.01.2021).

**Figura 1.** Evolución de los casos diarios confirmados de COVID-19 y notificados en España en ≥ 60 años desde el 10.10.2021.



Fuente: Datos individualizados notificados por las CCAA a la Red Nacional de Vigilancia Epidemiológica (SiViEs)

### Vigilancia de Infección Respiratoria Aguda

La evolución de casos leves en población general se valora mediante la información derivada del componente sindrómico del Sistema de Vigilancia de Infección Respiratoria Aguda (IRAs), obtenida de la extracción automática de los registros de Atención Primaria de los Servicios de Salud de las CCAA de los pacientes con sintomatología compatible. Dicha información se presenta en la tabla 2 y la figura 2. El informe completo de Vigilancia de Infección Respiratoria Aguda se puede consultar [aquí](#).

**Tabla 2.** Incidencia semanal de IRAs en las cuatro últimas semanas epidemiológicas, por grupos de edad en España.

Grupo de edad	Semana 33/2022	Semana 34/2022	Semana 35/2022	Semana 36/2023
0-4 años	746,0	828,8	853,1	985,5
5-14 años	287,1	312,9	313,9	332,8
15-44 años	259,1	289,4	292,6	270,6
45-64 años	186,1	207,2	209,9	205,5
≥ 65 años	271,3	295,2	294,0	296,0
<b>Total</b>	<b>261,7</b>	<b>289,6</b>	<b>292,4</b>	<b>290,4</b>

Fuente: Sistema de Vigilancia de Infección Respiratoria Aguda (IRAs). Los datos corresponden a la información proporcionada por las CCAA de Andalucía, Aragón, Asturias, Baleares, Canarias, Cantabria, Castilla y León, Castilla La Mancha, Cataluña, Comunidad Valenciana, Extremadura, Galicia, Comunidad de Madrid, Murcia, País Vasco, La Rioja, Ceuta y Melilla.

**Figura 2.** Evolución de las tasas de incidencia semanal de IRAs (a) y COVID-19 (b) por grupo de edad en España.

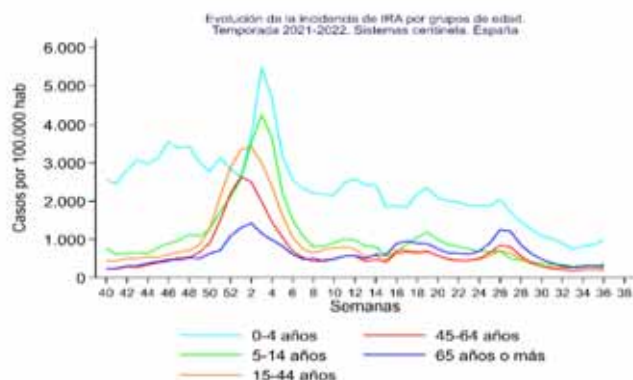


Fig. 2a. Los datos corresponden a la información proporcionada por las CCAA de Andalucía, Aragón, Asturias, Baleares, Canarias, Cantabria, Castilla y León, Castilla La Mancha, Cataluña, Comunidad Valenciana, Extremadura, Galicia, Comunidad de Madrid, Murcia, País Vasco, La Rioja, Ceuta y Melilla.

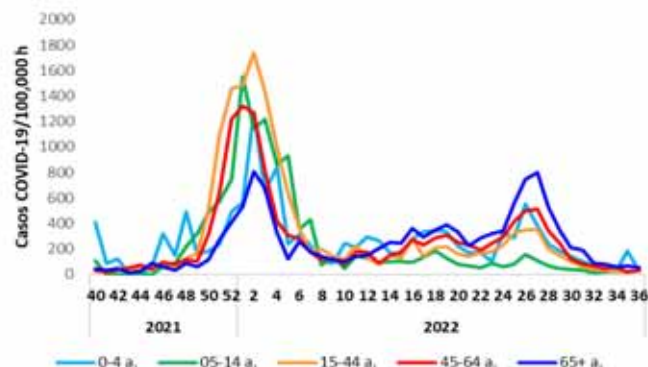


Fig. 2b. Los datos corresponden a la información proporcionada por las CCAA de Andalucía, Asturias, Baleares, Cantabria, Castilla y León, Cataluña, Extremadura, Comunidad de Madrid y Melilla.

Fuente: Sistema de Vigilancia de Infección Respiratoria Aguda (IRAs).

## Indicadores de evolución de gravedad

La información para valorar la evolución de la gravedad se obtiene de: la capacidad asistencial y actividad Covid-19 en hospitales españoles notificada diariamente desde los hospitales al Ministerio de Sanidad y los casos notificados por las CCAA a la Red Nacional de Vigilancia Epidemiológica (al sistema SiViEs).

### A) Situación capacidad asistencial y actividad Covid-19 en hospitales españoles

En la siguiente tabla se muestran los indicadores de utilización de servicios asistenciales que hacen referencia a los pacientes con infección por SARS-CoV-2 (PDIA positiva) ingresados en los hospitales de todo el territorio. Puede acceder a los datos en abierto de la capacidad asistencial [aquí](#).

**Tabla 3.** Indicadores de gravedad de la situación de capacidad asistencial\*

Comunidad Autónoma	Total de pacientes COVID ingresados		Tasa de ocupación por 100.000 hab.		% Camas ocupadas COVID		Tasa de nuevos ingresos por 100.000 hab. en 7 días	
	Total**	UCI	Total**	UCI	Total**	UCI	Total**	UCI
Andalucía	250	11	2,95	0,13	1,38%	0,60%	2,89	0,18
Aragón	65	1	4,90	0,08	1,63%	0,51%	4,30	0,08
Asturias	52	4	5,14	0,40	1,52%	1,42%	3,95	0,20
Baleares	78	8	6,65	0,68	2,53%	2,50%	4,60	0,43
Canarias	189	13	8,70	0,60	3,44%	2,73%	4,10	0,28
Cantabria	48	3	8,21	0,51	3,45%	2,61%	0,17	0,00
Castilla La Mancha	135	6	6,59	0,29	2,72%	1,78%	6,59	0,49
Castilla y León	184	11	7,72	0,46	2,84%	2,81%	7,47	0,46
Cataluña	422	25	5,44	0,32	1,79%	2,26%	5,01	0,21
Ceuta	1	0	1,20	0,00	0,52%	0,00%	0,00	0,00
C. Valenciana	290	18	5,73	0,36	2,69%	2,49%	4,76	0,10
Extremadura	29	1	2,74	0,09	0,96%	0,55%	2,36	0,00
Galicia	121	5	4,49	0,19	1,49%	0,67%	4,19	0,30
Madrid	359	24	5,32	0,36	2,41%	2,64%	3,93	0,37
Melilla	3	0	3,48	0,00	1,75%	0,00%	5,80	0,00
Murcia	115	10	7,57	0,66	3,02%	2,24%	7,84	0,20
Navarra	13	0	1,97	0,00	0,78%	0,00%	1,81	0,30
País Vasco	91	5	4,11	0,23	2,23%	1,96%	5,92	0,18
La Rioja	10	1	3,13	0,31	1,42%	1,89%	2,81	1,25
<b>Total general</b>	<b>2.455</b>	<b>146</b>	<b>5,18</b>	<b>0,31</b>	<b>2,08%</b>	<b>1,72%</b>	<b>4,45</b>	<b>0,25</b>

Fuente: Notificación de los hospitales al Ministerio de Sanidad

\* El total de pacientes, la tasa de ocupación por 100.000 habitantes y el porcentaje de camas ocupadas está calculada en base a los datos hospitalarios del día 14.09.2022 con los últimos datos disponibles a las 15:00 del día 15 de Septiembre de 2022

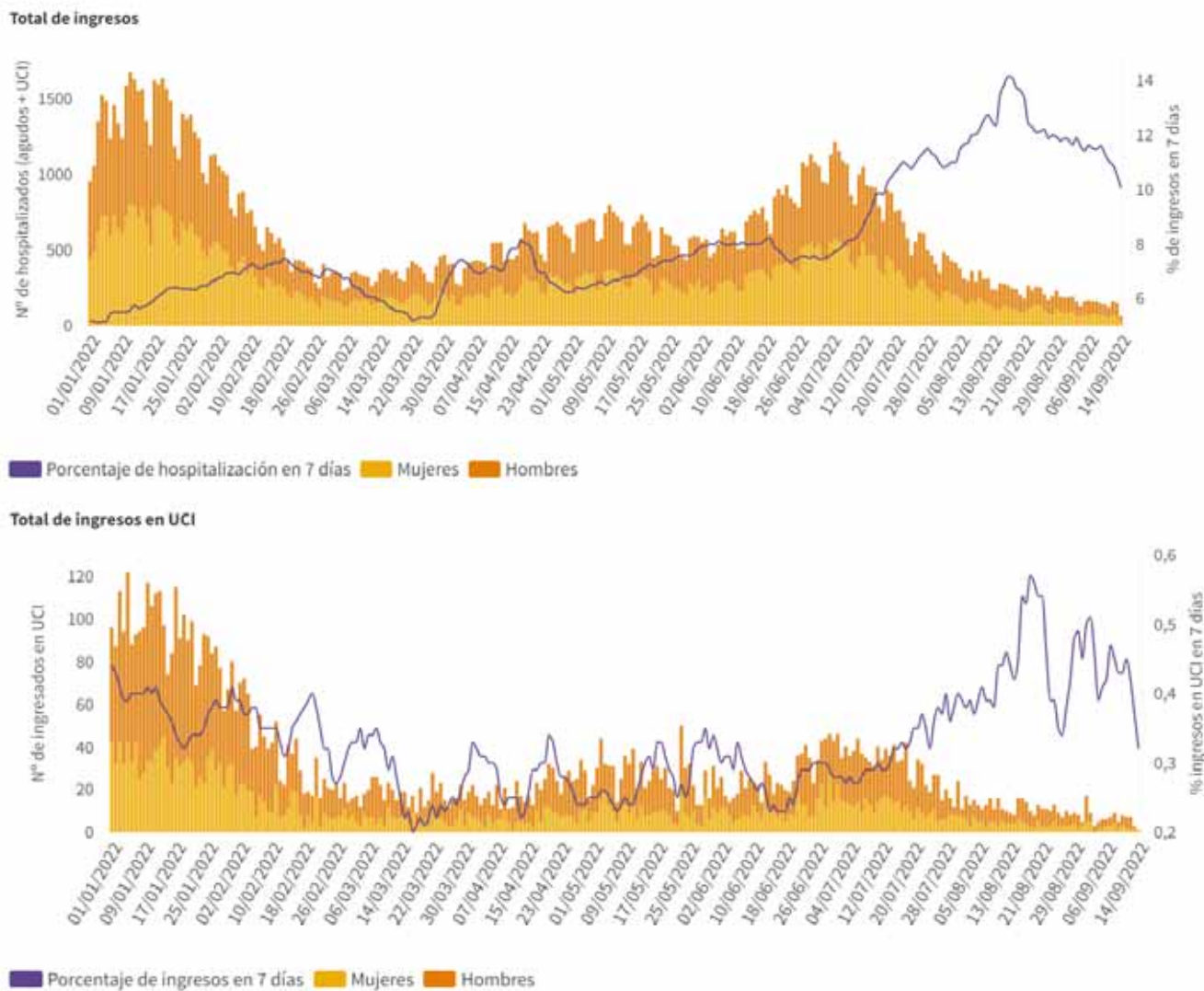
\*\* Total: incluye hospitalizados en unidades de agudos y en UCI

Desde el 8 de agosto de 2022 se empezó a recoger información sobre el número de personas ingresadas por COVID (debido a la enfermedad), separado del total de pacientes con infección por SARS-CoV-2 pero ingresados por otra causa. El 14.09.2022, del total de personas ingresadas con una PDIA positiva, el porcentaje de ingresados por COVID en camas de agudos es del 44,8% y de los ingresados en camas de UCI el 58,9%.

### B) Análisis de gravedad de los casos notificados a SiViEs de COVID-19

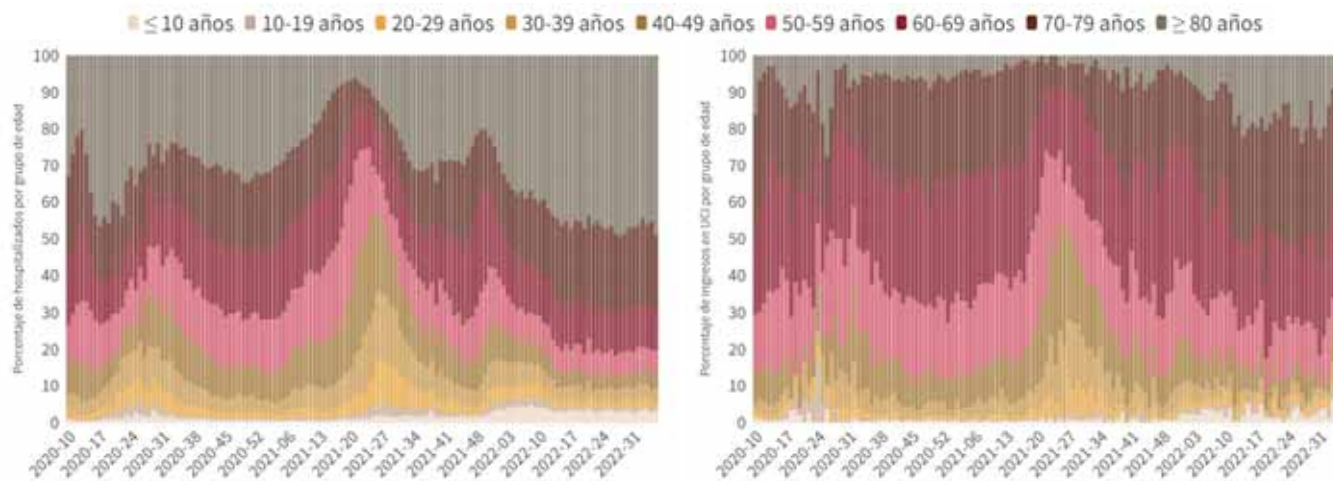
La [Estrategia de vigilancia y control frente a COVID-19 tras la fase aguda de la pandemia](#) indica la realización de una PDIA a cualquier persona con un cuadro de infección respiratoria aguda de vías bajas que requiera ingreso hospitalario, por lo que se deben notificar todos los casos de COVID-19 que precisan ingreso hospitalario.

**Figura 3.** Evolución de los casos que han requerido hospitalización por fecha de ingreso (fecha de diagnóstico en caso de no disponer de la fecha de ingreso) por sexo desde el 01.01.2022 y porcentaje de hospitalización en  $\geq 60$  años respecto al total de casos confirmados en  $\geq 60$  años.



Fuente: Datos individualizados notificados por las CCAA a la Red Nacional de Vigilancia Epidemiológica (SiViEs)

**Figura 4.** Distribución por grupo de edad del total de casos hospitalizados (a la izquierda) y en UCI (a la derecha) por semana de ingreso desde la semana 10 de 2020 hasta la última semana completa.



Fuente: Datos individualizados notificados por las CCAA a la Red Nacional de Vigilancia Epidemiológica (SiViEs)



Tabla 4. Casos de COVID-19 fallecidos a 14.09.2022

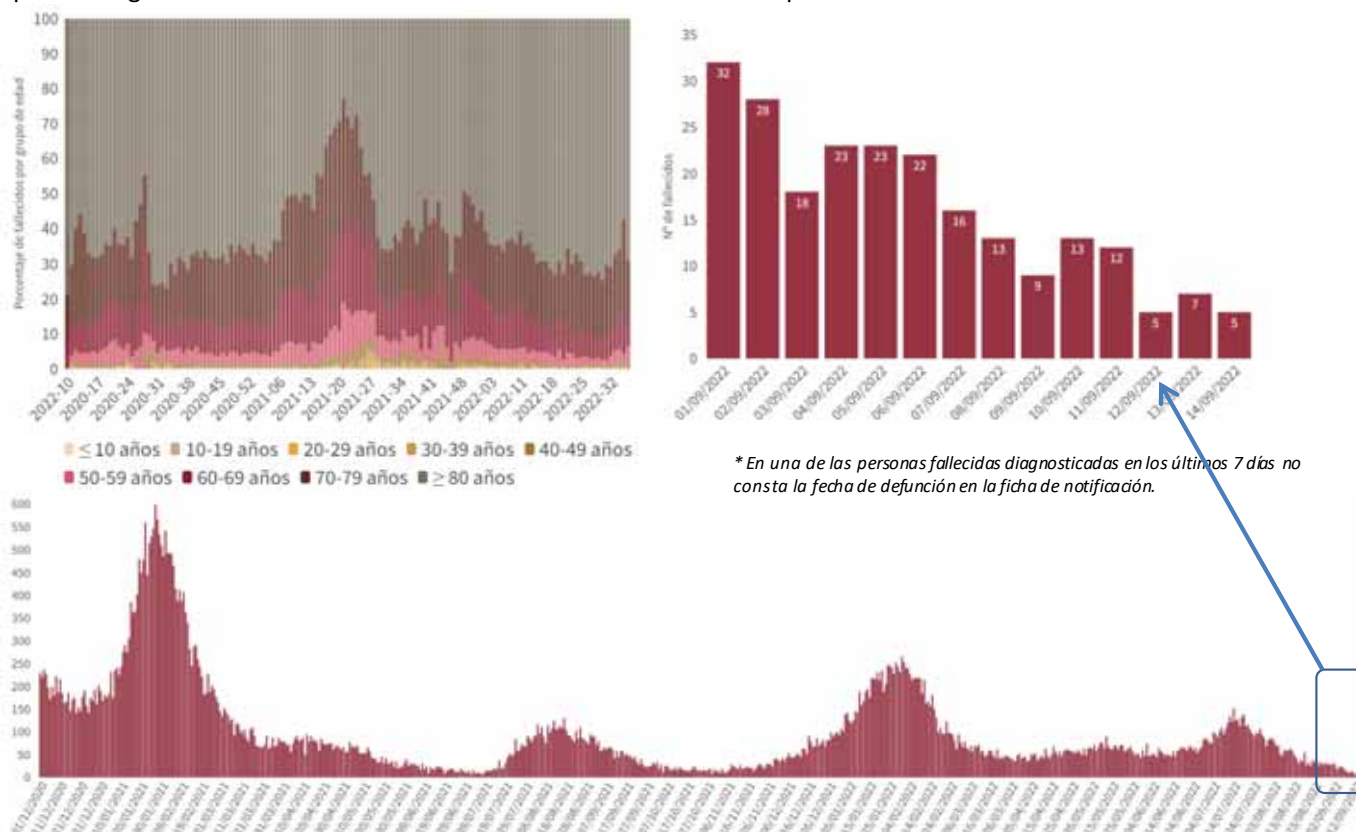
CCAA	Total	Nuevas defunciones los últimos 7 días	Tasa de mortalidad global de la pandemia por 100.000 habitantes	Tasa de mortalidad en 7 días** por millón de habitantes	Letalidad en ≥ 60 años
Andalucía	14.466	8	170,90	2,36	4,2%
Aragón	5.215	5	392,28	10,56	4,8%
Asturias	3.111	4	305,36	5,93	4,0%
Baleares	1.560	1	133,16	1,71	2,7%
Canarias	2.064	7	94,86	5,52	1,9%
Cantabria	957	0	164,18	0,00	2,3%
Castilla La Mancha	7.819	5	382,31	3,90	5,1%
Castilla y León	9.165	8	382,69	7,97	3,8%
Cataluña	20.503	1	263,52	2,32	3,9%
Ceuta	187	0	222,08	11,97	4,4%
C. Valenciana	10.006	7	197,85	5,14	3,2%
Extremadura	2.628	6	247,00	6,61	3,2%
Galicia	3.892	7	144,05	2,60	2,0%
Madrid	19.577	3	288,75	2,07	4,6%
Melilla	167	0	191,79	0,00	3,6%
Murcia	2.443	0	161,65	3,29	2,7%
Navarra	1.703	1	257,56	1,51	3,2%
País Vasco	7.314	2	329,38	21,68	3,8%
La Rioja	948	0	296,33	6,25	3,1%
<b>ESPAÑA</b>	<b>113.725</b>	<b>65</b>	<b>239,67</b>	<b>4,43</b>	<b>3,7%</b>

Fuente: Datos individualizados notificados por las CCAA a la Red Nacional de Vigilancia Epidemiológica (SiViEs)

\* Los datos de fallecidos en los últimos 7 días no son comparables entre CCAA, debido fundamentalmente a retrasos en la notificación de fallecidos en algunas CCAA.

\*\* Tasa semanal: Nº de casos fallecidos entre el 25 y el 31 de agosto / 1.000.000 habitantes según cifras oficiales de población del INE de 2021

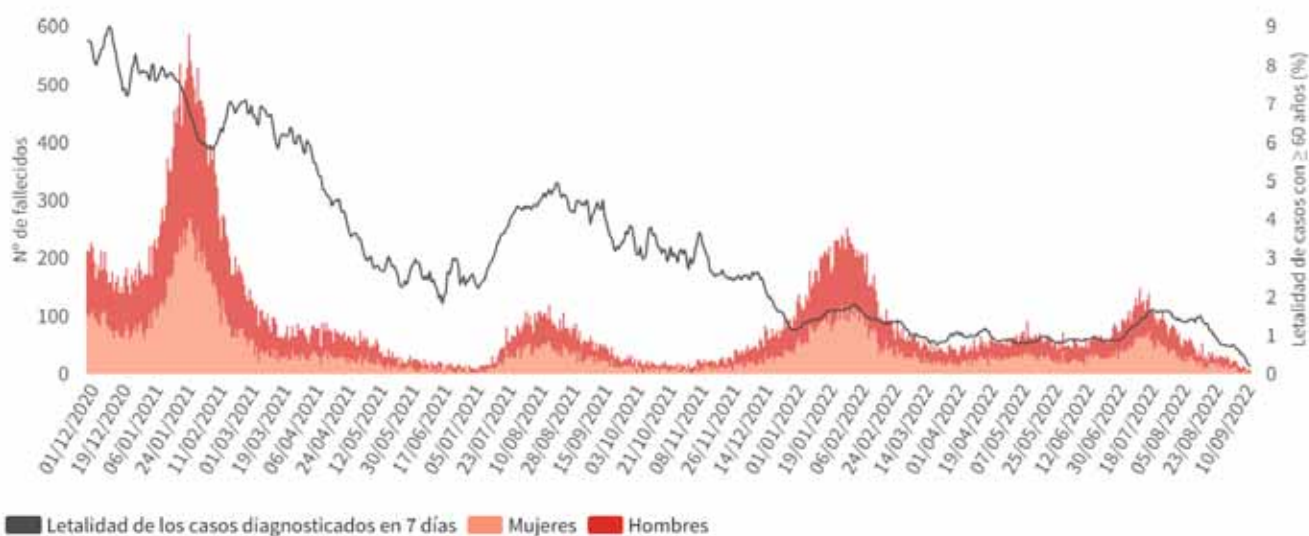
Figura 5. Fallcidos diarios por fecha de defunción en España y distribución de fallecidos por grupo de edad y semana epidemiológica desde la semana 10 de 2020 hasta la última semana completa



\* En una de las personas fallecidas diagnosticadas en los últimos 7 días no consta la fecha de defunción en la ficha de notificación.

Fuente: Datos individualizados notificados por las CCAA a la Red Nacional de Vigilancia Epidemiológica (SiViEs)

Figura 6. Evolución de casos fallecidos  $\geq 60$  años por fecha de defunción y sexo desde el 01.01.2022 y letalidad en  $\geq 60$  años.



Fuente: Datos individualizados notificados por las CCAA a la Red Nacional de Vigilancia Epidemiológica (SiViEs)

## Indicadores de evolución de la incidencia acumulada de casos en $\geq 60$ años por CCAA y grupos de edad

Tabla 5. Incidencia acumulada en  $\geq 60$  años por grupos de edad en España y por Comunidades Autónomas a 14.09.2022.

CCAA	Incidencia acumulada en 14 días			Incidencia acumulada en 7 días		
	60-69 años	70-79 años	$\geq 80$ años	60-69 años	70-79 años	$\geq 80$ años
Andalucía	46,01	81,20	103,57	21,06	32,82	41,71
Aragón	71,68	139,88	197,72	49,86	92,98	131,13
Asturias	88,19	124,31	171,50	36,85	63,50	79,96
Baleares	89,24	123,17	129,87	61,97	59,76	70,84
Canarias	129,28	204,04	279,57	66,90	108,65	145,68
Cantabria	81,98	133,22	170,72	44,14	80,30	73,17
Castilla La Mancha	139,27	239,75	303,39	55,18	105,85	145,74
Castilla y León	129,94	253,10	330,21	67,57	120,47	152,79
Cataluña	55,26	97,78	152,28	26,58	49,99	76,69
Ceuta	24,30	0,00	37,91	0,00	0,00	0,00
C. Valenciana	112,17	161,36	238,54	50,22	75,28	112,83
Extremadura	158,00	282,46	322,30	60,30	117,60	131,55
Galicia	98,54	138,74	160,48	50,12	63,03	73,48
Madrid	90,74	124,38	164,31	45,16	66,19	74,51
Melilla	97,81	80,11	170,72	73,36	26,70	42,68
Murcia	133,15	206,02	261,31	67,23	94,26	118,15
Navarra	31,75	70,76	126,78	17,20	31,84	73,14
País Vasco	103,85	156,13	225,67	49,47	77,83	122,58
La Rioja	113,50	148,83	148,45	69,65	92,13	80,97
<b>ESPAÑA</b>	<b>88,28</b>	<b>141,18</b>	<b>193,69</b>	<b>42,89</b>	<b>68,46</b>	<b>92,67</b>

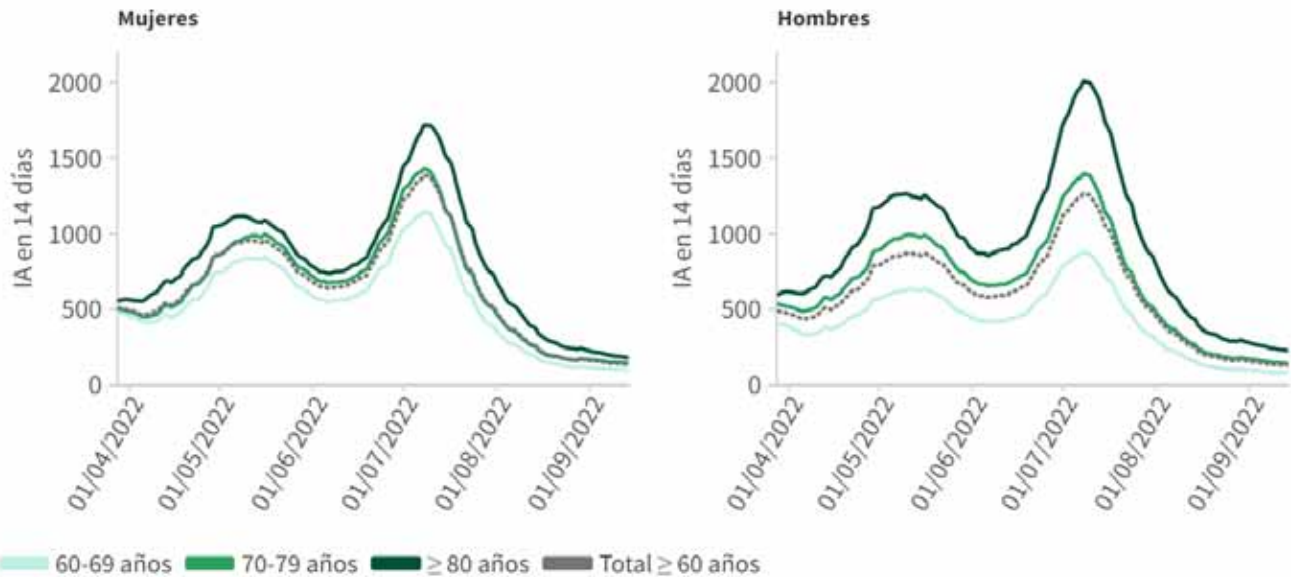
Fuente: Datos individualizados notificados por las CCAA a la Red Nacional de Vigilancia Epidemiológica (SiViEs)

Tabla 6. Incidencia acumulada en  $\geq 60$  años por grupos de edad y sexo a 14.09.2022

Sexo	Incidencia acumulada en 14 días			Incidencia acumulada en 7 días		
	60-69 años	70-79 años	$\geq 80$ años	60-69 años	70-79 años	$\geq 80$ años
Mujeres	97,87	142,52	176,43	46,69	69,67	85,09
Hombres	77,92	139,52	223,31	38,79	67,01	105,68

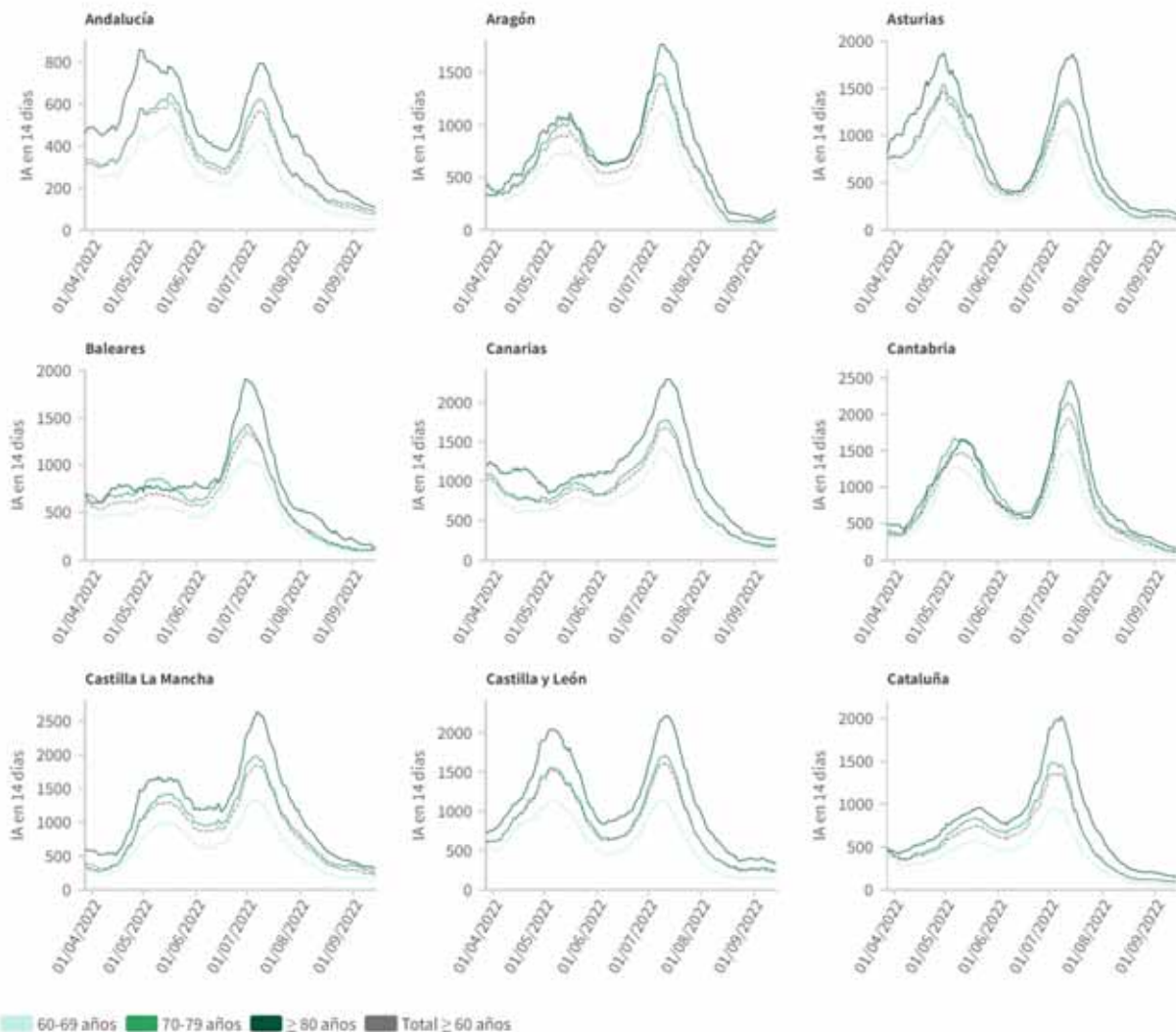
Fuente: Datos individualizados notificados por las CCAA a la Red Nacional de Vigilancia Epidemiológica (SiViEs)

**Figura 7.** Evolución de la incidencia acumulada en 14 días en  $\geq 60$  años por grupos de edad en España desde el 28.03.2022



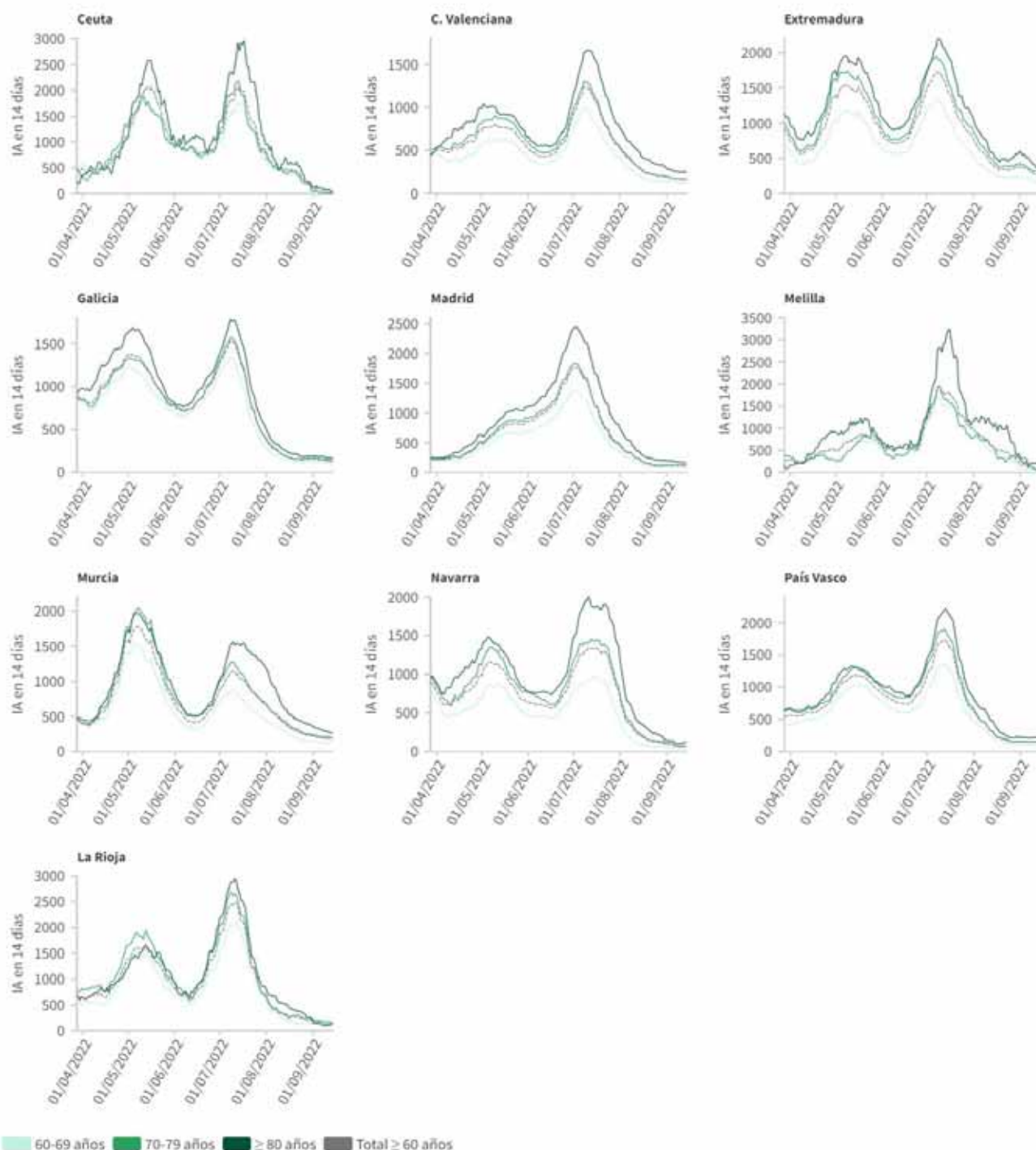
Fuente: Datos individualizados notificados por las CCAA a la Red Nacional de Vigilancia Epidemiológica (SiViEs)

**Figura 8.** Evolución de la incidencia acumulada en 14 días en  $\geq 60$  años por grupos de edad desde el 28.03.2022 por Comunidades Autónomas



Fuente: Datos individualizados notificados por las CCAA a la Red Nacional de Vigilancia Epidemiológica (SiViEs)

**Figura 8 (cont.).** Evolución de la incidencia acumulada en 14 días en  $\geq 60$  años por grupos de edad desde el 28.03.2022 por Comunidades Autónomas.



Fuente: Datos individualizados notificados por las CCAA a la Red Nacional de Vigilancia Epidemiológica (SIVIes)

## Evolución de la epidemia en centros residenciales

La información sobre la evolución de la epidemia en centros residenciales elaborada por el Instituto de Mayores y Servicios Sociales se puede consultar [aquí](#).



## Situación de realización de pruebas diagnósticas y positividad en $\geq 60$ años

**Tabla 7.** Total de pruebas diagnósticas realizadas en personas  $\geq 60$  años del 06.09.2022 al 12.09.2022

CCAA	PCR	Test de antígeno	Total de pruebas	Tasa por 100.000 hab.	Positividad
Andalucía	1.716	3.739	5.455	269,35	17,51%
Aragón	439	1.007	1.446	383,11	28,91%
Asturias	1.302	900	2.202	629,03	13,26%
Baleares	685	672	1.357	534,58	14,37%
Canarias	2.179	1.970	4.149	837,65	14,46%
Cantabria	730	951	1.681	960,12	7,44%
Castilla La Mancha	1.488	1.955	3.443	662,57	18,01%
Castilla y León	5.400	2.365	7.765	979,34	13,65%
Cataluña	7.776	4.541	12.317	634,67	11,48%
Ceuta	23	63	86	566,68	2,33%
C. Valenciana	3.150	2.466	5.616	425,40	19,59%
Extremadura	136	1.308	1.444	484,53	26,59%
Galicia	1.392	2.205	3.597	407,89	17,63%
Madrid	5.951	4.513	10.464	650,73	11,60%
Melilla	64	45	109	764,00	10,09%
Murcia	1.781	1.084	2.865	873,33	13,12%
Navarra	757	427	1.184	683,82	7,26%
País Vasco	4.071	1.055	5.126	776,73	10,24%
La Rioja	51	646	697	781,24	7,32%
<b>ESPAÑA</b>	<b>39.091</b>	<b>31.912</b>	<b>71.003</b>	<b>576,41</b>	<b>14,17%</b>

Fuente: Notificación de pruebas diagnósticas al Ministerio de Sanidad (SERLAB)

Puede acceder a los datos en abierto de las pruebas realizadas [aquí](#).

**Figura 9.** Evolución de la positividad en personas  $\geq 60$  años por grupos de edad desde la semana 44 de 2021. Canarias7



Fuente: Notificación de pruebas diagnósticas al Ministerio de Sanidad (SERLAB)