

Actualización nº 624. Enfermedad por el coronavirus (COVID-19). 12.08.2022

(Datos consolidados a las 10:00 horas del 12.08.2022)

SITUACIÓN EN ESPAÑA

Este informe se realiza con los datos notificados por las CCAA a la Red Nacional de Vigilancia Epidemiológica (al sistema SiViEs), con los datos asistenciales de los hospitales y los datos de pruebas diagnósticas (sistema SERLAB) notificados al Ministerio de Sanidad. El análisis de casos individualizados incluye los casos notificados con una prueba diagnóstica positiva de infección activa (en la primera onda se incluyeron también aquellos casos con diagnóstico por test de anticuerpos si el caso requirió hospitalización, ingreso en UCI o falleció con diagnóstico clínico de COVID-19). Cualquier actualización que realicen las CCAA quedará reflejada en los informes diarios. En España hasta la fecha se han notificado 13.294.139 casos confirmados de COVID-19 y 111.667 fallecidos. Los datos se pueden obtener [aquí](#).

La Estrategia de vigilancia y control frente a COVID-19 tras la fase aguda de la pandemia, vigente desde el 28 de marzo de 2022, indica la necesidad de realizar una PDIA en situaciones específicas que incluyen fundamentalmente personas con criterios de vulnerabilidad o relacionadas con ámbitos vulnerables y las que precisan ingreso hospitalario. Los casos notificados representan por tanto a estos grupos y no al total de infecciones por SARS-CoV-2 con lo que la evolución de los indicadores de seguimiento de la pandemia se debe adaptar a esta circunstancia y los datos de este informe no se deben comparar con los de informes previos a la entrada en vigor de la nueva estrategia.

Indicadores de evolución de la epidemia

Tabla 1. Casos de COVID-19 confirmados notificados hasta el 10.08.2022.

Comunidad Autónoma	Casos notificados Totales*	Casos nuevos notificados**	Casos diagnosticados en ≥ 60 años					
			Casos notificados totales	Casos nuevos notificados**	Últimos 14 días		Últimos 7 días	
					Nº	IA***	Nº	IA***
Andalucía	1.571.253	922	310.393	566	2.943	145,32	832	41,08
Aragón	454.084	125	120.568	16	896	237,39	179	47,42
Asturias	254.687	370	74.681	217	906	258,81	345	98,55
Baleares	306.842	337	52.842	154	646	254,49	230	90,61
Canarias	437.677	931	94.366	458	2.262	456,68	970	195,84
Cantabria	156.981	235	40.295	166	670	382,68	309	176,49
Castilla La Mancha	581.721	1.167	143.374	693	2.533	487,45	904	173,96
Castilla y León	812.504	1.065	227.759	712	2.877	362,85	1.258	158,66
Cataluña	2.618.578	1.821	534.117	1.021	3.883	200,08	1.532	78,94
Ceuta	24.118	67	3.782	26	71	467,84	33	217,45
C. Valenciana	1.536.883	1.996	289.097	960	4.292	325,11	1.678	127,11
Extremadura	299.742	494	85.015	444	1.526	512,05	641	215,09
Galicia	722.021	613	187.580	420	1.937	219,65	829	94,01
Madrid	1.910.025	1.885	398.630	980	4.470	277,98	1.668	103,73
Melilla****	24.522	53	4.107	19	106	742,97	31	217,28
Murcia	452.198	571	81.836	362	1.483	452,06	622	189,60
Navarra	254.643	92	51.120	69	458	264,52	166	95,87
País Vasco	767.648	744	180.113	458	2.625	397,76	934	141,53
La Rioja	108.012	94	28.881	73	323	362,04	128	143,47
ESPAÑA	13.294.139	13.582	2.908.556	7.814	34.907	283,38	13.289	107,88

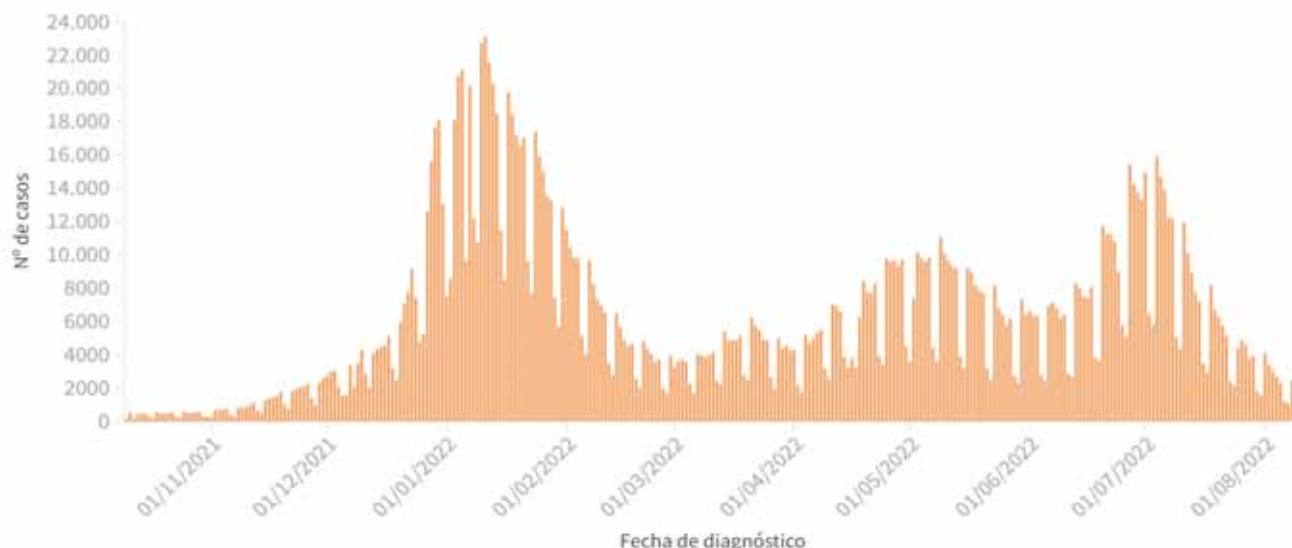
Fuente: Datos individualizados notificados por las CCAA a la Red Nacional de Vigilancia Epidemiológica (SiViEs)

* Los datos de casos totales no son comparables entre CCAA, debido a diferencias en el diagnóstico y la notificación de casos.

** Los casos nuevos desde la última actualización corresponden a los diagnosticados de varios días previos, no solo desde el último informe.

*** IA: Incidencia acumulada (casos en ≥ 60 años / 100.000 habitantes de ≥ 60 años según cifras oficiales de población del INE del padrón municipal a 01.01.2021).

Figura 1. Evolución de los casos diarios confirmados de COVID-19 y notificados en España en ≥ 60 años desde el 10.10.2021.



Fuente: Datos individualizados notificados por las CCAA a la Red Nacional de Vigilancia Epidemiológica (SIVIEs)

Vigilancia de Infección Respiratoria Aguda

La evolución de casos leves en población general se valora mediante la información derivada del componente sindrómico del Sistema de Vigilancia de Infección Respiratoria Aguda (IRAs), obtenida de la extracción automática de los registros de Atención Primaria de los Servicios de Salud de las CCAA de los pacientes con sintomatología compatible. Dicha información se presenta en la tabla 2 y la figura 2. El informe completo de Vigilancia de Infección Respiratoria Aguda se puede consultar [aquí](#).

Tabla 2. Incidencia semanal de IRAs en las cuatro últimas semanas epidemiológicas, por grupos de edad en España.

Grupo de edad	Semana 28/2022	Semana 29/2022	Semana 30/2022	Semana 31/2022
0-4 años	1.466,0	1.262,3	1.088,9	1.070,7
5-14 años	454,4	412,3	365,6	377,1
15-44 años	491,8	374,9	307,3	300,9
45-64 años	564,7	392,5	296,0	252,7
≥ 65 años	861,2	627,4	477,6	404,0
Total	622,0	469,4	374,7	345,0

Fuente: Sistema de Vigilancia de Infección Respiratoria Aguda (IRAs). Los datos corresponden a la información proporcionada por las CCAA de Andalucía, Aragón, Baleares, Cantabria, Castilla y León, Castilla La Mancha, Cataluña, Comunidad Valenciana, Extremadura, Galicia, Comunidad de Madrid, Murcia, País Vasco, La Rioja, Ceuta y Melilla.

Figura 2. Evolución de las tasas de incidencia semanal de IRAs (a) y COVID-19 (b) por grupo de edad en España.

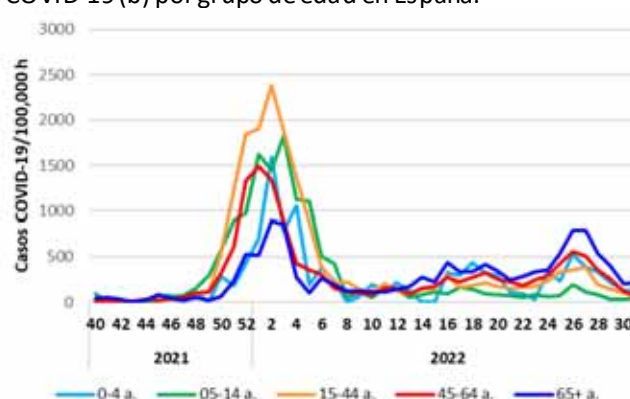
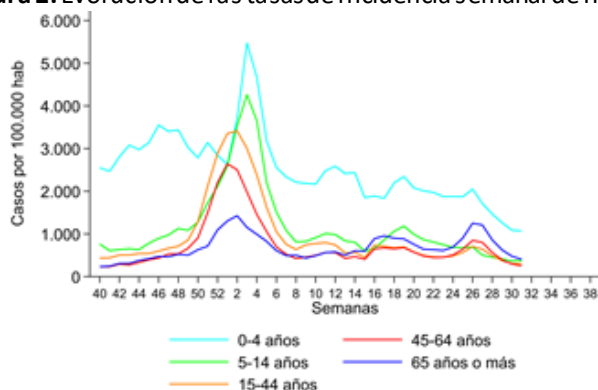


Fig. 2a. Los datos corresponden a la información proporcionada por las CCAA de Andalucía, Aragón, Asturias, Baleares, Cantabria, Castilla y León, Castilla La Mancha, Cataluña, Comunidad Valenciana, Extremadura, Galicia, Comunidad de Madrid, Murcia, La Rioja, Ceuta y Melilla.

Fig. 2b. Los datos corresponden a la información proporcionada por las CCAA de Andalucía, Castilla y León, Cataluña, Extremadura y Comunidad de Madrid.

Fuente: Sistema de Vigilancia de Infección Respiratoria Aguda (IRAs).

Indicadores de evolución de gravedad

La información para valorar la evolución de la gravedad se obtiene de: la capacidad asistencial y a actividad Covid-19 en hospitales españoles notificada diariamente desde los hospitales al Ministerio de Sanidad y los casos notificados por las CCAA a la Red Nacional de Vigilancia Epidemiológica (al sistema SiViEs).

A) Situación capacidad asistencial y actividad Covid-19 en hospitales españoles

En la siguiente tabla se muestran los indicadores de utilización de servicios asistenciales que hacen referencia a los pacientes con infección por SARS-CoV-2 (PDIA positiva) ingresados en los hospitales de todo el territorio. Puede acceder a los datos en abierto de la capacidad asistencial [aquí](#).

Tabla 3. Indicadores de gravedad de la situación de capacidad asistencial*

Comunidad Autónoma	Total de pacientes COVID ingresados		Tasa de ocupación por 100.000 hab.		% Camas ocupadas COVID		Tasa de nuevos ingresos por 100.000 hab. en 7 días	
	Total**	UCI	Total**	UCI	Total**	UCI	Total**	UCI
Andalucía	520	30	6,14	0,35	2,98%	1,72%	5,35	0,30
Aragón	161	6	12,14	0,45	4,09%	3,08%	8,14	0,08
Asturias	146	8	14,43	0,79	4,26%	2,85%	8,80	0,20
Baleares	164	12	13,98	1,02	4,81%	3,96%	5,88	0,34
Canarias	295	21	13,58	0,97	5,28%	4,35%	7,04	0,55
Cantabria	87	8	14,88	1,37	6,24%	6,96%	4,79	0,17
Castilla La Mancha	304	13	14,83	0,63	6,11%	3,67%	12,98	0,39
Castilla y León	397	22	16,66	0,92	6,16%	5,60%	12,80	0,63
Cataluña	979	81	12,61	1,04	4,20%	7,53%	9,15	0,73
Ceuta	5	0	5,99	0,00	2,55%	0,00%	3,59	0,00
C. Valenciana	627	39	12,40	0,77	5,84%	5,35%	10,20	0,40
Extremadura	81	8	7,65	0,76	2,68%	4,40%	4,53	0,00
Galicia	227	11	8,42	0,41	2,78%	1,48%	5,56	0,07
Madrid	824	64	12,21	0,95	5,81%	7,22%	9,11	0,47
Melilla	8	0	9,27	0,00	4,68%	0,00%	12,75	0,00
Murcia	251	13	16,53	0,86	6,18%	2,81%	15,28	0,72
Navarra	82	5	12,40	0,76	5,28%	5,15%	7,56	0,45
País Vasco	224	25	10,12	1,13	5,21%	7,20%	14,72	0,90
La Rioja	20	3	6,25	0,94	2,84%	5,66%	6,25	0,00
Total general	5.402	369	11,40	0,78	4,62%	4,35%	8,76	0,45

Fuente: Notificación de los hospitales al Ministerio de Sanidad

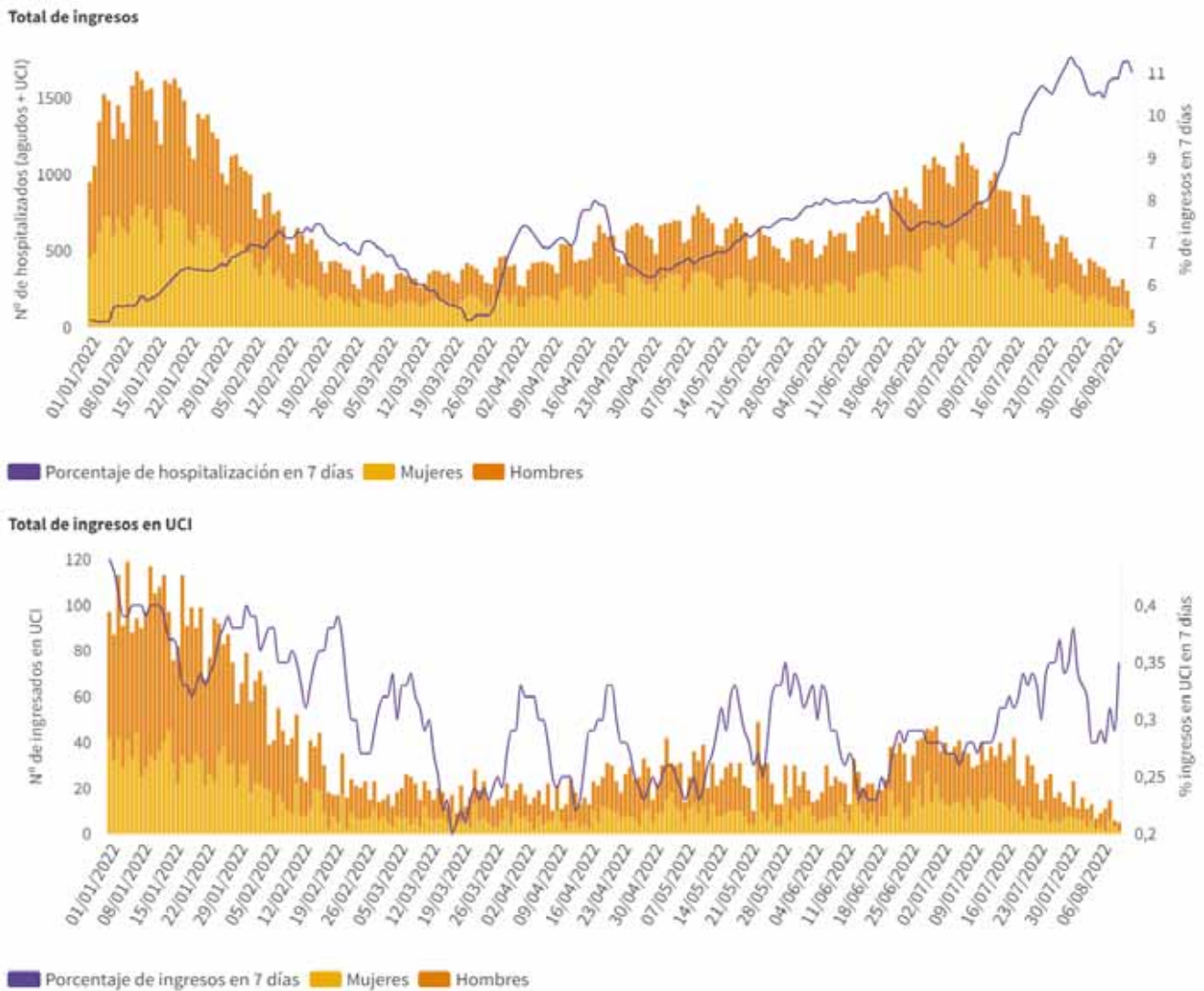
* El total de pacientes, la tasa de ocupación por 100.000 habitantes y el porcentaje de camas ocupadas está calculada en base a los datos hospitalarios del día 10.08.2022 con los últimos datos disponibles a las 15:00 del día 11 de Agosto de 2022

** Total: incluye hospitalizados en unidades de agudos y en UCI

B) Análisis de gravedad de los casos notificados a SiViEs de COVID-19

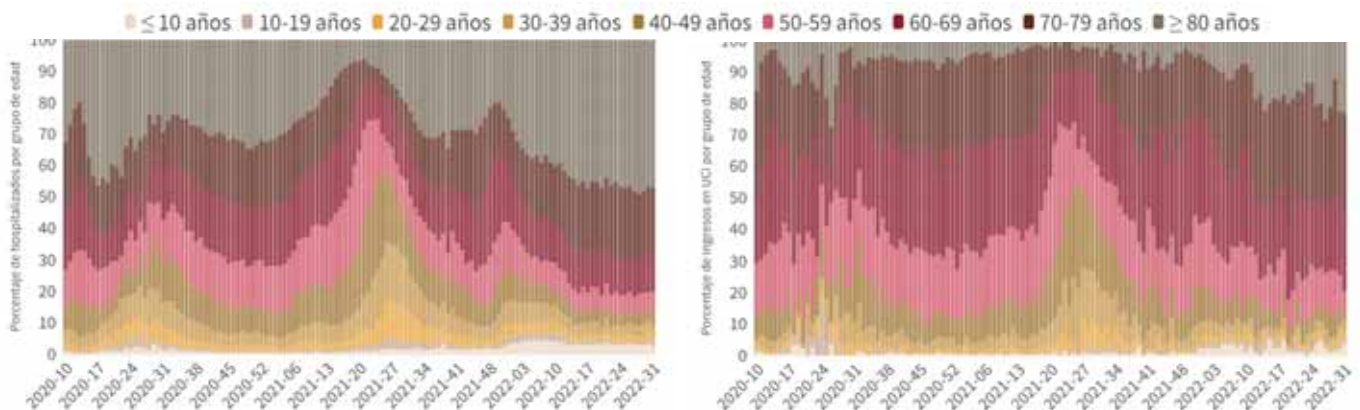
La [Estrategia de vigilancia y control frente a COVID-19 tras la fase aguda de la pandemia](#) indica la realización de una PDIA a cualquier persona con un cuadro de infección respiratoria aguda de vías bajas que requiera ingreso hospitalario, por lo que se deben notificar todos los casos de COVID-19 que precisan ingreso hospitalario.

Figura 3. Evolución de los casos que han requerido hospitalización por fecha de ingreso (fecha de diagnóstico en caso de no disponer de la fecha de ingreso) por sexo desde el 01.01.2022 y porcentaje de hospitalización en ≥ 60 años respecto al total de casos confirmados en ≥ 60 años.



Fuente: Datos individualizados notificados por las CCAA a la Red Nacional de Vigilancia Epidemiológica (SiViEs)

Figura 4. Distribución por grupo de edad del total de casos hospitalizados (a la izquierda) y en UCI (a la derecha) por semana de ingreso desde la semana 10 de 2020 hasta la última semana completa.



Fuente: Datos individualizados notificados por las CCAA a la Red Nacional de Vigilancia Epidemiológica (SiViEs)

Tabla 4. Casos de COVID-19 fallecidos a 10.08.2022

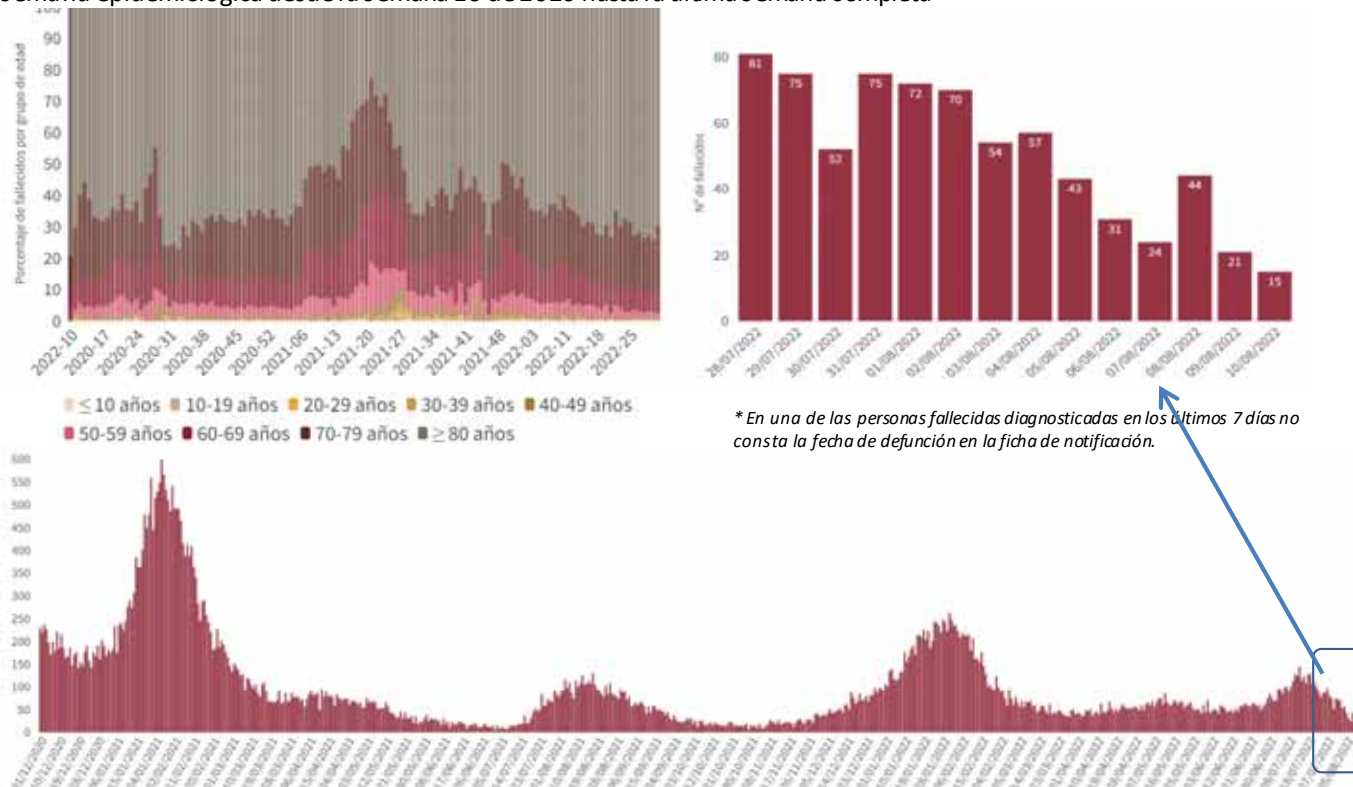
CCAA	Total	Nuevas defunciones los últimos 7 días	Tasa de mortalidad global de la pandemia por 100.000 habitantes	Tasa de mortalidad en 7 días** por millón de habitantes	Letalidad en ≥ 60 años
Andalucía	14.269	20	168,58	6,14	4,2%
Aragón	5.087	8	382,66	29,41	4,0%
Asturias	3.049	8	299,28	27,67	3,9%
Baleares	1.507	1	128,63	5,97	2,7%
Canarias	2.000	16	91,91	17,49	1,9%
Cantabria	949	2	162,81	20,53	2,3%
Castilla La Mancha	7.732	22	378,05	21,47	5,1%
Castilla y León	9.036	24	377,30	15,53	3,8%
Cataluña	20.310	15	261,04	9,66	3,6%
Ceuta	182	4	216,15	35,92	4,3%
C. Valenciana	9.860	34	194,96	15,22	3,2%
Extremadura	2.585	14	242,95	13,21	2,9%
Galicia	3.849	16	142,46	11,13	2,0%
Madrid	18.991	18	280,11	9,04	4,5%
Melilla	172	3	197,53	34,78	3,5%
Murcia	2.412	6	159,60	7,90	2,8%
Navarra	1.692	16	255,90	24,19	3,2%
País Vasco	7.043	8	317,18	42,91	3,7%
La Rioja	942	1	294,45	12,51	3,1%
ESPAÑA	111.667	236	235,33	13,65	3,6%

Fuente: Datos individualizados notificados por las CCAA a la Red Nacional de Vigilancia Epidemiológica (SiViEs)

* Los datos de fallecidos en los últimos 7 días no son comparables entre CCAA, debido fundamentalmente a retrasos en la notificación de fallecidos en algunas CCAA.

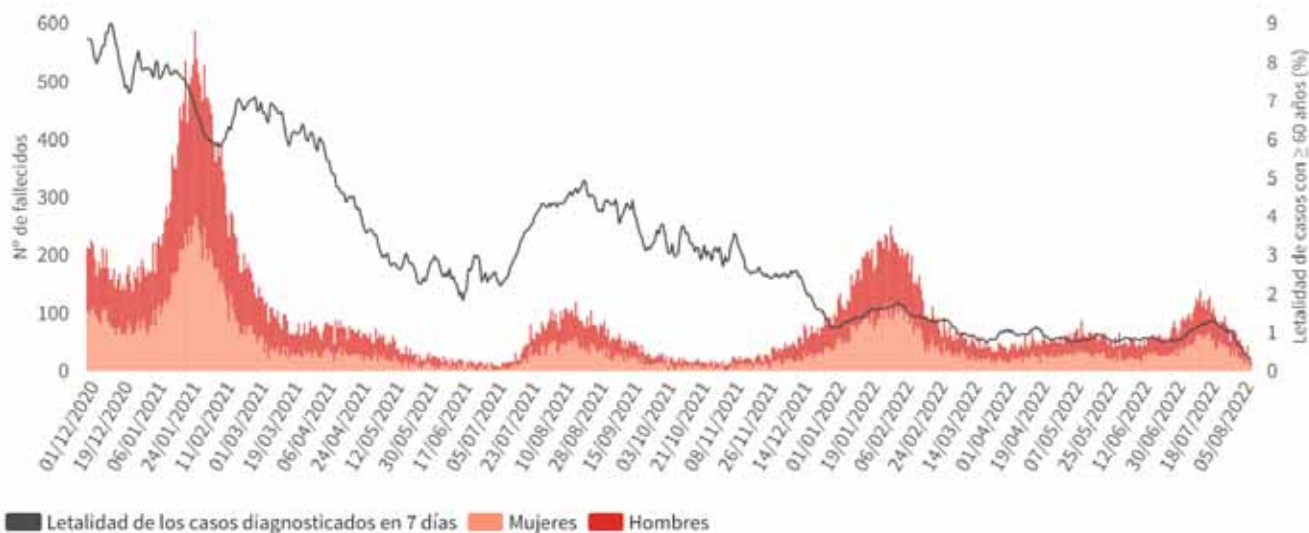
** Tasa semanal: Nº de casos fallecidos entre el 21 y el 27 de julio / 1.000.000 habitantes según cifras oficiales de población del INE de 2021

Figura 5. Fallcidos diarios por COVID-19 por fecha de defunción en España y distribución de fallecidos por grupo de edad y semana epidemiológica desde la semana 10 de 2020 hasta la última semana completa



Fuente: Datos individualizados notificados por las CCAA a la Red Nacional de Vigilancia Epidemiológica (SiViEs)

Figura 6. Evolución de casos fallecidos ≥ 60 años por fecha de defunción y sexo desde el 01.01.2022 y letalidad en ≥ 60 años.



Fuente: Datos individualizados notificados por las CCAA a la Red Nacional de Vigilancia Epidemiológica (SiViEs)

Indicadores de evolución de la incidencia acumulada de casos en ≥ 60 años por CCAA y grupos de edad

Tabla 5. Incidencia acumulada en ≥ 60 años por grupos de edad en España y por Comunidades Autónomas a 10.08.2022.

CCAA	Incidencia acumulada en 14 días			Incidencia acumulada en 7 días		
	60-69 años	70-79 años	≥ 80 años	60-69 años	70-79 años	≥ 80 años
Andalucía	94,11	149,76	254,30	24,00	41,29	79,40
Aragón	149,59	243,75	373,92	28,05	38,53	90,15
Asturias	194,80	270,08	356,91	78,97	102,84	127,47
Baleares	203,26	228,05	419,12	77,67	75,61	145,61
Canarias	352,13	469,36	708,04	146,93	203,41	310,64
Cantabria	273,69	427,05	534,12	132,43	191,62	241,45
Castilla La Mancha	316,64	541,36	714,59	106,42	197,03	261,75
Castilla y León	211,57	366,27	584,70	95,08	165,09	246,29
Cataluña	134,52	198,40	326,22	53,50	75,07	132,39
Ceuta	461,67	487,58	454,89	194,39	255,40	227,45
C. Valenciana	234,55	333,04	501,46	91,58	126,01	202,68
Extremadura	339,65	589,10	716,94	152,65	241,79	290,72
Galicia	173,30	222,33	285,48	77,87	91,47	121,20
Madrid	202,80	276,60	427,16	76,80	104,54	155,31
Melilla	611,32	747,66	1.195,05	183,40	213,62	341,44
Murcia	312,00	477,15	714,44	137,72	205,05	277,99
Navarra	123,01	302,50	473,00	42,33	114,99	168,23
País Vasco	300,34	393,34	578,31	101,75	128,33	230,70
La Rioja	278,59	347,26	526,32	116,08	131,11	206,93
ESPAÑA	197,79	289,45	439,04	75,51	108,47	169,13

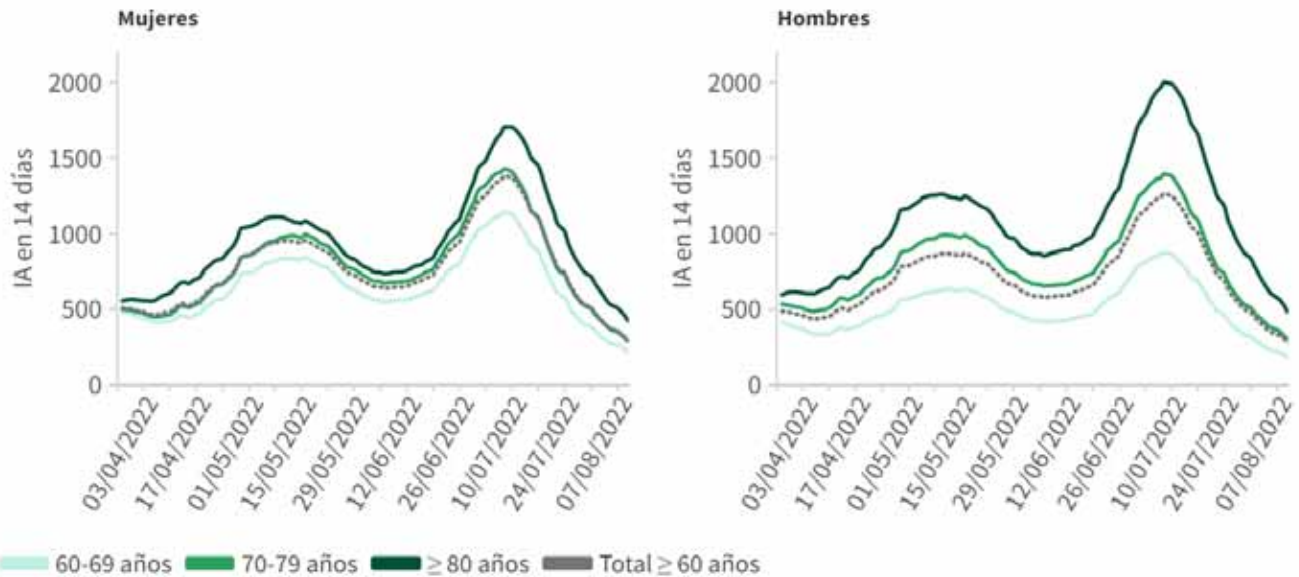
Fuente: Datos individualizados notificados por las CCAA a la Red Nacional de Vigilancia Epidemiológica (SiViEs)

Tabla 6. Incidencia acumulada en ≥ 60 años por grupos de edad y sexo a 10.08.2022

Sexo	Incidencia acumulada en 14 días			Incidencia acumulada en 7 días		
	60-69 años	70-79 años	≥ 80 años	60-69 años	70-79 años	≥ 80 años
Mujeres	213,18	282,64	418,54	81,03	105,22	159,51
Hombres	180,90	297,50	474,23	69,42	112,38	185,65

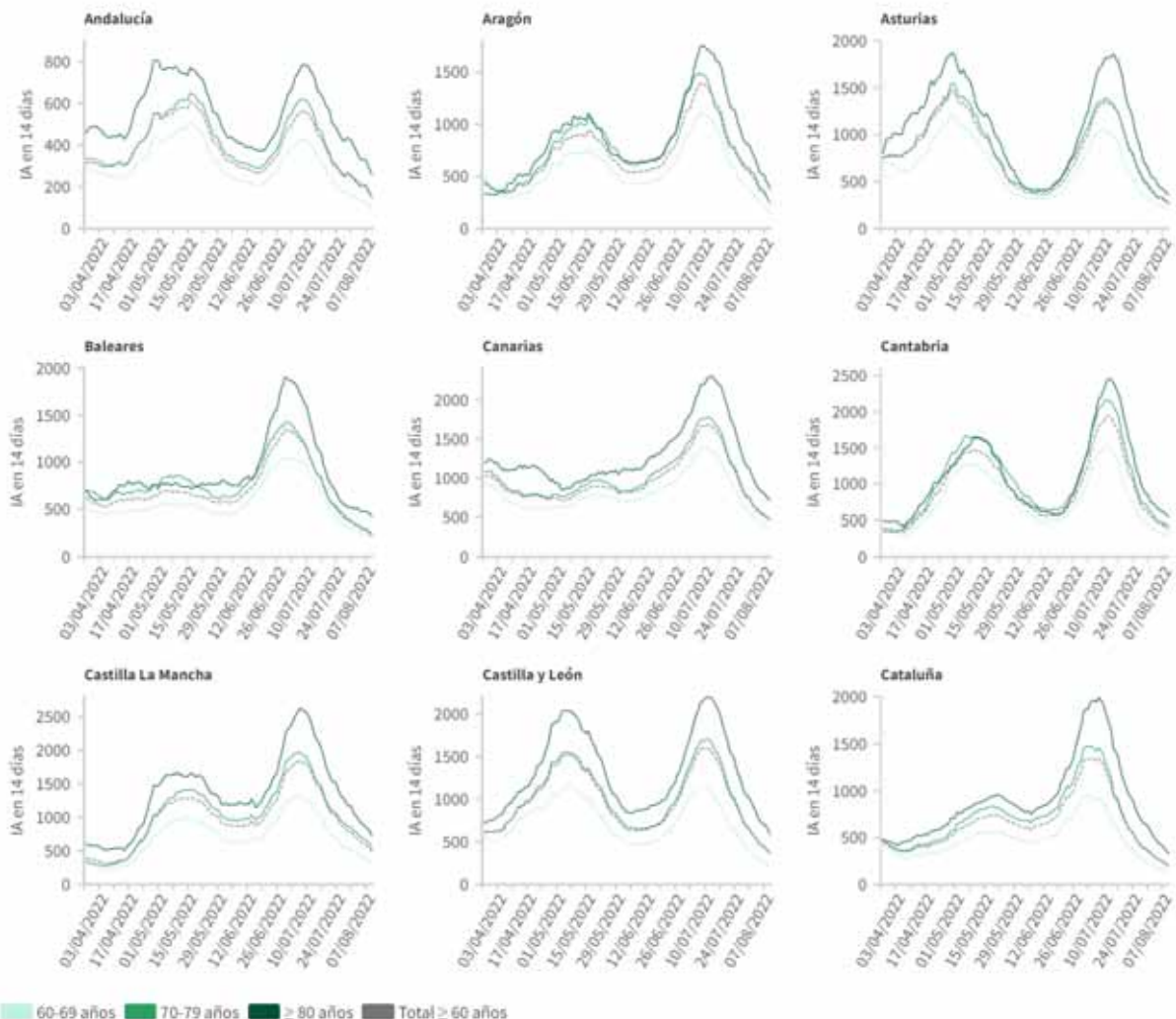
Fuente: Datos individualizados notificados por las CCAA a la Red Nacional de Vigilancia Epidemiológica (SiViEs)

Figura 7. Evolución de la incidencia acumulada en 14 días en ≥ 60 años por grupos de edad en España desde el 28.03.2022



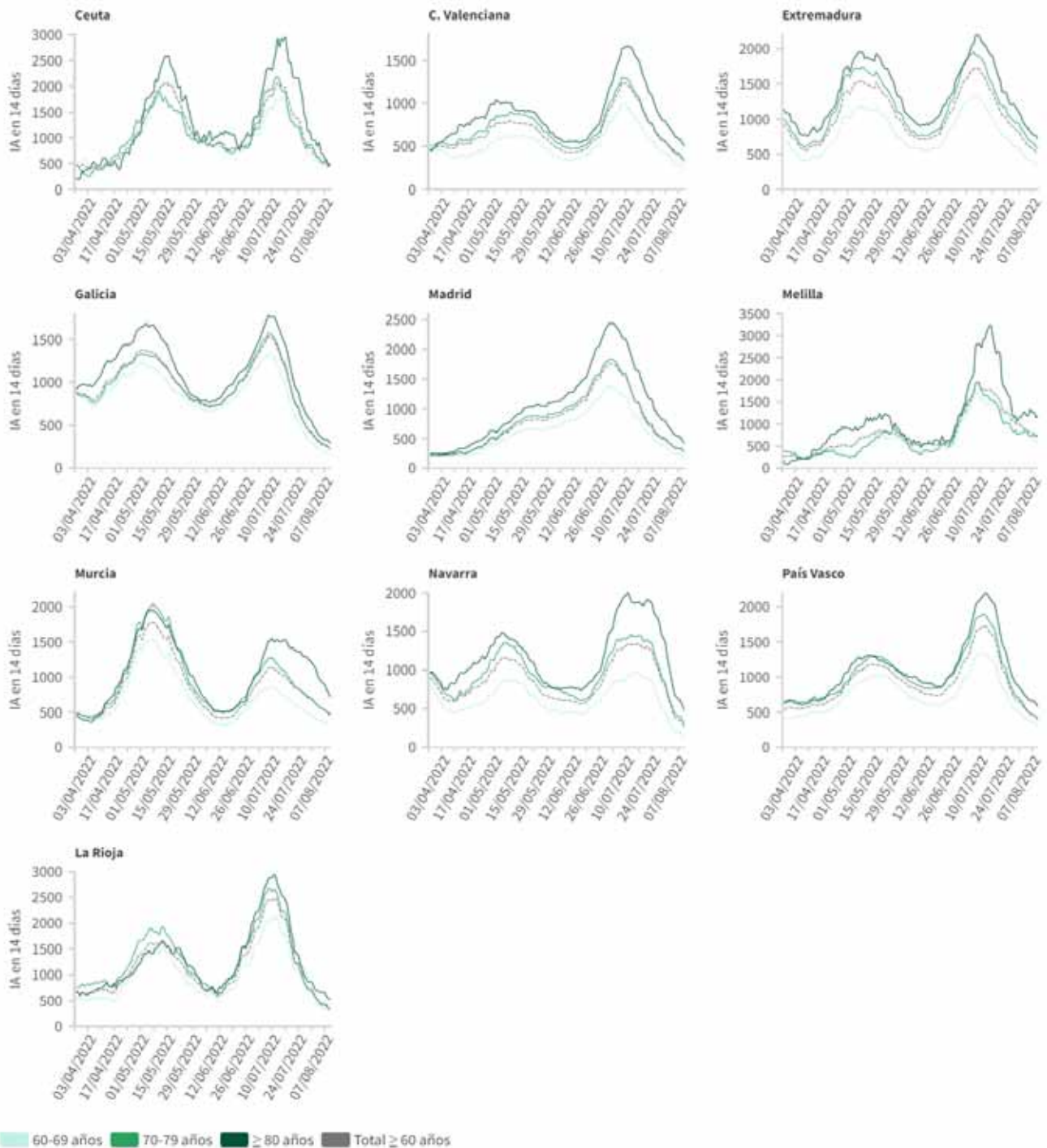
Fuente: Datos individualizados notificados por las CCAA a la Red Nacional de Vigilancia Epidemiológica (SIViEs)

Figura 8. Evolución de la incidencia acumulada en 14 días en ≥ 60 años por grupos de edad desde el 28.03.2022 por Comunidades Autónomas



Fuente: Datos individualizados notificados por las CCAA a la Red Nacional de Vigilancia Epidemiológica (SIViEs)

Figura 8 (cont.). Evolución de la incidencia acumulada en 14 días en ≥ 60 años por grupos de edad desde el 28.03.2022 por Comunidades Autónomas.



Fuente: Datos individualizados notificados por las CCAA a la Red Nacional de Vigilancia Epidemiológica (SIVIes)

Evolución de la epidemia en centros residenciales

La información sobre la evolución de la epidemia en centros residenciales elaborada por el Instituto de Mayores y Servicios Sociales se puede consultar [aquí](#).

Situación de realización de pruebas diagnósticas y positividad en ≥ 60 años

Tabla 7. Total de pruebas diagnósticas realizadas en personas ≥ 60 años del 02.08.2022 al 08.08.2022

CCAA	PCR	Test de antígeno	Total de pruebas	Tasa por 100.000 hab.	Positividad
Andalucía	2.465	5.148	7.613	375,91	31,95%
Aragón	662	1.491	2.153	570,42	44,50%
Asturias	2.538	879	3.417	976,11	18,41%
Baleares	816	934	1.750	689,39	25,37%
Canarias	2.427	2.490	4.917	992,71	28,78%
Cantabria	841	1.191	2.032	1.160,59	21,26%
Castilla La Mancha	1.989	2.939	4.928	948,34	26,16%
Castilla y León	6.251	3.228	9.479	1.195,51	20,71%
Cataluña	10.085	6.422	16.507	850,57	17,76%
Ceuta	29	112	141	929,10	36,17%
C. Valenciana	4.412	3.404	7.816	592,05	30,36%
Extremadura	243	1.996	2.239	751,29	36,31%
Galicia	2.098	2.709	4.807	545,10	24,53%
Madrid	6.858	5.556	12.414	772,00	24,20%
Melilla	66	105	171	1.198,57	27,49%
Murcia	1.821	1.674	3.495	1.065,38	25,35%
Navarra	797	756	1.553	896,94	22,86%
País Vasco	4.804	1.689	6.493	983,87	19,99%
La Rioja	55	824	879	985,24	19,57%
ESPAÑA	49.257	43.547	92.804	753,40	24,43%

Fuente: Notificación de pruebas diagnósticas al Ministerio de Sanidad (SERLAB)

Puede acceder a los datos en abierto de las pruebas realizadas [aquí](#).

Figura 9. Evolución de la positividad en personas ≥ 60 años por grupos de edad desde la semana 44 de 2021.



Fuente: Notificación de pruebas diagnósticas al Ministerio de Sanidad (SERLAB)