

Actualización nº 611. Enfermedad por el coronavirus (COVID-19). 28.06.2022

(Datos consolidados a las 10:00 horas del 28.06.2022)

SITUACIÓN EN ESPAÑA

Este informe se realiza con los datos notificados por las CCAA a la Red Nacional de Vigilancia Epidemiológica (al sistema SiViEs), con los datos asistenciales de los hospitales y los datos de pruebas diagnósticas (sistema SERLAB) notificados al Ministerio de Sanidad. El análisis de casos individualizados incluye los casos notificados con una prueba diagnóstica positiva de infección activa (en la primera onda se incluyeron también aquellos casos con diagnóstico por test de anticuerpos si el caso requirió hospitalización, ingreso en UCI o falleció con diagnóstico clínico de COVID-19). Cualquier actualización que realicen las CCAA quedará reflejada en los informes diarios. En España hasta la fecha se han notificado 12.734.038 casos confirmados de COVID-19 y 107.906 fallecidos. Los datos se pueden obtener [aquí](#).

La Estrategia de vigilancia y control frente a COVID-19 tras la fase aguda de la pandemia, vigente desde el 28 de marzo de 2022, indica la necesidad de realizar una PDIA en situaciones específicas que incluyen fundamentalmente personas con criterios de vulnerabilidad o relacionadas con ámbitos vulnerables y las que precisan ingreso hospitalario. Los casos notificados representan por tanto a estos grupos y no al total de infecciones por SARS-CoV-2 con lo que la evolución de los indicadores de seguimiento de la pandemia se debe adaptar a esta circunstancia y los datos de este informe no se deben comparar con los de informes previos a la entrada en vigor de la nueva estrategia.

Indicadores de evolución de la epidemia

Tabla 1. Casos de COVID-19 confirmados notificados hasta el 26.06.2022.

Comunidad Autónoma	Casos notificados Totales*	Casos nuevos notificados**	Casos diagnosticados en ≥ 60 años					
			Casos notificados totales	Casos nuevos notificados**	Últimos 14 días		Últimos 7 días	
					Nº	IA***	Nº	IA***
Andalucía	1.526.648	3.128	287.128	1.534	5.502	271,67	2.760	136,28
Aragón	438.320	1.493	111.196	861	2.930	776,28	1.757	465,50
Asturias	239.206	1.413	65.979	806	2.296	655,88	1.365	389,93
Baleares	296.654	949	47.286	676	2.607	1.027,00	1.314	517,64
Canarias	405.982	2.858	77.505	1.513	5.602	1.131,00	2.969	599,42
Cantabria	147.567	734	34.248	444	1.345	768,21	808	461,50
Castilla La Mancha	548.067	3.751	123.947	2.122	5.612	1.079,97	3.200	615,80
Castilla y León	773.268	3.667	202.787	2.243	6.989	881,47	4.061	512,18
Cataluña	2.534.362	7.729	489.854	4.193	17.042	878,14	9.307	479,57
Ceuta	22.741	99	3.195	33	123	810,49	66	434,90
C. Valenciana	1.468.478	4.479	256.079	2.210	7.386	559,48	4.028	305,11
Extremadura	284.570	1.551	73.607	1.013	3.365	1.129,12	2.014	675,79
Galicia	685.783	4.159	165.133	2.490	8.999	1.020,47	4.713	534,45
Madrid	1.820.792	11.228	354.458	5.599	23.322	1.450,34	13.254	824,23
Melilla	22.627	95	3.514	26	81	567,74	51	357,47
Murcia	436.272	1.069	72.797	592	1.942	591,98	1.120	341,41
Navarra	246.064	659	45.991	398	1.325	765,26	790	456,27
País Vasco	733.840	2.657	158.549	1.660	5.936	899,47	3.387	513,23
La Rioja	102.797	500	25.170	345	1.224	1.371,94	730	818,23
ESPAÑA	12.734.038	52.218	2.598.423	28.758	103.628	841,27	57.694	468,37

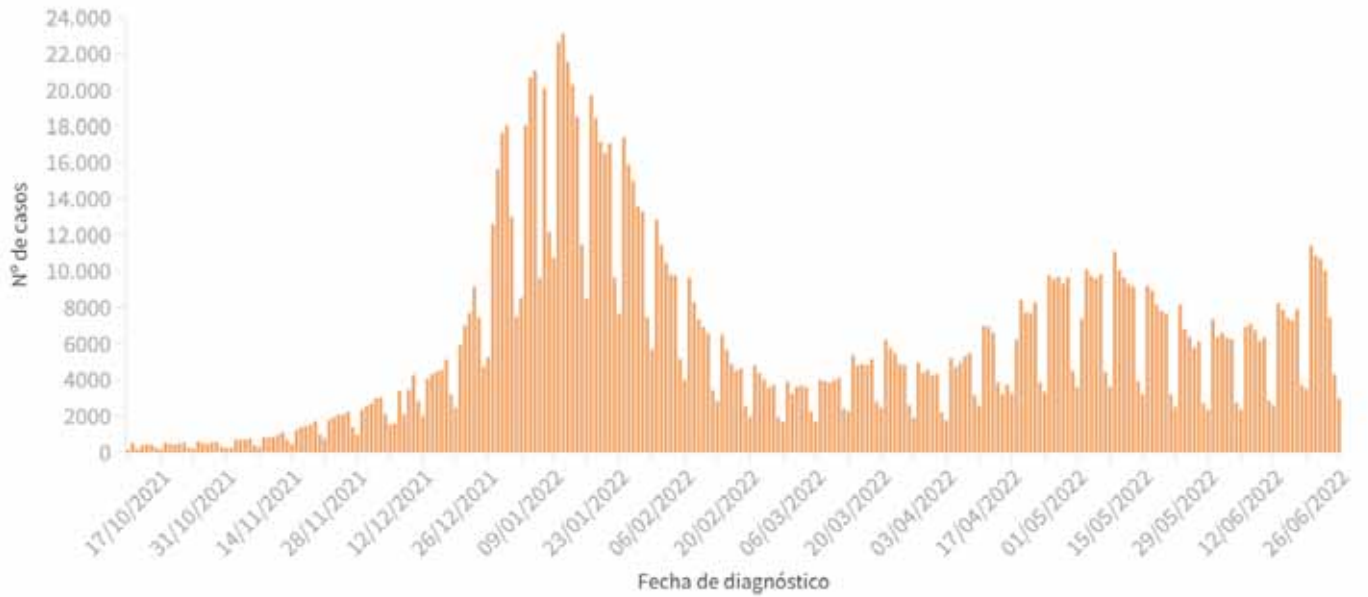
Fuente: Datos individualizados notificados por las CCAA a la Red Nacional de Vigilancia Epidemiológica (SiViEs)

* Los datos de casos totales no son comparables entre CCAA, debido a diferencias en el diagnóstico y la notificación de casos.

** Los casos nuevos desde la última actualización corresponden a los diagnosticados de varios días previos, no solo desde el último informe.

*** IA: Incidencia acumulada (casos en ≥ 60 años / 100.000 habitantes de ≥ 60 años según cifras oficiales de población del INE del padrón municipal a 01.01.2021).

Figura 1. Evolución de los casos diarios confirmados de COVID-19 y notificados en España en ≥ 60 años desde el 10.10.2021.



Fuente: Datos individualizados notificados por las CCAA a la Red Nacional de Vigilancia Epidemiológica (SIVIEs)

Indicadores de evolución de gravedad

La información para valorar la evolución de la gravedad se obtiene de: la capacidad asistencial y actividad Covid-19 en hospitales españoles notificada diariamente desde los hospitales al Ministerio de Sanidad y los casos notificados por las CCAA a la Red Nacional de Vigilancia Epidemiológica (al sistema SiViEs).

A) Situación capacidad asistencial y actividad Covid-19 en hospitales españoles

En la siguiente tabla se muestran los indicadores de utilización de servicios asistenciales que hacen referencia a los pacientes con infección por SARS-CoV-2 (PDIA positiva) ingresados en los hospitales de todo el territorio. Puede acceder a los datos en abierto de la capacidad asistencial [aquí](#).

Tabla 2. Indicadores de gravedad de la situación de capacidad asistencial*

Comunidad Autónoma	Total de pacientes COVID ingresados		Tasa de ocupación por 100.000 hab.		% Camas ocupadas COVID		Tasa de nuevos ingresos por 100.000 hab. en 7 días	
	Total**	UCI	Total**	UCI	Total**	UCI	Total**	UCI
Andalucía	585	32	6,90	0,38	3,32%	1,82%	8,52	0,55
Aragón	245	10	18,47	0,75	5,91%	4,85%	15,68	0,75
Asturias	195	12	19,27	1,19	5,71%	4,27%	15,42	1,28
Baleares	287	17	24,47	1,45	8,20%	5,15%	27,54	0,85
Canarias	266	22	12,24	1,01	4,75%	4,56%	11,28	0,69
Cantabria	42	5	7,19	0,86	2,85%	4,24%	3,59	0,00
Castilla La Mancha	496	22	24,20	1,07	10,10%	6,18%	21,52	0,73
Castilla y León	523	32	21,95	1,34	7,94%	7,67%	21,06	1,68
Cataluña	2.540	119	32,72	1,53	10,35%	10,36%	29,52	1,03
Ceuta	13	0	15,57	0,00	6,77%	0,00%	7,18	0,00
C. Valenciana	762	21	15,06	0,42	6,88%	2,80%	15,76	0,34
Extremadura	99	3	9,34	0,28	3,27%	1,71%	8,49	0,09
Galicia	601	11	22,30	0,41	7,24%	1,65%	21,52	1,52
Madrid	2.117	88	31,36	1,30	12,73%	8,31%	27,65	1,21
Melilla	9	2	10,43	2,32	4,95%	11,76%	8,11	3,48
Murcia	209	9	13,76	0,59	5,09%	1,94%	12,31	0,86
Navarra	83	2	12,55	0,30	4,96%	1,94%	13,00	0,00
País Vasco	442	23	19,96	1,04	9,15%	6,13%	20,87	0,86
La Rioja	39	3	12,20	0,94	5,39%	5,66%	15,01	0,31
Total general	9.553	433	20,16	0,91	7,79%	4,93%	19,09	0,87

Fuente: Notificación de los hospitales al Ministerio de Sanidad

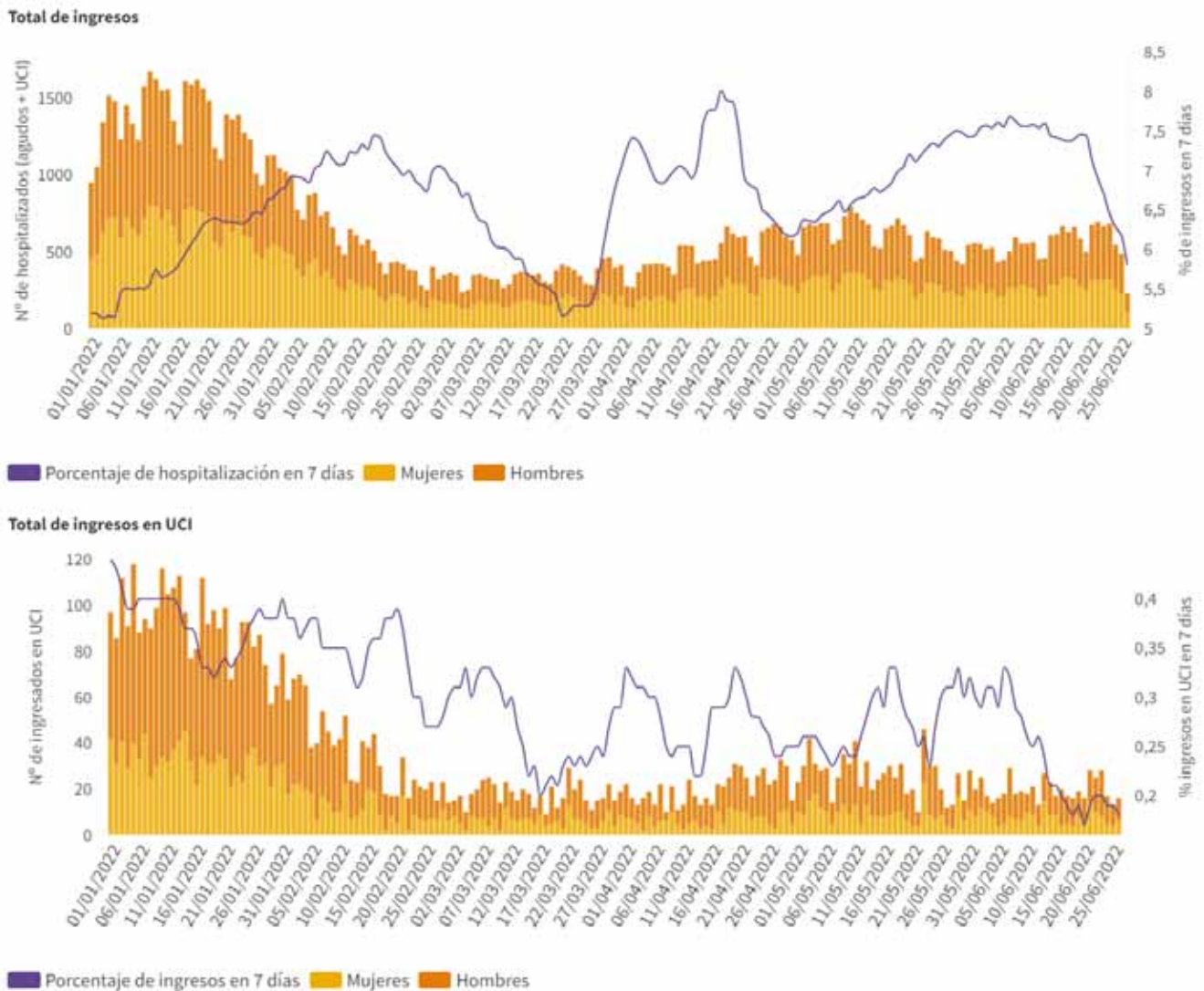
* El total de pacientes, la tasa de ocupación por 100.000 habitantes y el porcentaje de camas ocupadas está calculada en base a los datos hospitalarios del día 26.06.2022 con los últimos datos disponibles a las 15:00 del día 27 de Junio de 2022.

** Total: incluye hospitalizados en unidades de agudo y en UCI

B) Análisis de gravedad de los casos notificados a SiViEs de COVID-19

La [Estrategia de vigilancia y control frente a COVID-19 tras la fase aguda de la pandemia](#) indica la realización de una PDIA a cualquier persona con un cuadro de infección respiratoria aguda de vías bajas que requiera ingreso hospitalario, por lo que se deben notificar todos los casos de COVID-19 que precisan ingreso hospitalario.

Figura 2. Evolución de los casos que han requerido hospitalización por fecha de ingreso (fecha de diagnóstico en caso de no disponer de la fecha de ingreso) por sexo desde el 01.01.2022 y porcentaje de hospitalización en ≥ 60 años respecto al total de casos confirmados en ≥ 60 años.



Fuente: Datos individualizados notificados por las CCAA a la Red Nacional de Vigilancia Epidemiológica (SiViEs)

Figura 3. Distribución por grupo de edad del total de casos hospitalizados (a la izquierda) y en UCI (a la derecha) por semana de ingreso desde la semana 10 de 2020 hasta la última semana completa



Fuente: Datos individualizados notificados por las CCAA a la Red Nacional de Vigilancia Epidemiológica (SiViEs)

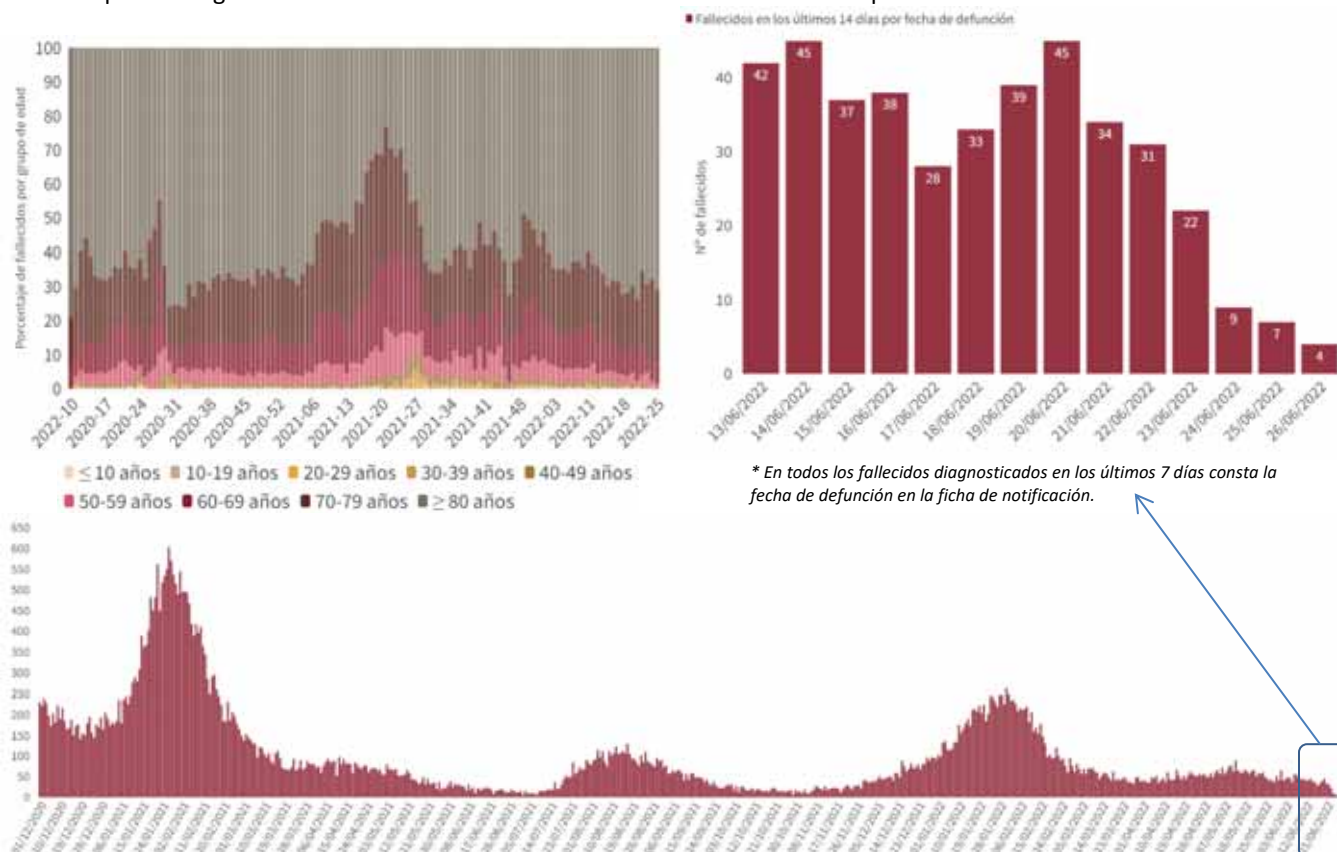
Tabla 3. Casos de COVID-19 fallecidos a 26.06.2022

CCAA	Fallecidos totales	Con fecha de defunción en los últimos 7 días *	Tasa de mortalidad global de la pandemia por 100.000 habitantes	Tasa semanal de mortalidad por millón de habitantes **	Letalidad global de la pandemia en ≥ 60 años
Andalucía	13.874	8	163,91	4,13	4,4%
Aragón	4.883	7	367,31	17,34	4,2%
Asturias	2.884	16	283,08	6,92	4,2%
Baleares	1.421	1	121,29	0,00	2,8%
Canarias	1.821	7	83,69	5,52	2,1%
Cantabria	883	1	151,48	17,11	2,5%
Castilla La Mancha	7.421	19	362,85	18,05	5,7%
Castilla y León	8.792	16	367,11	11,33	4,2%
Cataluña	19.454	8	250,04	2,71	3,8%
Ceuta	159	0	188,83	11,97	4,5%
C. Valenciana	9.490	10	187,65	4,15	3,5%
Extremadura	2.454	8	230,64	6,61	3,2%
Galicia	3.559	8	131,73	7,05	2,1%
Madrid	18.880	34	278,47	4,15	5,0%
Melilla	158	2	181,45	11,59	3,9%
Murcia	2.367	1	156,63	5,27	3,0%
Navarra	1.594	6	241,08	9,07	3,4%
País Vasco	6.886	0	310,11	26,65	4,1%
La Rioja	926	0	289,45	3,13	3,5%
ESPAÑA	107.906	152	227,41	6,82	3,9%

Fuente: Datos individualizados notificados por las CCAA a la Red Nacional de Vigilancia Epidemiológica (SiViEs)

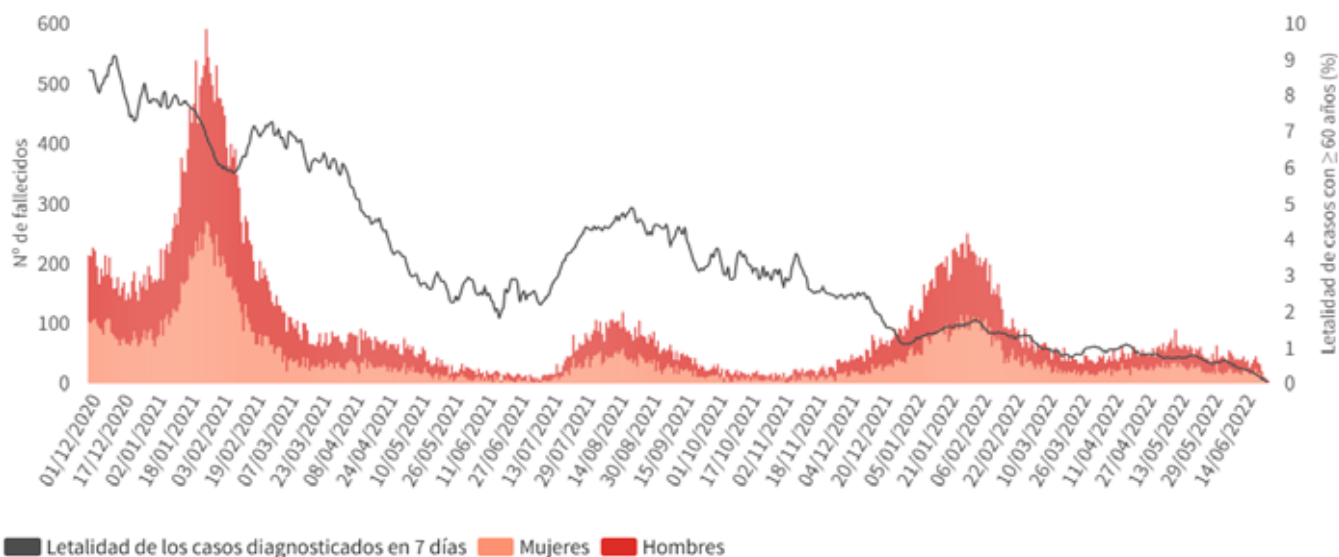
* Los datos de fallecidos en los últimos 7 días no son comparables entre CCAA, debido fundamentalmente a retrasos en la notificación de fallecidos en algunas CCAA. ** Tasa semanal: Nº de casos fallecidos entre el 6 y el 12 de junio / 1.000.000 habitantes según cifras oficiales de población del INE de 2021

Figura 4. Fallecidos diarios por COVID-19 por fecha de defunción en España y distribución de fallecidos por grupo de edad y semana epidemiológica desde la semana 10 de 2020 hasta la última semana completa



Fuente: Datos individualizados notificados por las CCAA a la Red Nacional de Vigilancia Epidemiológica (SiViEs)

Figura 5. Evolución de casos fallecidos ≥ 60 años por fecha de defunción y sexo desde el 01.01.2022 y letalidad en ≥ 60 años



Fuente: Datos individualizados notificados por las CCAA a la Red Nacional de Vigilancia Epidemiológica (SiViEs)

Indicadores de evolución de la incidencia acumulada de casos en ≥ 60 años por CCAA y grupos de edad

Tabla 4. Incidencia acumulada en ≥ 60 años por grupos de edad en España y por Comunidades Autónomas a 26.06.2022

CCAA	Incidencia acumulada en 14 días			Incidencia acumulada en 7 días		
	60-69 años	70-79 años	≥ 80 años	60-69 años	70-79 años	≥ 80 años
Andalucía	218,50	292,28	360,24	112,03	146,68	175,14
Aragón	612,06	897,10	898,43	367,74	546,97	526,56
Asturias	524,52	743,17	774,08	304,71	435,53	480,90
Baleares	837,83	1.123,20	1.322,29	402,39	571,97	704,43
Canarias	940,67	1.210,99	1.492,14	494,55	636,13	810,87
Cantabria	643,24	885,12	853,62	364,50	540,20	543,88
Castilla La Mancha	818,53	1.202,60	1.380,85	475,61	698,86	756,98
Castilla y León	669,24	938,19	1.134,29	397,14	554,48	636,24
Cataluña	634,42	981,89	1.192,84	334,36	544,09	663,28
Ceuta	777,55	812,63	909,78	388,77	487,58	492,80
C. Valenciana	461,39	615,81	678,02	249,95	332,58	378,19
Extremadura	895,31	1.274,91	1.357,59	535,05	807,81	760,36
Galicia	929,94	1.049,29	1.119,95	499,80	548,45	568,84
Madrid	1.127,47	1.527,04	1.972,84	631,96	869,87	1.135,45
Melilla	452,38	694,26	768,25	268,98	480,64	469,48
Murcia	499,98	696,77	638,00	304,82	386,77	354,44
Navarra	591,26	849,14	970,38	362,43	521,87	538,83
País Vasco	711,90	1.027,58	1.061,71	394,72	586,07	626,72
La Rioja	1.155,65	1.566,21	1.502,47	668,11	914,21	958,16
ESPAÑA	660,52	916,93	1.082,92	364,72	513,64	604,33

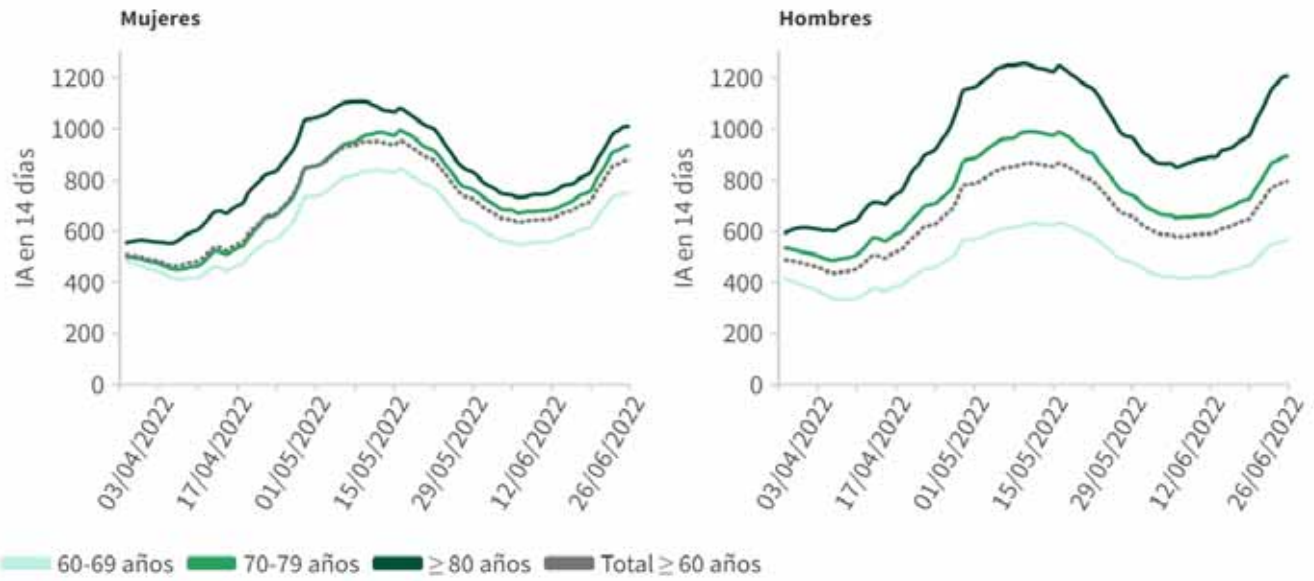
Fuente: Datos individualizados notificados por las CCAA a la Red Nacional de Vigilancia Epidemiológica (SiViEs)

Tabla 5. Incidencia acumulada en ≥ 60 años por grupos de edad y sexo a 26.06.2022

Sexo	Incidencia acumulada en 14 días			Incidencia acumulada en 7 días		
	60-69 años	70-79 años	≥ 80 años	60-69 años	70-79 años	≥ 80 años
Mujeres	747,93	936,36	1.009,96	410,53	525,63	558,20
Hombres	565,82	893,17	1.207,53	314,97	498,96	683,12

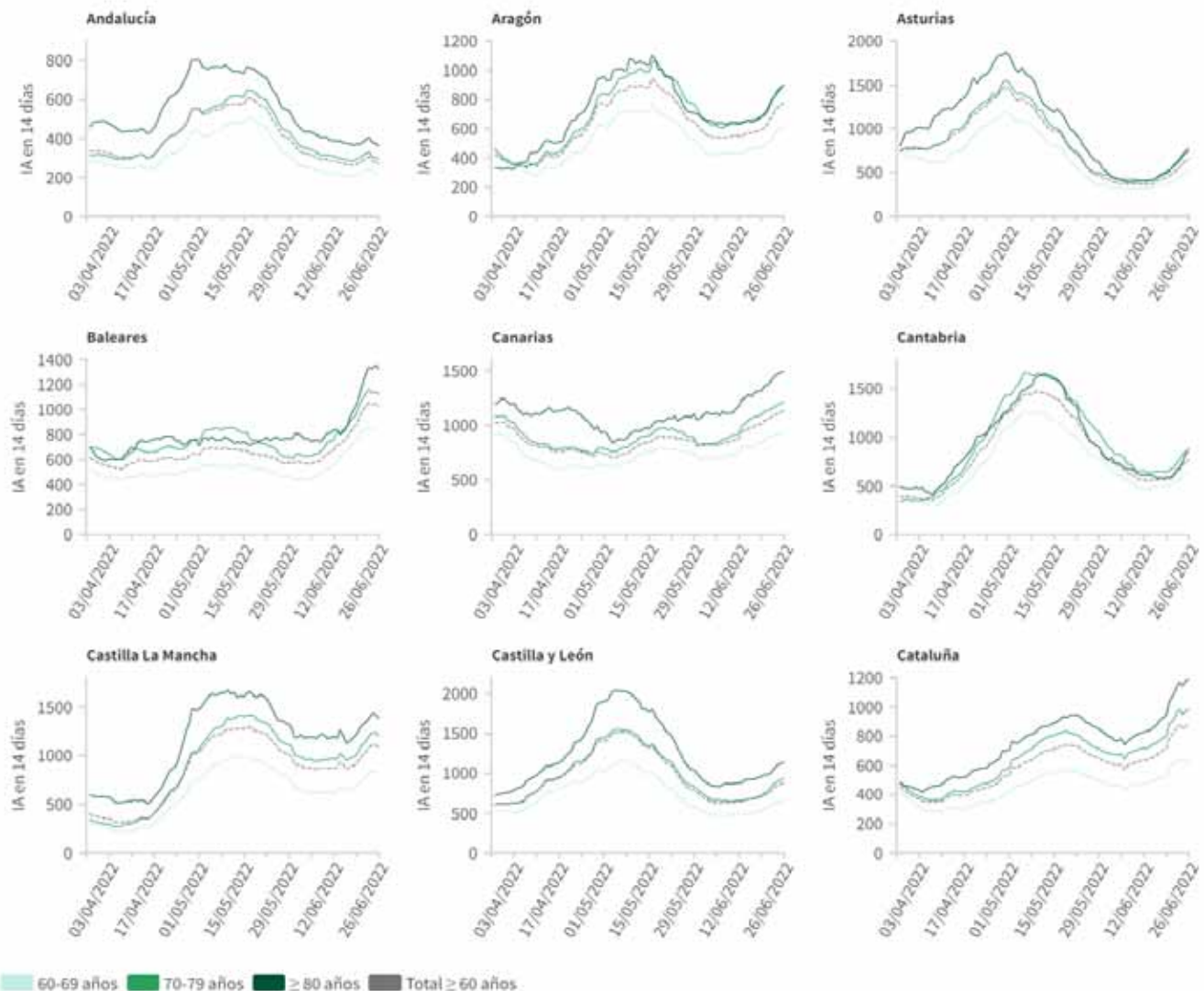
Fuente: Datos individualizados notificados por las CCAA a la Red Nacional de Vigilancia Epidemiológica (SiViEs)

Figura 6. Evolución de la incidencia acumulada en 14 días en ≥ 60 años por grupos de edad en España desde el 28.03.2022



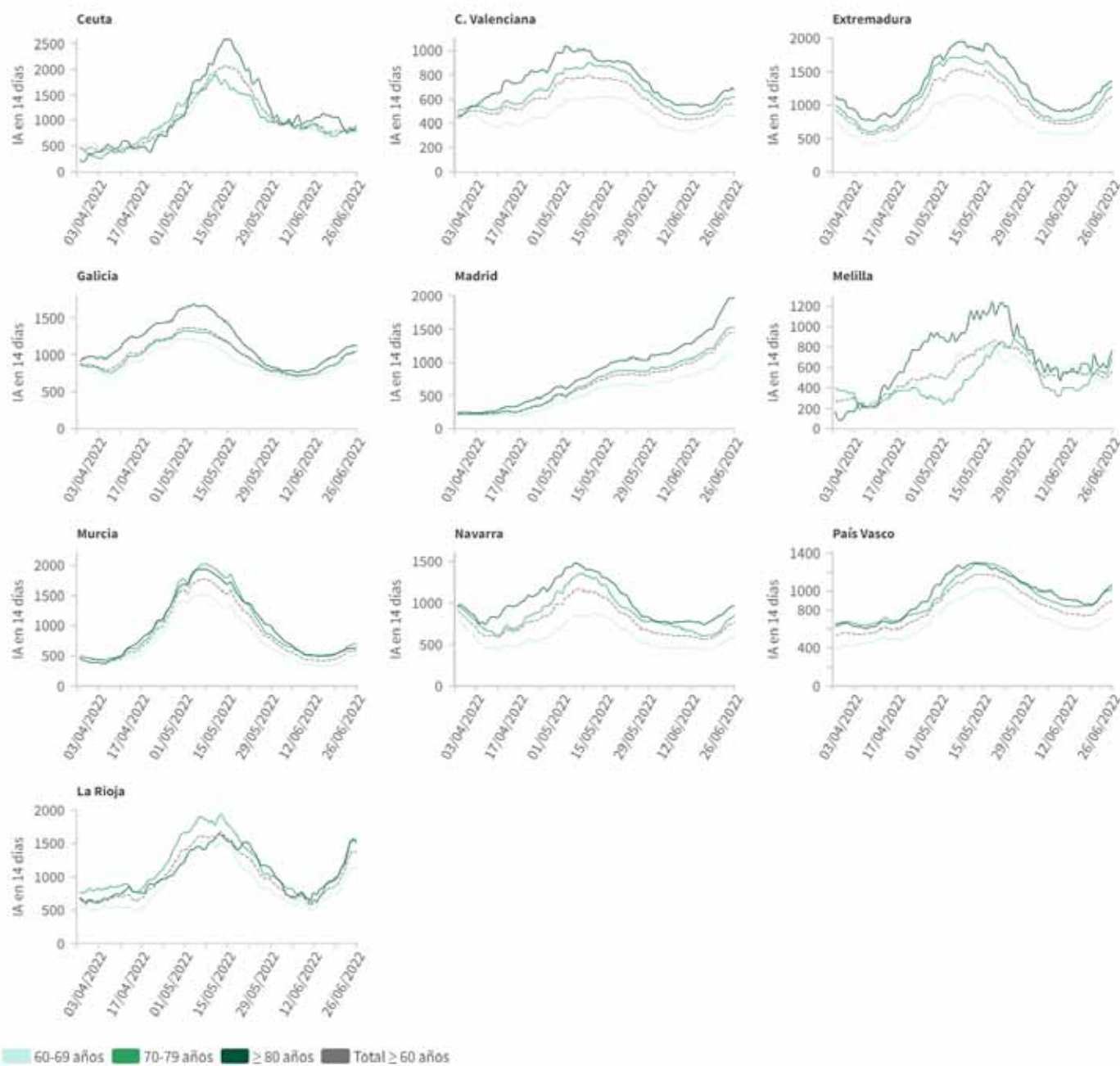
Fuente: Datos individualizados notificados por las CCAA a la Red Nacional de Vigilancia Epidemiológica (SiViEs)

Figura 7. Evolución de la incidencia acumulada en 14 días en ≥ 60 años por grupos de edad desde el 28.03.2022 por Comunidades Autónomas



Fuente: Datos individualizados notificados por las CCAA a la Red Nacional de Vigilancia Epidemiológica (SiViEs)

Figura 7 (cont.). Evolución de la incidencia acumulada en 14 días en ≥ 60 años por grupos de edad desde el 28.03.2022 por Comunidades Autónomas



Fuente: Datos individualizados notificados por las CCAA a la Red Nacional de Vigilancia Epidemiológica (SiVIEs)

Evolución de la epidemia en centros residenciales

La información sobre la evolución de la epidemia en centros residenciales elaborada por el Instituto de Mayores y Servicios Sociales se puede consultar [aquí](#).

Situación de realización de pruebas diagnósticas y positividad en ≥ 60 años

Tabla 6. Total de Pruebas diagnósticas realizadas en personas ≥ 60 años del 18.06.2022 al 24.06.2022

CCAA	PCR	Test de antígeno	Total de pruebas	Tasa por 100.000 hab.	Positividad
Andalucía	3.475	9.964	13.439	663,58	36,58%
Aragón	839	2.842	3.681	975,25	57,67%
Asturias	3.563	1.392	4.955	1.415,46	29,99%
Baleares	1.894	996	2.890	1.138,49	33,43%
Canarias	3.474	5.193	8.667	1.749,80	39,62%
Cantabria	1.354	1.331	2.685	1.533,56	29,65%
Castilla La Mancha	2.939	5.334	8.273	1.592,05	44,75%
Castilla y León	7.360	6.018	13.378	1.687,26	32,38%
Cataluña	18.970	16.888	35.858	1.847,69	32,05%
Ceuta	50	187	237	1.561,68	42,19%
C. Valenciana	4.405	4.399	8.804	666,89	42,54%
Extremadura	400	3.871	4.271	1.433,13	50,36%
Galicia	4.301	5.978	10.279	1.165,62	47,82%
Madrid	10.492	21.086	31.578	1.963,76	49,65%
Melilla	48	111	159	1.114,46	23,27%
Murcia	2.595	2.196	4.791	1.460,43	26,05%
Navarra	964	1.616	2.580	1.490,09	39,03%
País Vasco	6.403	3.918	10.321	1.563,93	33,01%
La Rioja	51	1.554	1.605	1.798,98	40,81%
ESPAÑA	73.577	94.874	168.451	1.367,51	39,29%

Fuente: Notificación de pruebas diagnósticas al Ministerio de Sanidad (SERLAB)

Puede acceder a los datos en abierto de las pruebas realizadas [aquí](#).

Figura 8. Evolución de la positividad en personas ≥ 60 años por grupos de edad desde la semana 44 de 2021



Fuente: Notificación de pruebas diagnósticas al Ministerio de Sanidad (SERLAB)