

Actualización nº 546. Enfermedad por el coronavirus (COVID-19). 20.01.2022 (datos consolidados a las 15:30 horas del 20.01.2022)

SITUACIÓN EN ESPAÑA

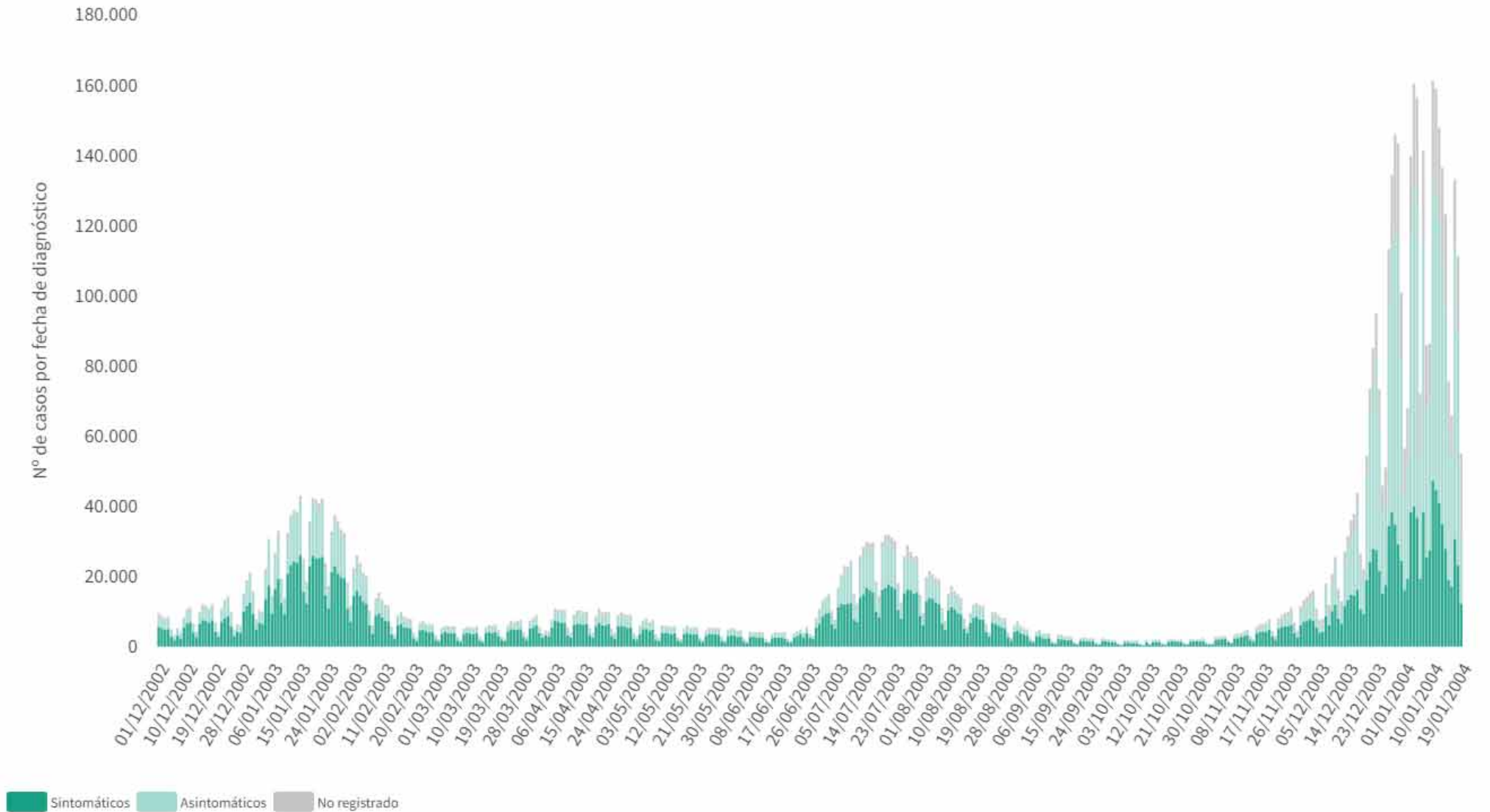
El presente informe se ha realizado con los datos individualizados notificados por las CCAA a la Red Nacional de Vigilancia Epidemiológica (al sistema SiViEs). Se incluyen los casos notificados confirmados con una prueba diagnóstica positiva de infección activa (PDIA) tal como se establece en la [Estrategia de detección precoz, vigilancia y control de COVID-19](#) y además los casos notificados antes del 11 de mayo que requirieron hospitalización, ingreso en UCI o fallecieron con diagnóstico clínico de COVID-19, de acuerdo a las definiciones de caso vigentes en cada momento. Cualquier futura actualización que realicen las CCAA quedarán reflejadas en los informes diarios. En España hasta el momento se han notificado un total de 8.834.363 casos confirmados de COVID-19 y 91.599 fallecidos. Los datos se pueden obtener [aquí](#).

Tabla 1. Casos de COVID-19 confirmados totales, diagnosticados el día previo y diagnosticados o con fecha de inicio de síntomas en los últimos 14 y 7 días a 20.01.2022

CCAA	Casos totales	Casos diagnosticados el día previo	Casos diagnosticados en los últimos 14 días		Casos diagnosticados en los últimos 7 días		Casos diagnosticados con fecha de inicio de síntomas en los últimos 14d.		Casos diagnosticados con fecha de inicio de síntomas en los últimos 7d.	
			Nº	IA*	Nº	IA*	Nº	IA*	Nº	IA*
Andalucía	1.171.501	450	115.351	1.361,49	46.349	547,06	18.977	223,99	2.118	25,00
Aragón	325.495	4.708	73.611	5.550,26	32.295	2.435,04	11.511	867,93	3.141	236,83
Asturias	150.988	3.414	39.935	3.946,96	20.726	2.048,44	6.677	659,92	2.196	217,04
Baleares	196.361	2.213	37.961	3.236,21	15.641	1.333,41	23.252	1.982,25	7.766	662,06
Canarias	237.399	2.895	60.769	2.796,62	27.155	1.249,69	18.039	830,16	4.241	195,17
Cantabria	94.875	1.889	24.952	4.268,90	12.496	2.137,87	8.866	1.516,83	3.221	551,06
Castilla La Mancha	389.613	871	56.444	2.753,95	23.275	1.135,61	5.662	276,25	946	46,16
Castilla y León	547.258	4.770	101.054	4.240,37	46.824	1.964,80	43.518	1.826,08	13.754	577,14
Cataluña	1.703.180	2.169	353.257	4.550,31	172.343	2.219,95	14.952	192,60	4.613	59,42
Ceuta	15.575	377	5.108	6.116,12	2.794	3.345,43	3.619	4.333,25	1.583	1.895,42
C. Valenciana	913.497	2.030	165.792	3.277,73	75.507	1.492,78	32.030	633,24	8.878	175,52
Extremadura	189.542	2.875	38.730	3.655,49	18.521	1.748,09	3.699	349,13	649	61,26
Galicia	386.761	3.317	89.844	3.332,93	37.605	1.395,03	47.074	1.746,30	17.420	646,23
Madrid	1.395.247	9.835	152.087	2.252,72	66.859	990,32	9.679	143,37	2.615	38,73
Melilla	17.483	214	3.445	3.993,69	1.476	1.711,09	1.864	2.160,88	712	825,40
Murcia	278.829	5.099	77.847	5.126,62	39.690	2.613,79	32.033	2.109,54	11.228	739,42
Navarra	188.491	1.883	36.257	5.480,72	15.037	2.273,04	17.929	2.710,20	6.698	1.012,49
País Vasco	555.115	5.409	110.622	4.996,49	41.312	1.865,95	10	0,45	2	0,09
La Rioja	77.153	584	10.864	3.397,17	4.448	1.390,89	3.697	1.156,05	1.881	588,19
ESPAÑA	8.834.363	55.002	1.553.930	3.279,36	700.353	1.478,00	303.088	639,63	93.662	197,66

* IA: Incidencia acumulada (casos diagnosticados/100.000 habitantes). Se utiliza como denominador para el cálculo de la IA las cifras oficiales de población del INE del padrón municipal a 01.01.2021

Figura 1. Casos diarios confirmados de COVID-19 en España desde el 01.12.2020 a 19.01.2022 (datos consolidados a las 15:30 horas del 20.01.2022).



A continuación, se presenta la situación de la capacidad asistencia y actividad COVID-19 en los hospitales españoles. Para el análisis de los casos confirmados que han precisado ingreso, tanto hospitalario como específicamente en UCI, se puede consultar los datos disponibles [aquí](#).

Tabla 2. Situación capacidad asistencial y actividad Covid-19 en hospitales

CCAA	Total Pacientes COVID hospitalizados	Tasa de ocupación hospitalaria por 100.000 hab.	% Camas Ocupadas COVID	Número Pacientes COVID en UCI	Tasa de ocupación UCI por 100.000 hab.	% Camas Ocupadas UCI COVID	Ingresos COVID últimas 24h	Altas COVID últimas 24h
Andalucía	2.184	25,80	12,26%	240	2,84	13,13%	370	343
Aragón	794	59,73	18,94%	68	5,12	29,82%	94	117
Asturias	411	40,34	11,76%	56	5,50	18,24%	47	49
Baleares	454	38,75	13,07%	98	8,37	29,61%	52	30
Canarias	973	44,72	17,55%	110	5,06	22,96%	117	105
Cantabria	237	40,66	15,76%	28	4,80	23,73%	50	37
Castilla La Mancha	692	33,83	13,89%	60	2,93	16,90%	82	92
Castilla y León	937	39,12	13,81%	112	4,68	25,99%	111	142
Cataluña	4.287	55,10	17,36%	563	7,24	42,27%	513	504
Ceuta	28	33,25	14,89%	2	2,38	11,76%	1	4
C. Valenciana	1.770	35,00	15,79%	207	4,09	25,40%	278	243
Extremadura	229	21,52	7,55%	28	2,63	15,47%	27	31
Galicia	536	19,84	6,36%	44	1,63	5,87%	75	80
Madrid	3.576	52,74	20,77%	341	5,03	28,90%	396	427
Melilla	30	34,45	16,48%	5	5,74	29,41%	5	8
Murcia	581	38,44	14,15%	74	4,90	15,71%	107	81
Navarra	247	37,36	12,73%	34	5,14	26,77%	27	22
País Vasco	882	39,72	17,35%	126	5,67	28,57%	110	109
La Rioja	86	26,88	11,89%	8	2,50	15,09%	9	12
Total general	18.934	39,90	15,20%	2.204	4,64	23,30%	2.471	2.436

Fuente: Notificación de los hospitales al Ministerio de Sanidad

(1) Información referida al día 19/01/2022, con los últimos datos disponibles a las 15:00 del día 20 de Enero de 2022

Nota: El criterio de cómputo incluye a pacientes que presentan clínica Covid que debe ser tratada en régimen de hospitalización, bien con infección confirmada bien pendiente de confirmar.

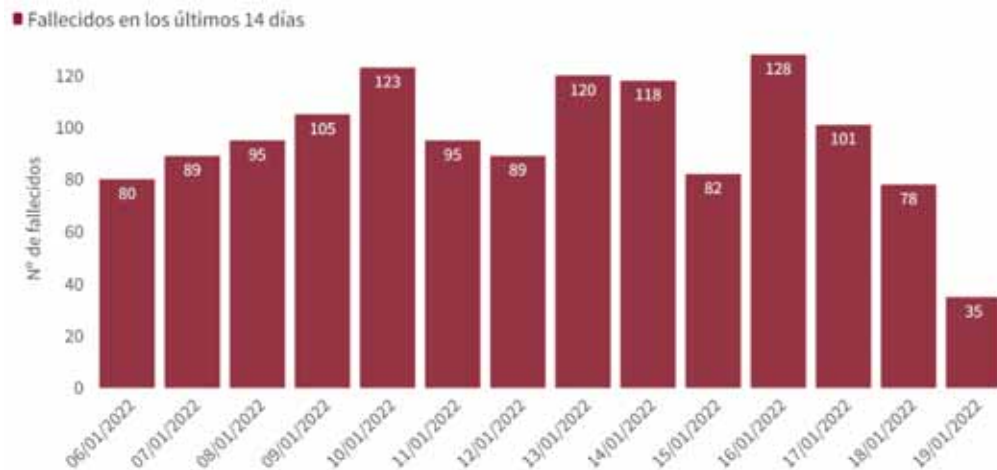
Puede acceder a los datos en abierto de la capacidad asistencial [aquí](#).

Tabla 3. Total de Pruebas diagnósticas realizadas del 10.01.2022 al 16.01.2022 (Datos provisionales con información actualizada a 20.01.2022)

CCAA	PCR	Test de antígeno	Total de pruebas	Tasa por 100.000 hab.	Positividad
Andalucía	119.236	85.317	204.553	2.431,03	40,03%
Aragón	18.218	32.474	50.692	3.842,37	55,31%
Asturias	48.041	9.562	57.603	5.631,89	40,78%
Baleares	26.949	44.625	71.574	6.226,75	41,67%
Canarias	37.547	55.205	92.752	4.307,26	40,45%
Cantabria	13.888	16.078	29.966	5.156,97	43,91%
Castilla La Mancha	24.269	55.336	79.605	3.915,91	46,81%
Castilla y León	28.606	105.627	134.233	5.594,10	38,41%
Cataluña	212.400	490.014	702.414	9.151,72	34,85%
Ceuta	697	9.246	9.943	11.728,42	39,19%
C. Valenciana	94.927	79.163	174.090	3.479,18	46,34%
Extremadura	13.589	48.332	61.921	5.799,42	39,90%
Galicia	49.358	72.001	121.359	4.495,61	21,04%
Madrid	97.708	180.327	278.035	4.172,57	35,88%
Melilla	956	1.971	2.927	3.384,32	29,89%
Murcia	28.346	71.299	99.645	6.670,13	43,83%
Navarra	8.718	31.009	39.727	6.072,48	55,87%
País Vasco	45.549	86.128	131.677	5.964,24	43,40%
La Rioja	2.060	7.288	9.348	2.950,78	26,95%
ESPAÑA	871.062	1.481.002	2.352.064	5.001,60	38,63%

Puede acceder a los datos en abierto de las pruebas realizadas [aquí](#).

Figura 2. Número de fallecidos diarios por COVID-19 por fecha de defunción en España a 19.01.2022 (datos consolidados a las 15:30 horas del 20.01.2022).



* En seis fallecidos diagnosticados en los últimos 7 días no consta la fecha de defunción en la ficha de notificación

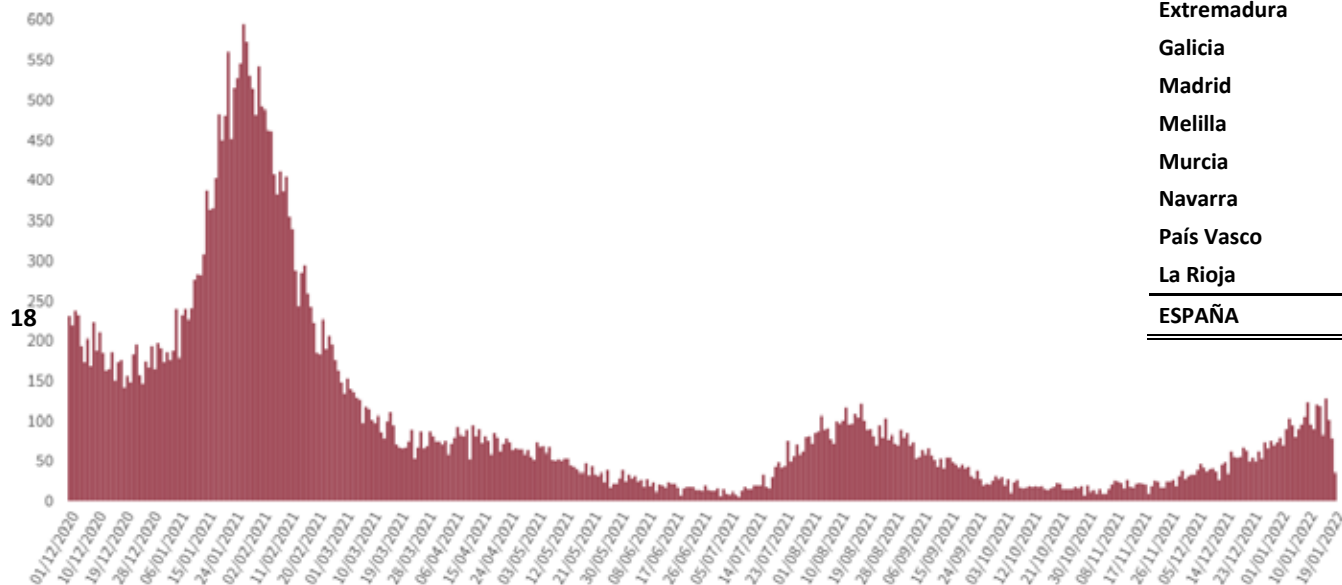


Tabla 4. Casos de COVID-19 que han fallecido (total y con fecha de fallecimiento en los últimos 7 días) y letalidad por Comunidades Autónomas en España a 19.01.2022.

CCAA	Total	Con fecha de defunción en los últimos 7 días	Letalidad global de la pandemia
Andalucía	11.735	72	1,0%
Aragón	4.301	82	1,3%
Asturias	2.227	25	1,5%
Baleares	1.104	18	0,6%
Canarias	1.313	64	0,6%
Cantabria	655	8	0,7%
Castilla La Mancha	6.717	63	1,7%
Castilla y León	7.762	78	1,4%
Cataluña	16.234	9	1,0%
Ceuta	136	3	0,9%
C. Valenciana	8.343	89	0,9%
Extremadura	2.079	29	1,1%
Galicia	2.854	22	0,7%
Madrid	16.475	30	1,2%
Melilla	125	2	0,7%
Murcia	1.907	23	0,7%
Navarra	1.366	30	0,7%
País Vasco	5.393	10	1,0%
La Rioja	873	11	1,1%
ESPAÑA	91.599	668	1,0%



GOBIERNO DE ESPAÑA

MINISTERIO DE SANIDAD

SECRETARÍA DE ESTADO DE SANIDAD

DIRECCIÓN GENERAL DE SALUD PÚBLICA

Centro de Coordinación de Alertas y Emergencias Sanitarias

Figura 3. Casos diarios confirmados de COVID-19 por fecha de diagnóstico desde el 15.06.2021 por Comunidades Autónomas, a 19.01.2022 (datos consolidados a las 15:30 horas del 20.01.2022).

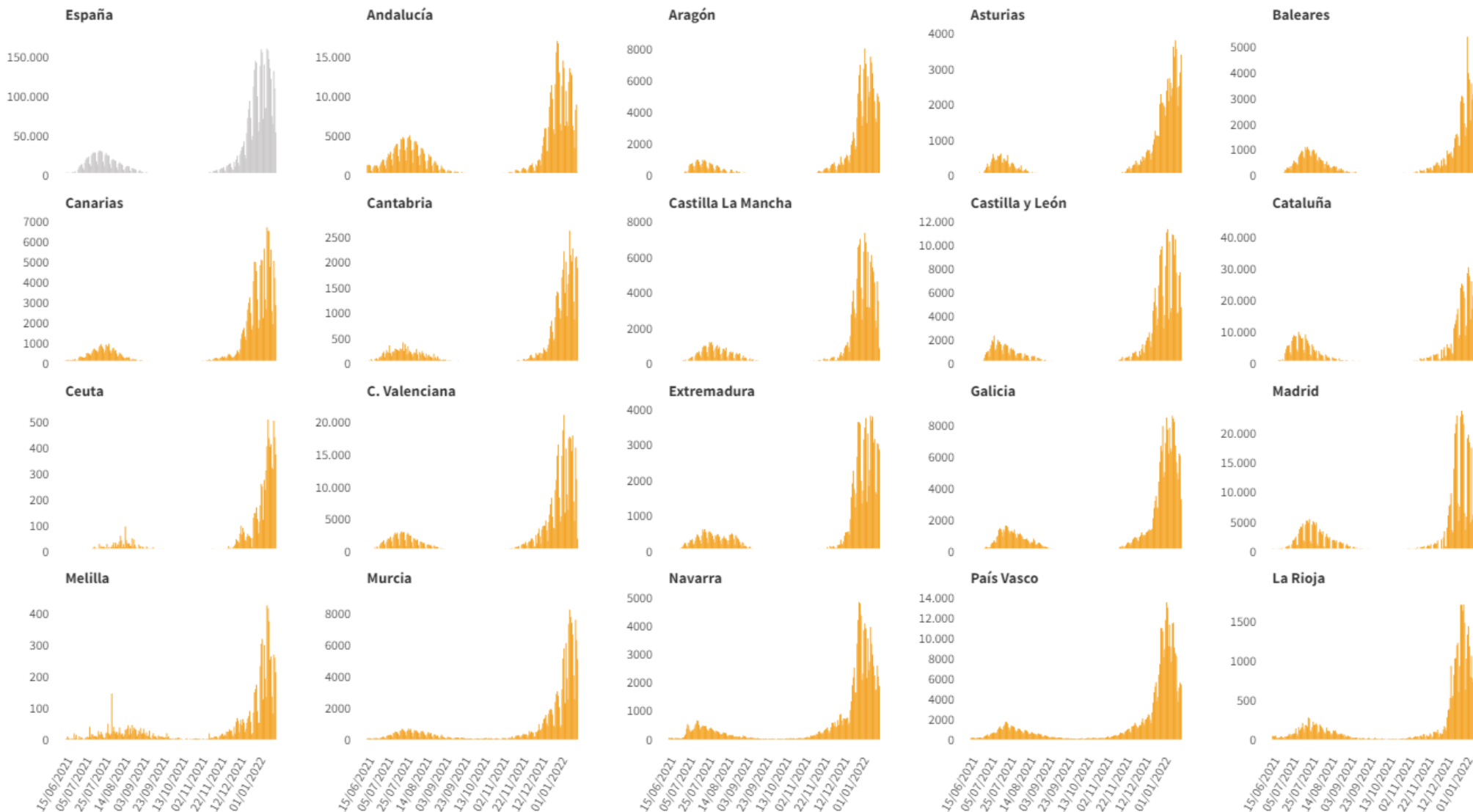


Figura 4. Evolución de la incidencia acumulada en 14 días por grupos de edad en España, a 19.01.2022.

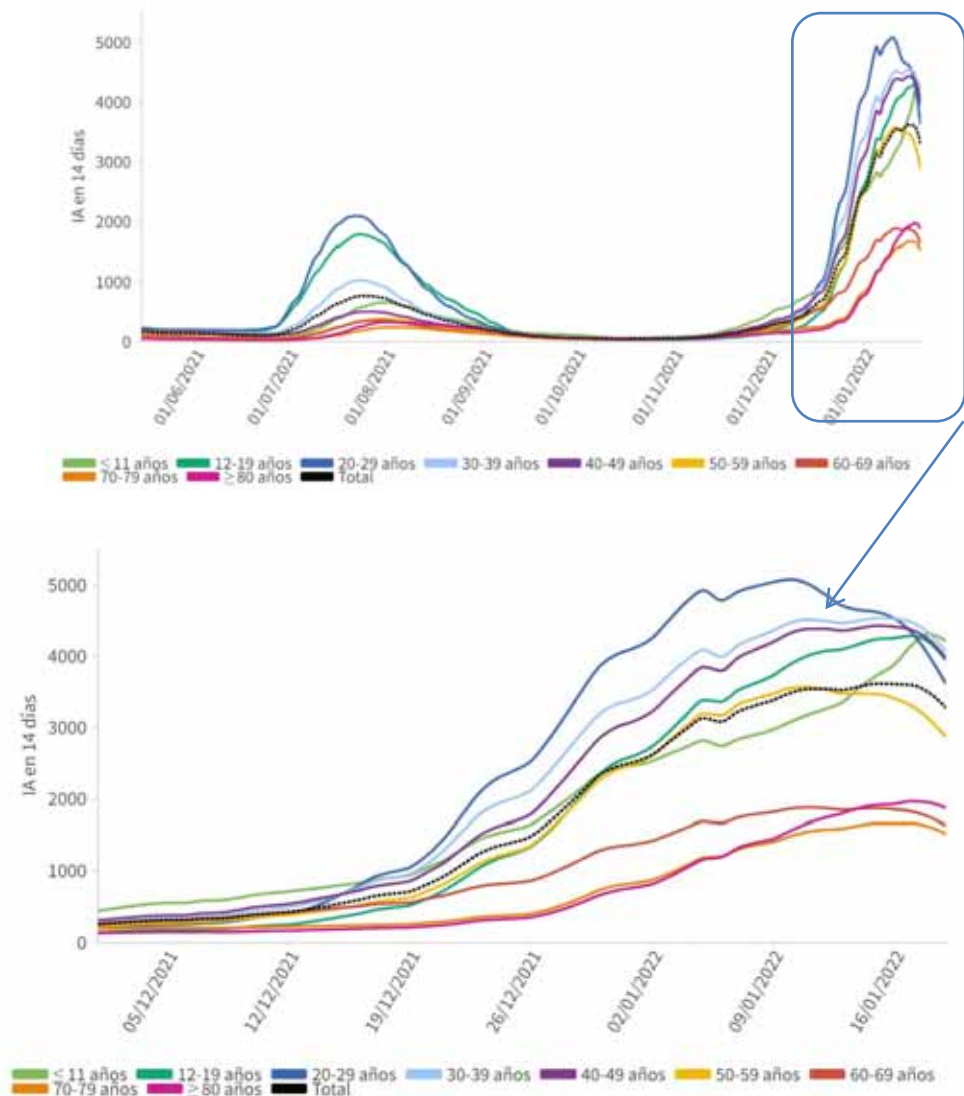
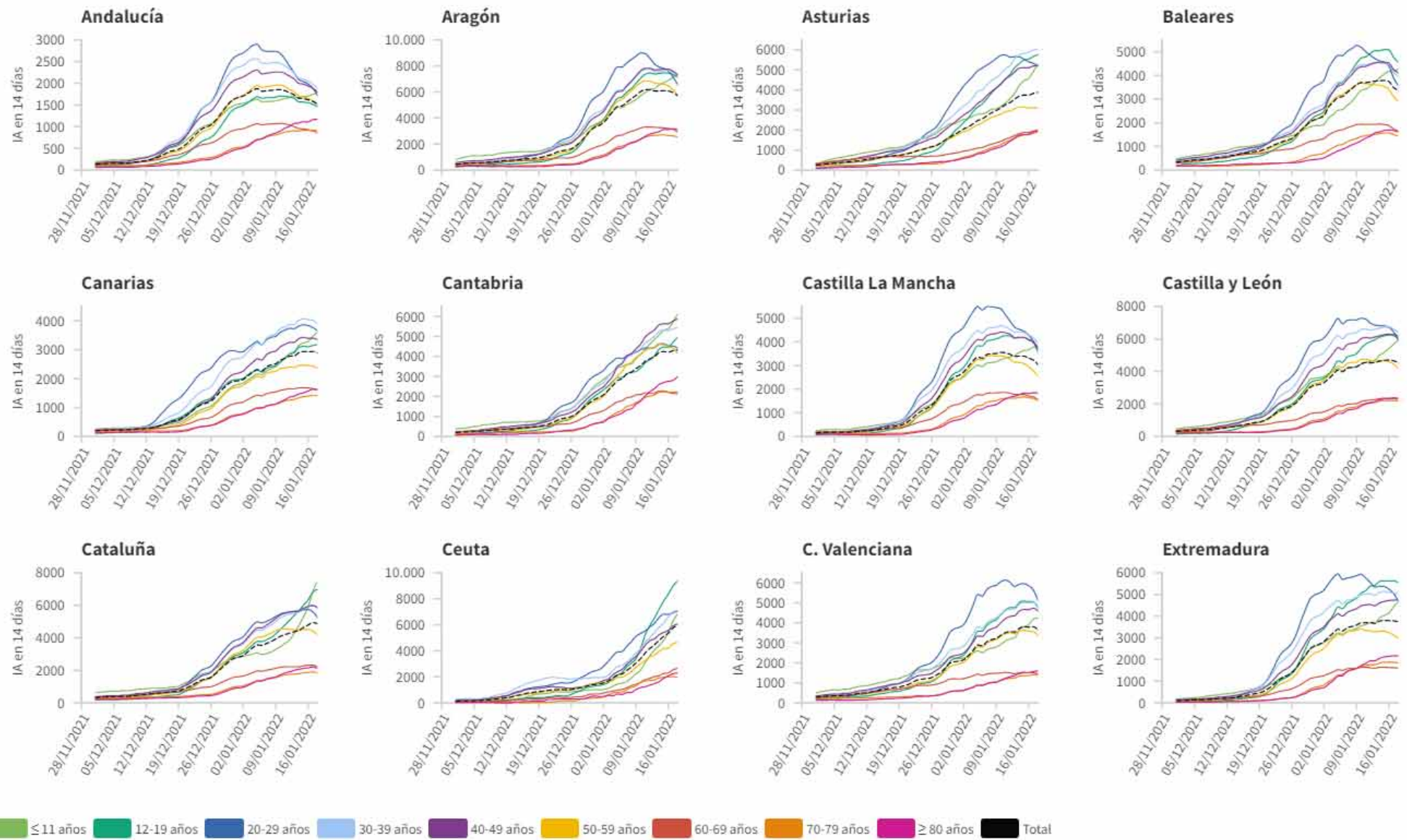


Tabla 5. Incidencia acumulada en 14 días por grupos de edad en España y por Comunidades Autónomas, a 19.01.2022 (datos consolidados a las 15:30 horas del 20.01.2022).

CCAA	≤ 11 años	12-19 años	20-29 años	30-39 años	40-49 años	50-59 años	60-69 años	70-79 años	≥ 80 años
Andalucía	1.635,60	1.313,28	1.498,01	1.683,72	1.616,47	1.335,53	764,59	823,83	1.085,00
Aragón	7.490,40	7.013,72	6.076,41	7.041,55	7.141,36	5.403,45	2.805,39	2.446,71	3.076,37
Asturias	5.643,43	6.028,16	5.117,86	6.092,12	5.263,98	3.077,36	2.038,18	1.946,00	2.024,43
Baleares	4.222,86	4.356,60	3.315,45	3.891,92	3.987,85	2.749,27	1.577,33	1.365,89	1.538,73
Canarias	3.608,38	3.122,16	3.466,16	3.746,27	3.203,39	2.254,14	1.544,79	1.366,39	1.631,39
Cantabria	6.383,02	5.039,72	4.254,69	5.403,97	5.678,64	3.905,65	2.049,54	2.184,51	3.153,50
Castilla La Mancha	3.615,59	3.367,64	3.089,85	3.585,94	3.392,87	2.268,23	1.421,15	1.381,78	1.723,65
Castilla y León	5.842,83	5.779,62	5.234,37	6.035,09	5.671,72	3.851,81	2.167,94	2.053,63	2.302,78
Cataluña	7.172,20	6.605,78	4.779,70	5.447,90	5.431,06	3.814,97	2.040,48	1.689,84	1.977,45
Ceuta	7.352,47	9.845,06	6.878,21	7.207,75	6.135,26	4.657,01	2.757,87	2.112,84	2.501,90
C. Valenciana	3.976,77	4.242,38	4.363,35	4.333,04	4.187,95	3.002,64	1.284,91	1.248,84	1.490,46
Extremadura	4.804,63	5.361,68	4.402,34	4.970,68	4.744,75	2.853,11	1.560,11	1.773,88	2.117,95
Galicia	5.079,48	5.548,60	5.458,22	5.520,03	3.965,27	1.957,70	1.529,98	1.274,70	1.346,31
Madrid	2.607,04	2.129,00	2.519,34	2.741,74	2.726,81	2.199,68	1.424,22	1.151,82	1.767,04
Melilla	3.347,55	5.206,61	4.656,80	5.149,01	4.317,80	3.184,43	2.763,17	2.696,93	2.646,18
Murcia	1.859,64	2.539,74	2.325,14	2.158,71	3.326,37	4.640,44	2.570,40	2.009,66	2.005,73
Navarra	7.719,61	5.663,33	5.168,51	6.934,70	6.985,75	5.085,18	2.857,11	3.002,05	3.974,16
País Vasco	6.066,92	4.904,35	5.214,04	7.195,54	7.131,47	4.650,64	2.473,92	2.815,90	3.219,07
La Rioja	3.432,45	3.921,57	3.912,12	4.534,71	4.490,43	3.319,16	1.712,84	1.899,29	2.469,64
ESPAÑA	4.212,64	3.947,74	3.613,82	4.066,85	3.978,33	2.867,54	1.631,95	1.518,83	1.874,48

Los grupos de edad corresponden con los mismos de los que se hace seguimiento de la cobertura de vacunación

Figura 5. Evolución de la incidencia acumulada en 14 días por grupos de edad desde el 01.12.2021 por Comunidades Autónomas, a 19.01.2022.



Los grupos de edad corresponden con los mismos de los que se hace seguimiento de la cobertura de vacunación



GOBIERNO DE ESPAÑA

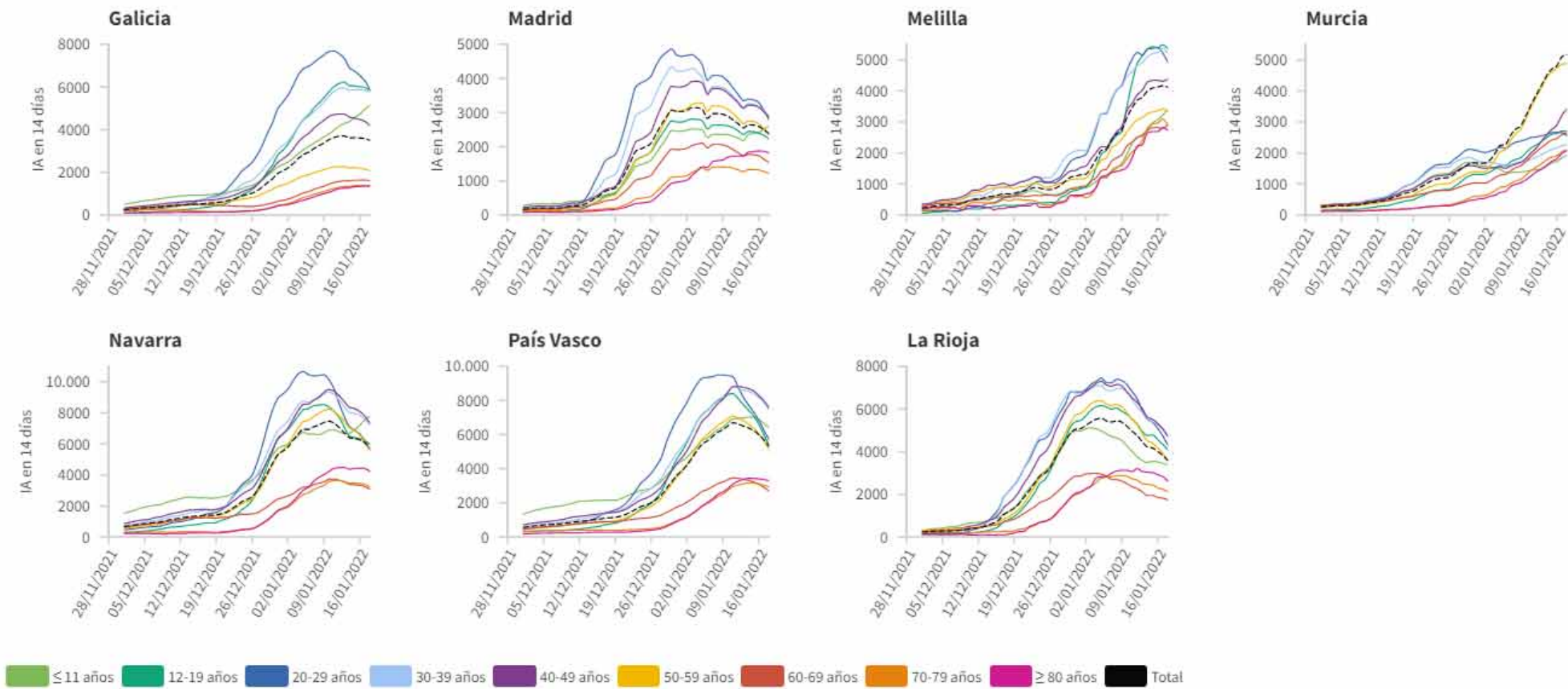
MINISTERIO DE SANIDAD

SECRETARÍA DE ESTADO DE SANIDAD

DIRECCIÓN GENERAL DE SALUD PÚBLICA

Centro de Coordinación de Alertas y Emergencias Sanitarias

Figura 5(cont.). Incidencia acumulada en 14 días por grupos de edad desde el 01.12.2021 por Comunidades Autónomas, a 19.01.2022.

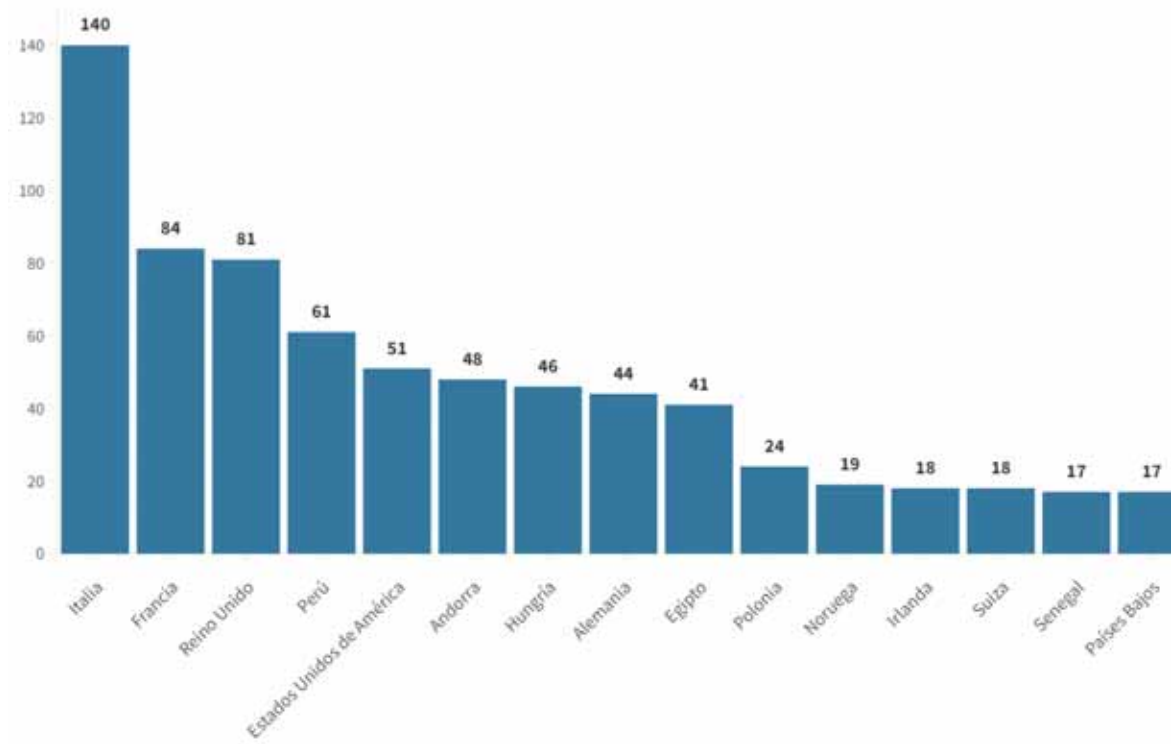


Los grupos de edad corresponden con los mismos de los que se hace seguimiento de la cobertura de vacunación

Tabla 6. Nº de casos COVID-19 importados de otro país

	Diagnósticos desde el 11 de mayo	Diagnósticos en los últimos 7 días
Andalucía	4.117	22
Aragón	657	5
Asturias	67	0
Baleares	1.060	12
Canarias	3.481	30
Cantabria	320	37
Castilla La Mancha	433	1
Castilla y León	965	20
Cataluña	1.985	12
Ceuta	182	0
C. Valenciana	2.760	5
Extremadura	391	1
Galicia	1.239	17
Madrid	3.304	16
Melilla	179	0
Murcia	813	9
Navarra	353	3
País Vasco	101	0
La Rioja	53	0
ESPAÑA	22.460	190

Figura 6. Nº de casos importados según país de origen (los países más frecuentes en las últimas 4 semanas)



Fuente: Casos notificados a la Red Nacional de Vigilancia Epidemiológica por las comunidades autónomas clasificados como importados de otro país. Las personas han podido llegar a través de diferentes medios de transporte, incluyendo pateras.

INFORMACIÓN SOBRE EL ESTADO DE VACUNACIÓN DE LOS CASOS NOTIFICADOS EN SiViEs

El análisis del estado de vacunación incluye los casos autóctonos confirmados mediante PCR o prueba de antígenos en población diana de la vacunación (12 o más años) notificados a la Red Nacional de Vigilancia Epidemiológica (al sistema SiViEs). Se han incluido 18 Comunidades y Ciudades Autónomas que notifican información exhaustiva sobre el estado de vacunación de los casos a SiViEs (más del 99,6% de los casos con información completa). Se analizan los casos por un periodo de 8 semanas, con fecha de cierre el 2 de enero de 2022 para permitir la evolución de los casos, ya que las tasas de hospitalización, UCI y fallecimiento se calculan según la fecha de inicio de síntomas o, en su ausencia, fecha de diagnóstico. En todo caso, las cifras utilizadas para realizar este informe son provisionales y de la última semana podrían sufrir variaciones. Los denominadores para la estimación de tasas de incidencia en completamente vacunados se han obtenido del Registro de Vacunación COVID-19 (REGVACU) y para los no vacunados, de la diferencia entre la población vacunada con alguna dosis y la población total (población INE a enero 2020 o población total en REGVACU, si ésta es superior). No se excluyen personas con infección previa.

U/na persona se considera **completamente vacunada** 7 días después de recibir una segunda dosis de Comirnaty (Pfizer/BioNTech) o 14 días después de la segunda dosis de Vaxzevria (Oxford/AstraZeneca) o Moderna y si entre la primera y la segunda dosis ha habido un intervalo mínimo de 19 días si la primera dosis fue de Comirnaty, de 21 días si fue de Vaxzevria o de 25 días si fue de Moderna. También se considera completamente vacunada una persona 14 días después de recibir una dosis de vacuna de Janssen y las de 65 años o menos que tras pasar la enfermedad han recibido una dosis de cualquier vacuna con un intervalo mínimo igual al establecido para las segundas dosis.

Principales conclusiones

Entre el 15 de noviembre de 2021 y el 9 de enero de 2022, la incidencia en personas completamente vacunadas es muy inferior a la observada en no vacunadas. La mayor diferencia se observa en personas mayores de 60 años. En el grupo de 60 a 79 años, hay un riesgo de infección en no vacunados 9,8 veces mayor, de hospitalización 14,5 veces mayor, de ingreso en UCI 27 veces mayor y de fallecimiento 20,3 veces mayor respecto a los vacunados. En el grupo mayor de 80 años, un riesgo de infección en no vacunados 12 veces mayor, de hospitalización 10,2 veces mayor, de ingreso en UCI 16 veces mayor y de fallecimiento 20,2 veces mayor respecto a los vacunados.

Tabla 7. Número de casos y tasa de incidencia semanal según estado de vacunación. Datos entre el 15/11/2021 y el 09/01/2022. Población a partir de 12 años de 18 comunidades o ciudades autónomas con suficiente información sobre el estado de vacunación de los casos.

Semana epidemiológica	Casos con información de vacunación*	Casos con vacunación completa		Casos no vacunados**	
		Nº	Tasa semanal***	Nº	Tasa semanal***
15.11 – 21.11	23.620	18.368	51,69	4.657	110,76
22.11 – 28.11	35.065	27.591	77,50	6.523	157,50
29.11 – 05.12	47.148	37.145	104,14	8.447	208,22
06.12 – 12.12	69.769	54.651	152,96	12.526	317,72
13.12 – 19.12	99.586	76.780	214,46	18.852	490,01
20.12 – 26.12	193.839	150.742	420,14	34.622	928,00
27.12 – 02.01	409.317	295.238	820,85	92.228	2.553,50
03-01 – 09.01	609.916	383.328	1.063,02	183.911	5.210,51
Total	1.488.260	1.043.843	364,68	361.766	1.164,54

* Casos clasificados según fecha de inicio de síntomas o, en su ausencia, fecha de diagnóstico de la infección.

** Se excluyen las personas con pautas de vacunación incompletas, es decir, aquellas que habiendo recibido alguna dosis de vacuna no cumplen los criterios de vacunación completa

*** Estimación de la Tasa semanal por 100.000 personas, tomando como numerador el total de casos en cada categoría de vacunación notificados esa semana a la RENAVE y, como denominador, el número medio de personas en similares categorías a lo largo de esa semana, según el Registro de vacunación y la población del INE a enero de 2020.

Tabla 8. Gravedad de los casos y tasa de incidencia media semanal por grupo de edad, según estado de vacunación. Datos entre el 15/11/2021 y el 09/01/2022. Población a partir de 12 años de 18 comunidades o ciudades autónomas con suficiente información sobre el estado de vacunación de los casos.

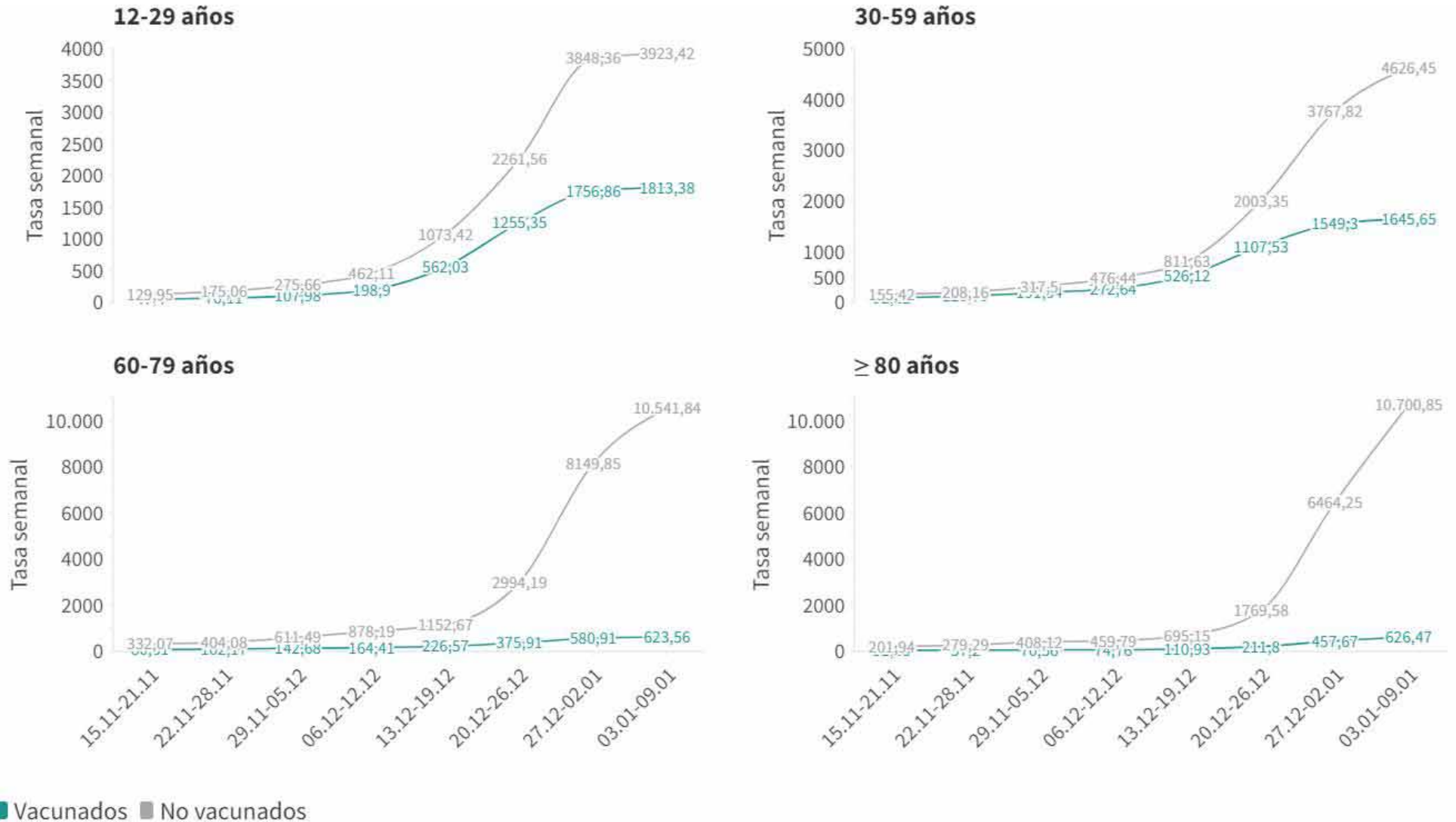
Edad	Gravedad del caso*	Casos con información de vacunación	Casos con vacunación completa		Casos no vacunados**	
			Nº	Tasa semanal***	Nº	Tasa semanal***
12 - 29	Total	394.797	247.181	449,74	120.553	1.173,84
	Hospitalizados	1.164	564	1,03	487	4,74
	UCI	55	22	0,04	32	0,31
	Fallecidos	10	4	0,01	5	0,05
30 - 59	Total	877.094	626.481	447,38	203.369	1.074,76
	Hospitalizados	7.335	3.800	2,71	3.143	16,61
	UCI	829	323	0,23	477	2,52
	Fallecidos	174	95	0,07	71	0,38
60 - 79	Total	181.859	142.216	205,27	32.150	2.307,96
	Hospitalizados	8.916	6.270	9,05	2.325	166,91
	UCI	1.356	796	1,15	508	36,47
	Fallecidos	725	473	0,68	226	16,22
≥ 80	Total	34.510	27.965	127,34	5.694	1.241,09
	Hospitalizados	5.266	4.215	19,19	899	195,95
	UCI	99	68	0,31	28	6,10
	Fallecidos	1.147	820	3,73	301	65,61

* Las categorías no son mutuamente excluyentes, clasificados según fecha de inicio de síntomas o, en su ausencia, fecha de diagnóstico de la infección.

** Se excluyen las personas con pautas de vacunación incompletas, es decir, aquellas que habiendo recibido alguna dosis de vacuna no cumplen los criterios de vacunación completa

*** Estimación de la Tasa semanal media a lo largo del periodo por 100.000 personas, tomando como numerador el total de casos de cada nivel de gravedad en cada categoría de vacunación notificados esa semana a la RENAVE y, como denominador, el número medio de personas en similares categorías a lo largo del periodo, según el Registro de vacunación y la población del INE a enero de 2020.

Figura 7. Tasa de incidencia media semanal por grupo de edad, según estado de vacunación. Datos entre el 15/11/2021 y el 09/01/2022. Población a partir de 12 años de 18 comunidades o ciudades autónomas con suficiente información sobre el estado de vacunación de los casos



SITUACIÓN INTERNACIONAL (datos consultados hasta las 10:00 horas del 20.01.2022)

Situación en Europa: Hasta el día de hoy se han notificado al menos 119.918.561 casos confirmados. En la tabla 9 se presentan los datos epidemiológicos detallados de los países de Europa con más casos confirmados.

Tabla 9. Detalles de los países con más casos confirmados u otros países de interés de Europa^{1,2,3}

	Casos confirmados	Nuevos diarios*	Incremento promedio en los últimos 7 días	Incidencia Acumulada 100.000 hab. 14 días	Fallecidos	Nuevos diarios*	Letalidad
Reino Unido	14.862.138	129.587	1,03%	3.456,0	151.007	398	1,0%
Francia	12.246.358	338.858	1,67%	4.047,0	123.423	319	1,0%
Rusia	10.702.150	17.946	0,16%	168,8	318.432	745	3,0%
Turquía	10.117.063	74.266	0,68%	917,8	83.980	137	0,8%
Italia	7.971.068	196.224	2,39%	3.506,5	139.872	313	1,8%
Alemania	7.743.228	81.417	0,72%	763,7	115.051	316	1,5%
Polonia	4.248.559	16.173	0,29%	443,2	100.938	684	2,4%
Ucrania	3.716.988	7.117	0,13%	148,4	97.737	193	2,6%
Países Bajos	3.400.076	29.039	0,88%	1.819,9	21.106	18	0,6%
Chequia	2.550.711	12.413	0,27%	825,1	36.722	39	1,4%
Bélgica	2.307.843	21.311	1,01%	2.138,8	28.539	21	1,2%
Rumanía	1.857.502	8.861	0,32%	248,5	59.070	43	3,2%
Portugal	1.734.343	40.945	2,10%	3.933,1	19.181	20	1,1%
Suiza	1.564.565	24.512	1,77%	3.427,5	11.980	16	0,8%
Suecia	1.487.291	70.641	1,32%	1.884,0	15.431	54	1,0%
Serbia	1.373.237	13.693	0,67%	1.087,0	12.958	22	0,9%
Austria	1.359.254	11.953	0,74%	1.068,0	13.427	19	1,0%

¹ Las cifras de fallecidos por COVID-19 notificadas por cada país varían en su definición por lo que dichas cifras, y la letalidad resultante en cada país, no son directamente comparables entre sí.

² (-) sin actualizar

³ Datos consultados para casos confirmados y fallecidos (orden alfabético): **Alemania** (Robert Koch Institut), **Francia** (Santé Publique France), **Italia** (Ministerio de Sanidad), **Portugal** (Dirección General de Salud), **Reino Unido** (Public Health England). **Resto de países y territorios:** página web de la Organización Mundial de la Salud (OMS).

* Los casos y fallecidos nuevos notificados diariamente pueden corresponder a casos diagnosticados y fallecidos de días previos.

Situación a nivel global y otros países fuera de Europa: Según la OMS, a nivel global hasta el día de hoy se han notificado al menos 336.70.193 casos y 5.501.000 fallecidos. En la tabla 10 se presenta información detallada de los países con más casos acumulados fuera de Europa.

Tabla 10. Detalles de los países con más casos confirmados u otros países de interés fuera de Europa^{4,5,6,7}

	Casos confirmados	Nuevos diarios*	Incremento promedio en los últimos 7 días	Incidencia Acumulada 100.000 hab. 14 días	Fallecidos	Nuevos diarios*	Letalidad
Estados Unidos	62.538.796	797.216	1,31%	2.812,3	840.286	2.991	1,3%
India	36.070.510	194.720	0,54%	93,2	484.655	442	1,3%
Brasil	22.558.695	34.788	0,16%	149,1	620.091	110	2,7%
Argentina	6.399.196	88.352	1,57%	2.065,4	117.543	51	1,8%
Irán	6.210.298	1.961	0,02%	26,4	131.940	25	2,1%
Colombia	5.357.767	27.105	0,45%	462,8	130.395	57	2,4%
Indonesia	4.268.097	646	0,01%	2,1	144.150	6	3,4%
México	4.169.942	44.554	0,62%	172,7	300.573	239	7,2%
Sudáfrica	3.534.131	5.668	0,21%	189,7	92.649	119	2,6%
Filipinas	3.026.473	27.943	0,81%	175,6	52.511	218	1,7%
Malasia	2.792.035	3.175	0,11%	143,4	31.723	27	1,1%
Canadá	2.595.960	56.030	1,74%	1.729,7	30.862	74	1,2%
Perú	2.388.289	12.476	0,51%	334,3	203.097	30	8,5%
Tailandia	2.292.290	7.681	0,33%	108,0	21.869	19	1,0%
Iraq	2.100.518	1.610	0,04%	20,5	24.220	8	1,2%
Corea del Sur	674.868	4.385	0,55%	104,8	6.166	52	0,9%
Singapur	287.243	846	0,28%	156,7	838	0	0,3%
China	134.711	312	0,19%	0,2	5.699	0	4,2%

⁴ Las cifras de fallecidos por COVID-19 notificadas por cada país varían en su definición por lo que dichas cifras, y la letalidad resultante en cada país, no son directamente comparables entre sí.

⁵ (-) sin actualizar.

⁶ China, Singapur y Corea del Sur ya no se encuentran entre los quince países con más casos confirmados fuera de Europa. Se siguen incluyendo en la tabla por su histórico.

⁷ Datos consultados para casos confirmados y fallecidos (orden alfabético): **Estados Unidos** (Centers for Disease Control and Prevention). **Resto de países y territorios:** página web de la Organización Mundial de la Salud (OMS).

* Los casos y fallecidos nuevos notificados diariamente pueden corresponder a casos diagnosticados y fallecidos de días previos.