

## Actualización nº 540. Enfermedad por el coronavirus (COVID-19). 12.01.2022 (datos consolidados a las 18:00 horas del 12.01.2022)

### SITUACIÓN EN ESPAÑA

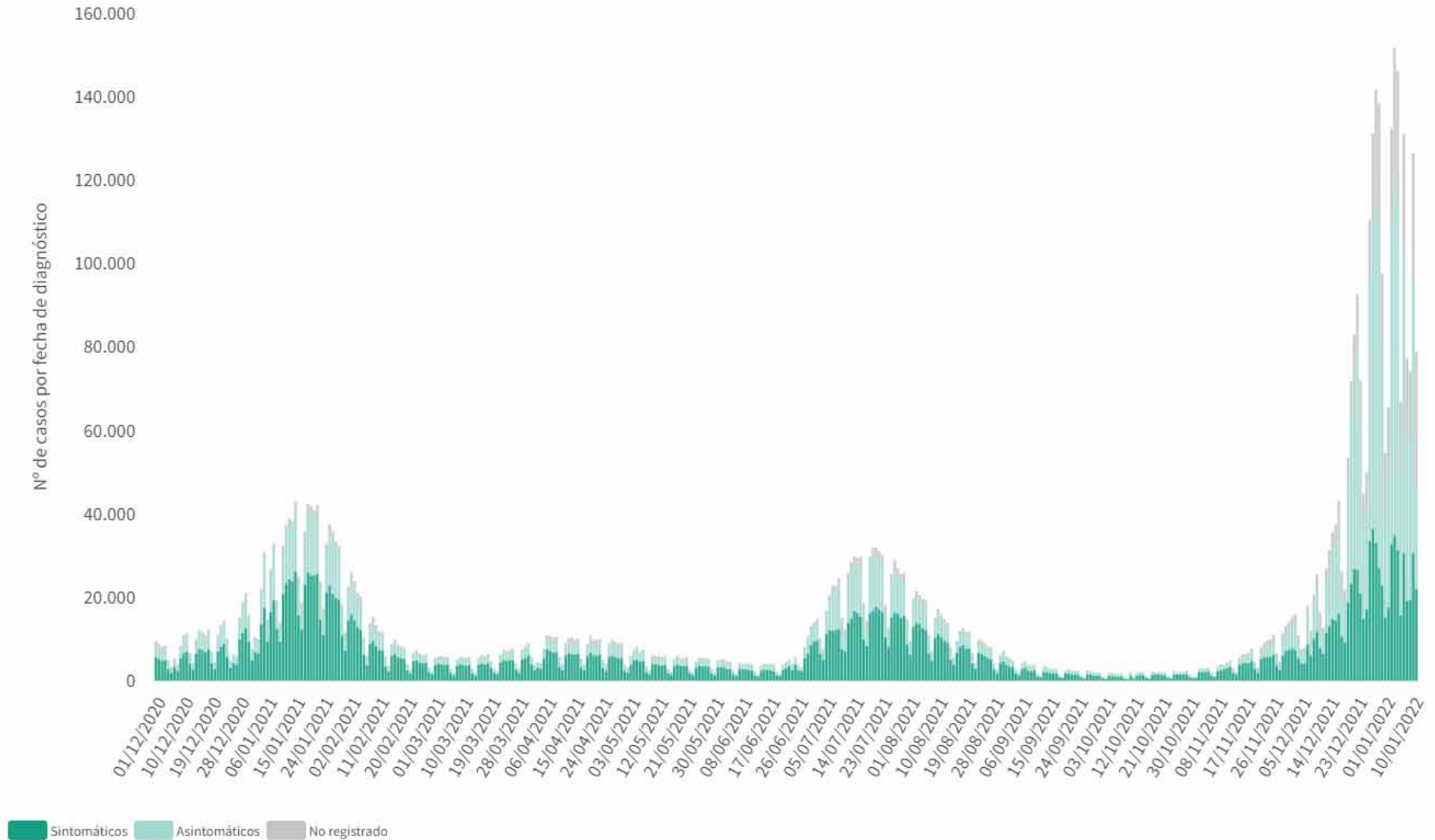
El presente informe se ha realizado con los datos individualizados notificados por las CCAA a la Red Nacional de Vigilancia Epidemiológica (al sistema SiViEs). Se incluyen los casos notificados confirmados con una prueba diagnóstica positiva de infección activa (PDIA) tal como se establece en la [Estrategia de detección precoz, vigilancia y control de COVID-19](#) y además los casos notificados antes del 11 de mayo que requirieron hospitalización, ingreso en UCI o fallecieron con diagnóstico clínico de COVID-19, de acuerdo a las definiciones de caso vigentes en cada momento. Cualquier futura actualización que realicen las CCAA quedarán reflejadas en los informes diarios. En España hasta el momento se han notificado un total de 7.771.367 casos confirmados de COVID-19 y 90.508 fallecidos. Los datos se pueden obtener [aquí](#).

**Tabla 1.** Casos de COVID-19 confirmados totales, diagnosticados el día previo y diagnosticados o con fecha de inicio de síntomas en los últimos 14 y 7 días a 11.01.2022

CCAA	Casos totales	Casos diagnosticados el día previo	Casos diagnosticados en los últimos 14 días		Casos diagnosticados en los últimos 7 días		Casos diagnosticados con fecha de inicio de síntomas en los últimos 14d.		Casos diagnosticados con fecha de inicio de síntomas en los últimos 7d.	
			Nº	IA*	Nº	IA*	Nº	IA*	Nº	IA*
Andalucía	1.085.243	336	129.377	1527,04	45.994	542,87	4.754	56,11	1.475	17,41
Aragón	285.363	6.251	79.607	6002,36	40.020	3017,51	17.036	1284,51	5.562	419,37
Asturias	126.867	3.605	32.996	3261,14	18.551	1833,48	5.696	562,96	2.686	265,47
Baleares	165.502	767	31.633	2696,74	11.925	1016,62	21.921	1868,79	8.453	720,63
Canarias	202.009	6.204	57.216	2633,11	30.895	1421,80	17.812	819,72	7.897	363,42
Cantabria	80.226	2.628	21.945	3754,45	12.533	2144,20	8.748	1496,65	3.069	525,06
Castilla La Mancha	347.470	7	59.840	2919,65	23.586	1150,78	6.923	337,78	829	40,45
Castilla y León	489.159	10.381	106.518	4469,65	55.020	2308,72	47.849	2007,81	22.770	955,46
Cataluña	1.441.426	2.728	269.954	3477,28	124.525	1604,01	13.458	173,35	4.650	59,90
Ceuta	12.321	503	3.185	3813,59	2.108	2524,04	2.337	2798,23	1.333	1596,08
C. Valenciana	775.478	1.014	135.455	2677,96	60.913	1204,26	25.477	503,68	7.653	151,30
Extremadura	166.829	3.630	38.854	3667,20	19.994	1887,11	2.438	230,11	687	64,84
Galicia	328.215	3.355	85.306	3164,59	39.809	1476,79	38.619	1432,64	12.588	466,98
Madrid	1.283.654	14.738	170.728	2528,84	81.303	1204,27	8.951	132,58	3.594	53,23
Melilla	15.499	357	2.844	3296,97	1.785	2069,30	1.531	1774,85	756	876,41
Murcia	230.110	7.745	52.834	3479,39	35.123	2313,03	20.153	1327,18	9.542	628,39
Navarra	168.672	2.822	47.341	7156,21	21.099	3189,39	6.895	1042,27	6.138	927,84
País Vasco	501.395	11.489	146.430	6613,84	72.474	3273,45	237	10,70	1	0,05
La Rioja	65.929	295	10.102	3158,89	2.780	869,30	3.294	1030,03	454	141,97
<b>ESPAÑA</b>	<b>7.771.367</b>	<b>78.855</b>	<b>1.482.165</b>	<b>3127,91</b>	<b>700.437</b>	<b>1478,18</b>	<b>254.129</b>	<b>536,31</b>	<b>100.137</b>	<b>211,33</b>

\* IA: Incidencia acumulada (casos diagnosticados/100.000 habitantes). Se utiliza como denominador para el cálculo de la IA las cifras oficiales de población del INE del padrón municipal a 01.01.2021, publicadas en el B.O.E. Núm. 306, fecha 23 de diciembre de 2021, con efectos desde el 31 de diciembre de 2021

**Figura 1.** Casos diarios confirmados de COVID-19 en España desde el 01.12.2020 a 11.01.2022 (datos consolidados a las 18:00 horas del 12.01.2022).



A continuación, se presenta la situación de la capacidad asistencia y actividad COVID-19 en los hospitales españoles. Para el análisis de los casos confirmados que han precisado ingreso, tanto hospitalario como específicamente en UCI, se puede consultar los datos disponibles [aquí](#).

**Tabla 2.** Situación capacidad asistencial y actividad Covid-19 en hospitales

CCAA	Total Pacientes COVID hospitalizados	Tasa de ocupación hospitalaria por 100.000 hab.	% Camas Ocupadas COVID	Número Pacientes COVID en UCI	Tasa de ocupación UCI por 100.000 hab.	% Camas Ocupadas UCI COVID	Ingresos COVID últimas 24h	Altas COVID últimas 24h
Andalucía	1.765	20,85	9,91%	231	2,73	12,64%	303	278
Aragón	840	63,19	20,00%	72	5,42	31,58%	107	97
Asturias	438	42,99	12,52%	58	5,69	19,14%	58	38
Baleares	400	34,14	11,60%	89	7,60	26,89%	52	42
Canarias	786	36,12	14,17%	98	4,50	20,46%	96	68
Cantabria	222	38,09	14,71%	25	4,29	21,19%	37	38
Castilla La Mancha	585	28,60	11,76%	63	3,08	17,75%	88	100
Castilla y León	886	37,00	13,15%	118	4,93	27,19%	134	106
Cataluña	3.727	47,90	15,12%	565	7,26	44,24%	486	446
Ceuta	20	23,75	10,36%	3	3,56	17,65%	6	1
C. Valenciana	1.474	29,15	13,21%	214	4,23	26,39%	226	188
Extremadura	230	21,62	7,58%	24	2,26	12,77%	30	27
Galicia	466	17,25	5,55%	52	1,92	6,94%	68	62
Madrid	3.294	48,58	19,42%	321	4,73	27,70%	455	421
Melilla	23	26,41	12,64%	5	5,74	29,41%	2	0
Murcia	463	30,64	11,27%	91	6,02	19,32%	86	74
Navarra	221	33,42	11,58%	33	4,99	27,97%	39	36
País Vasco	1.082	48,73	21,03%	156	7,03	35,70%	183	137
La Rioja	106	33,13	14,66%	10	3,13	18,87%	10	25
<b>Total general</b>	<b>17.028</b>	<b>35,89</b>	<b>13,71%</b>	<b>2.228</b>	<b>4,70</b>	<b>23,77%</b>	<b>2.466</b>	<b>2.184</b>

Fuente: Notificación de los hospitales al Ministerio de Sanidad

(1) Información referida al día 11/01/2022, con los últimos datos disponibles a las 15:00 del día 12 de Enero de 2022

Nota: El criterio de cómputo incluye a pacientes que presentan clínica Covid que debe ser tratada en régimen de hospitalización, bien con infección confirmada bien pendiente de confirmar.

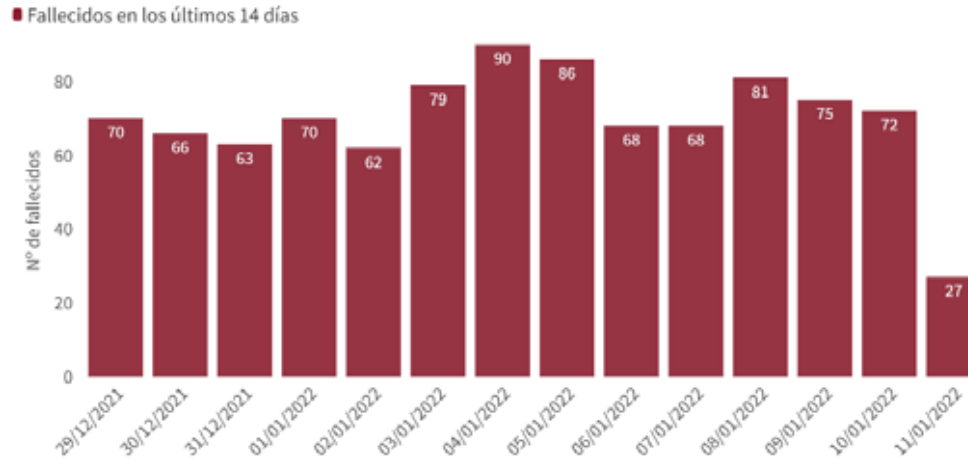
Puede acceder a los datos en abierto de la capacidad asistencial [aquí](#).

**Tabla 3.** Total de Pruebas diagnósticas realizadas del 02.01.2022 al 08.01.2022 (Datos provisionales con información actualizada a 12.01.2022)

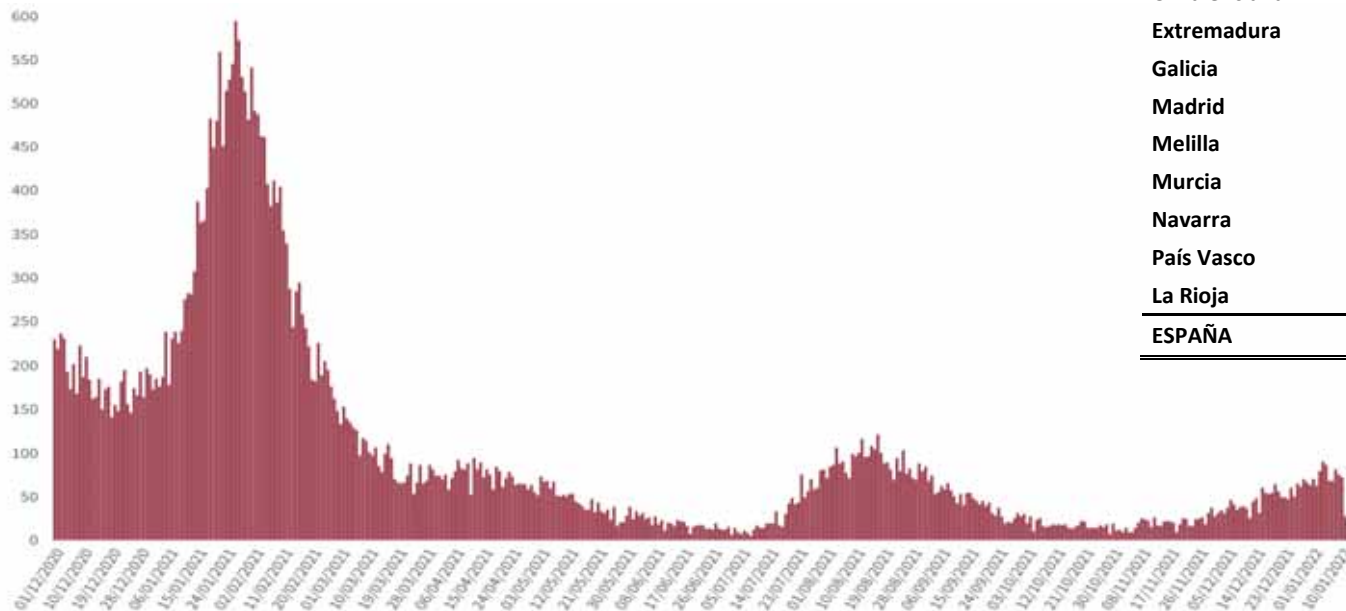
CCAA	PCR	Test de antígeno	Total de pruebas	Tasa por 100.000 hab.	Positividad
Andalucía	135.089	86.379	221.468	2.632,06	36,33%
Aragón	23.539	42.488	66.027	5.004,73	59,04%
Asturias	45.219	8.093	53.312	5.212,36	33,53%
Baleares	30.837	33.924	64.761	5.634,04	41,33%
Canarias	36.471	49.233	85.704	3.979,96	34,33%
Cantabria	14.829	12.774	27.603	4.750,31	45,67%
Castilla La Mancha	30.811	54.685	85.496	4.205,69	46,38%
Castilla y León	29.305	98.032	127.337	5.306,71	43,40%
Cataluña	177.791	278.496	456.287	5.944,94	37,80%
Ceuta	544	6.333	6.877	8.111,87	29,01%
C. Valenciana	107.430	73.588	181.018	3.617,63	41,94%
Extremadura	17.019	36.894	53.913	5.049,40	38,32%
Galicia	74.201	61.733	135.934	5.035,53	22,82%
Madrid	99.376	176.079	275.455	4.133,85	36,16%
Melilla	1.116	2.094	3.210	3.711,54	29,10%
Murcia	28.929	43.943	72.872	4.877,98	39,40%
Navarra	9.728	34.115	43.843	6.701,63	59,30%
País Vasco	63.940	114.664	178.604	8.089,77	41,96%
La Rioja	2.065	9.360	11.425	3.606,40	29,56%
<b>ESPAÑA</b>	<b>928.239</b>	<b>1.222.907</b>	<b>2.151.146</b>	<b>4.574,36</b>	<b>38,89%</b>

Puede acceder a los datos en abierto de las pruebas realizadas [aquí](#).

**Figura 2.** Número de fallecidos diarios por COVID-19 por fecha de defunción en España a 11.01.2022 (datos consolidados a las 18:00 horas del 12.01.2022).



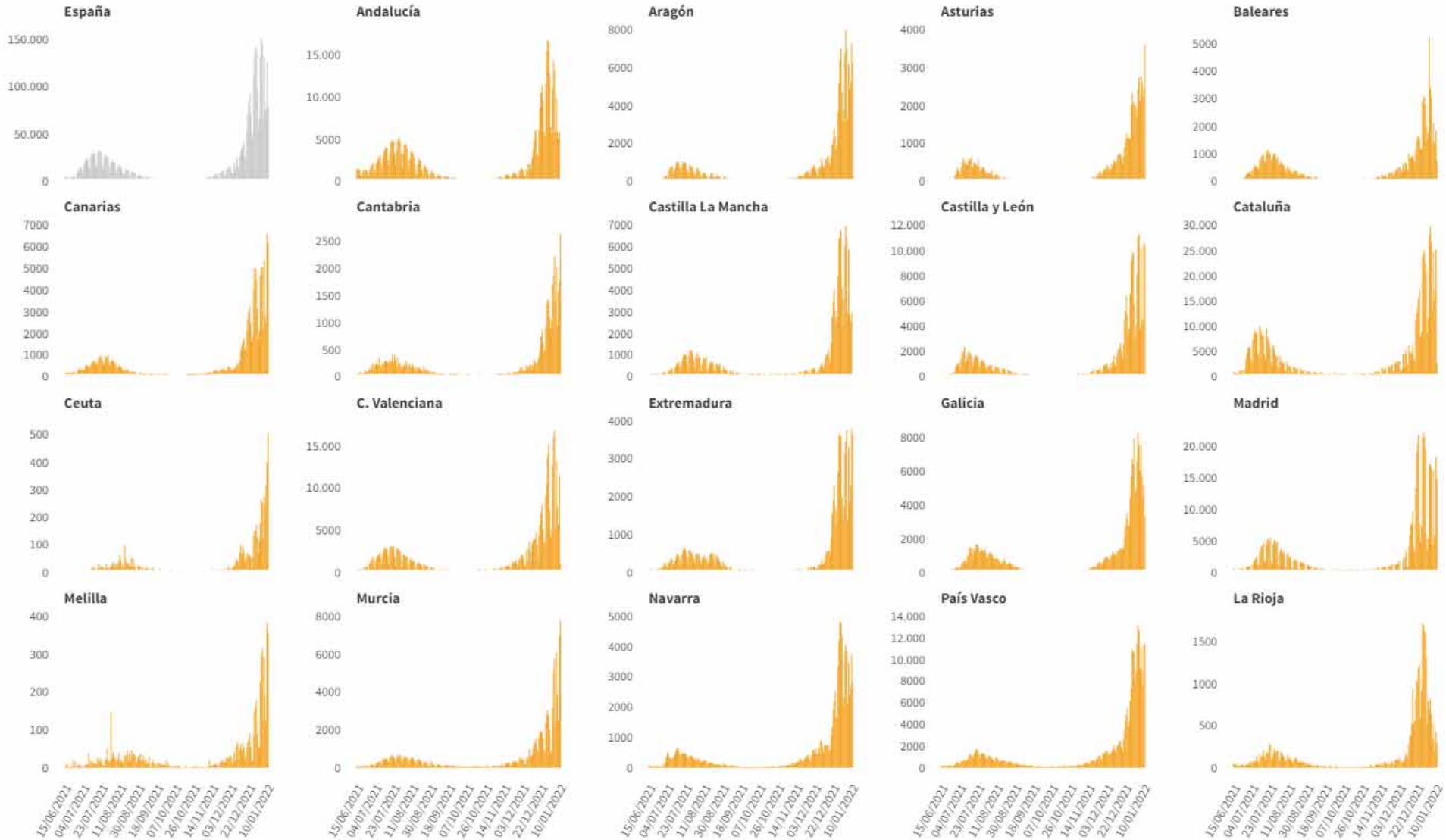
\* En cinco fallecidos diagnosticados en los últimos 7 días no consta la fecha de defunción en la ficha de notificación



**Tabla 4.** Casos de COVID-19 que han fallecido (total y con fecha de fallecimiento en los últimos 7 días) y letalidad por Comunidades Autónomas en España a 11.01.2022.

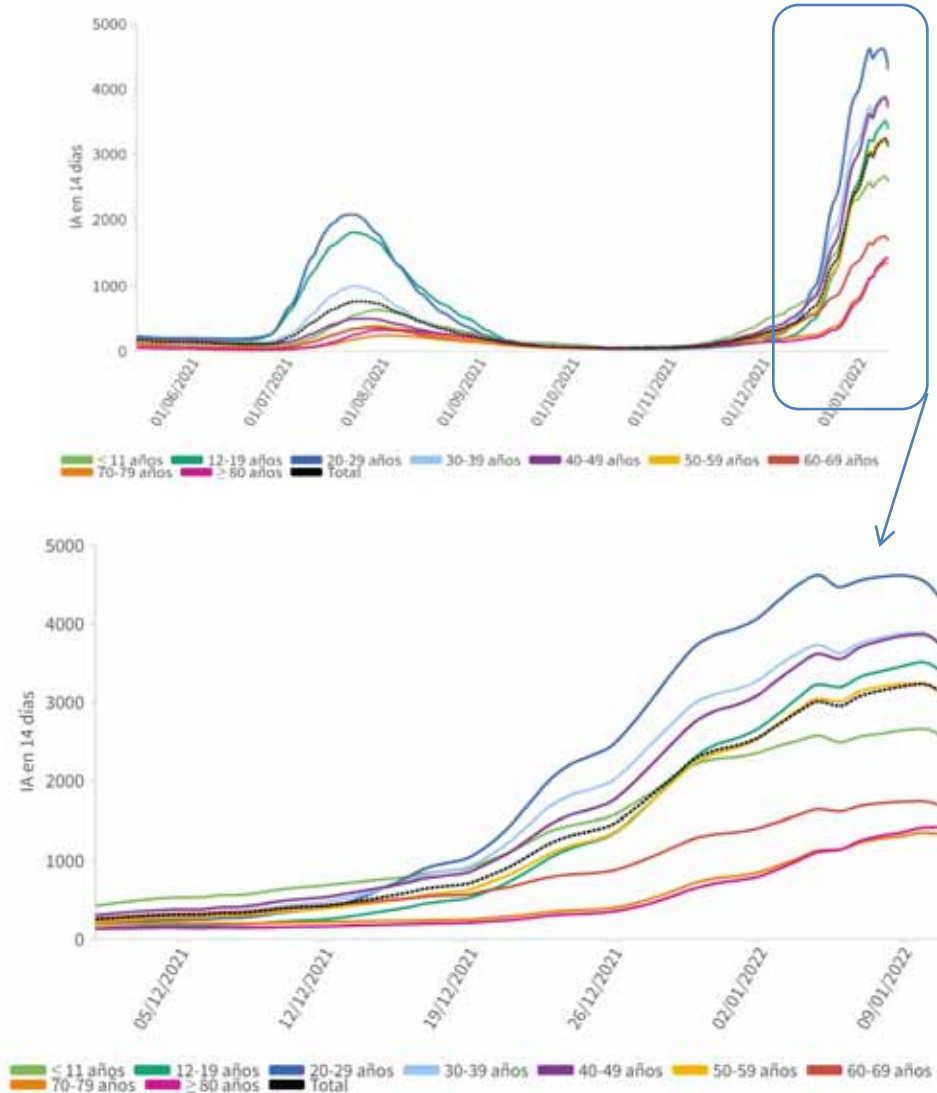
CCAA	Total	Con fecha de defunción en los últimos 7 días	Letalidad global de la pandemia
Andalucía	11.609	61	1,1%
Aragón	4.187	52	1,5%
Asturias	2.201	22	1,7%
Baleares	1.076	4	0,7%
Canarias	1.230	50	0,6%
Cantabria	645	15	0,8%
Castilla La Mancha	6.636	27	1,9%
Castilla y León	7.640	53	1,6%
Cataluña	16.175	2	1,1%
Ceuta	133	1	1,1%
C. Valenciana	8.235	61	1,1%
Extremadura	2.046	19	1,2%
Galicia	2.822	29	0,9%
Madrid	16.403	20	1,3%
Melilla	124	2	0,8%
Murcia	1.876	20	0,8%
Navarra	1.329	20	0,8%
País Vasco	5.281	16	1,1%
La Rioja	860	8	1,3%
<b>ESPAÑA</b>	<b>90.508</b>	<b>482</b>	<b>1,2%</b>

**Figura 3.** Casos diarios confirmados de COVID-19 por fecha de diagnóstico desde el 15.06.2021 por Comunidades Autónomas, a 11.01.2022 (datos consolidados a las 18:00 horas del 12.01.2022).





**Figura 4.** Evolución de la incidencia acumulada en 14 días por grupos de edad en España, a 11.01.2022.

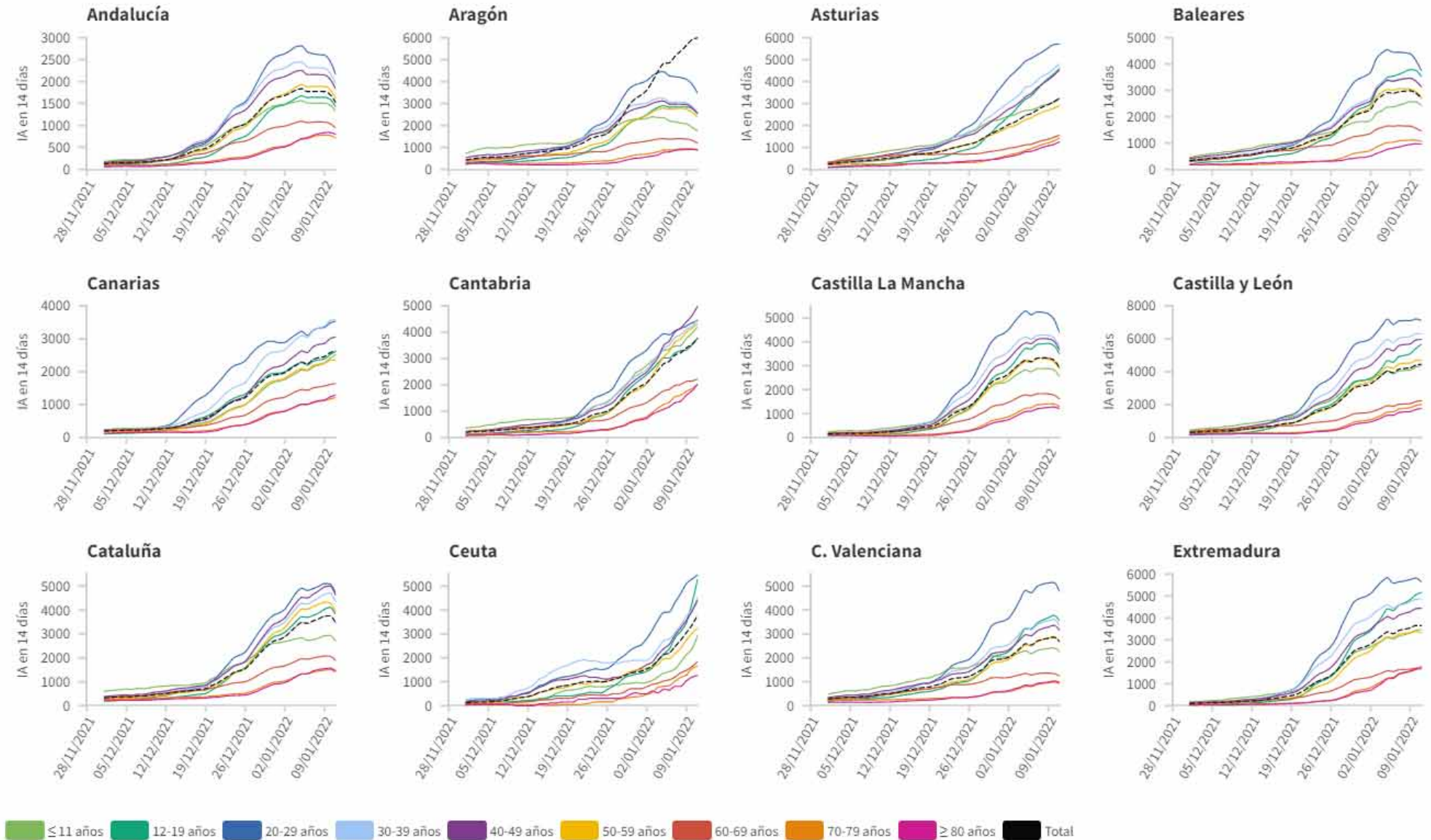


**Tabla 5.** Incidencia acumulada en 14 días por grupos de edad en España y por Comunidades Autónomas, a 11.01.2022 (datos consolidados a las 18:00 horas del 12.01.2022).

CCAA	≤ 11 años	12-19 años	20-29 años	30-39 años	40-49 años	50-59 años	60-69 años	70-79 años	≥ 80 años
Andalucía	1.331,34	1.430,32	2.172,24	1.954,01	1.837,18	1.630,72	943,08	716,81	797,55
Aragón	1.746,19	2.543,91	3.472,37	2.595,47	2.546,26	2.382,15	1.195,90	859,99	898,72
Asturias	3.223,07	4.604,69	5.713,49	4.802,06	4.522,35	2.900,18	1.561,62	1.432,51	1.252,48
Baleares	2.417,40	3.525,35	3.749,40	3.138,53	3.137,19	2.758,19	1.455,25	1.056,93	956,76
Canarias	2.521,63	2.620,18	3.530,91	3.590,15	3.058,07	2.356,27	1.640,63	1.217,23	1.293,28
Cantabria	4.205,66	3.775,90	4.441,14	4.492,50	4.985,22	4.345,07	2.222,51	2.012,59	2.032,06
C. La Mancha	2.548,25	3.487,92	4.389,95	3.774,34	3.656,33	2.877,28	1.614,14	1.289,75	1.200,50
Castilla y León	4.350,03	5.672,48	7.132,50	6.316,68	5.973,49	4.696,01	2.237,78	2.012,55	1.771,91
Cataluña	2.705,68	3.824,18	4.699,89	4.349,20	4.625,69	3.942,46	1.889,60	1.412,58	1.468,26
Ceuta	2.923,62	5.281,61	5.461,84	4.523,29	4.390,13	3.245,07	1.845,49	1.644,28	1.266,79
C. Valenciana	2.253,85	3.549,80	4.779,45	3.367,35	3.157,63	2.687,10	1.234,66	926,55	981,45
Extremadura	3.473,54	5.162,24	5.641,55	4.873,43	4.446,56	3.316,47	1.706,35	1.683,79	1.772,25
Galicia	3.256,89	5.156,47	6.757,70	4.766,43	4.153,23	2.008,43	1.352,16	1.116,43	1.049,07
Madrid	2.105,12	2.380,67	3.275,13	2.997,45	3.086,27	2.741,31	1.804,43	1.276,04	1.601,11
Melilla	2.111,59	3.728,85	4.885,37	4.327,04	3.499,42	2.796,71	2.427,49	1.921,02	1.575,14
Murcia	1.209,26	1.864,77	2.168,39	1.479,40	1.655,28	3.314,33	1.909,35	1.391,66	1.259,84
Navarra	6.507,77	8.028,30	9.407,43	8.640,17	9.154,46	8.037,73	3.722,71	3.593,71	4.294,81
País Vasco	6.679,88	8.473,60	9.337,38	8.301,12	8.591,32	7.009,00	3.476,38	2.956,62	3.111,11
La Rioja	3.296,80	3.235,16	3.864,34	3.608,94	3.835,91	3.484,81	1.890,34	1.944,89	2.440,67
<b>ESPAÑA</b>	<b>2.571,63</b>	<b>3.385,36</b>	<b>4.285,23</b>	<b>3.706,55</b>	<b>3.712,28</b>	<b>3.103,35</b>	<b>1.679,62</b>	<b>1.338,22</b>	<b>1.426,77</b>

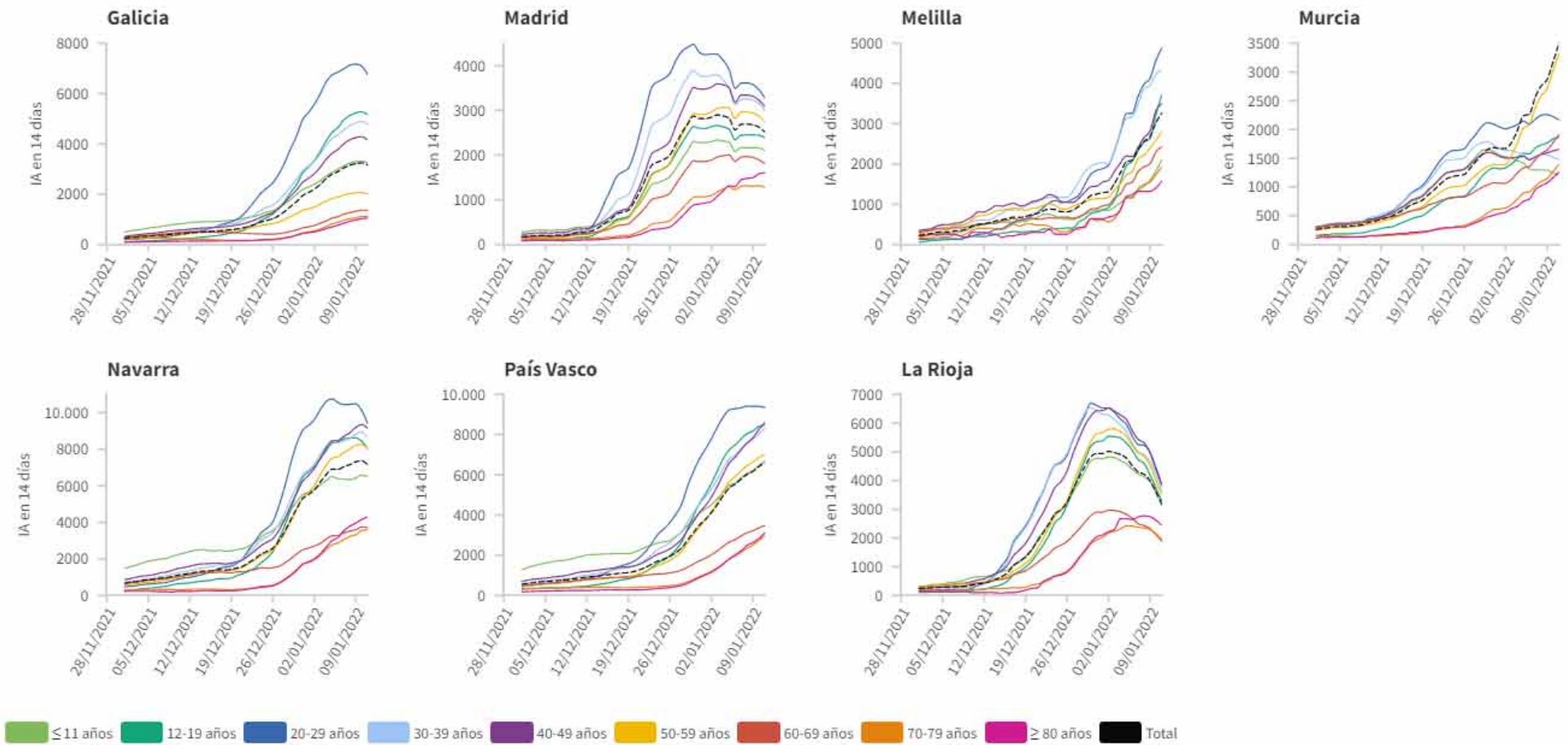
Los grupos de edad corresponden con los mismos de los que se hace seguimiento de la cobertura de vacunación

Figura 5. Evolución de la incidencia acumulada en 14 días por grupos de edad desde el 01.12.2021 por Comunidades Autónomas, a 11.01.2022.





**Figura 5(cont.).** Incidencia acumulada en 14 días por grupos de edad desde el 01.12.2021 por Comunidades Autónomas, a 11.01.2022.



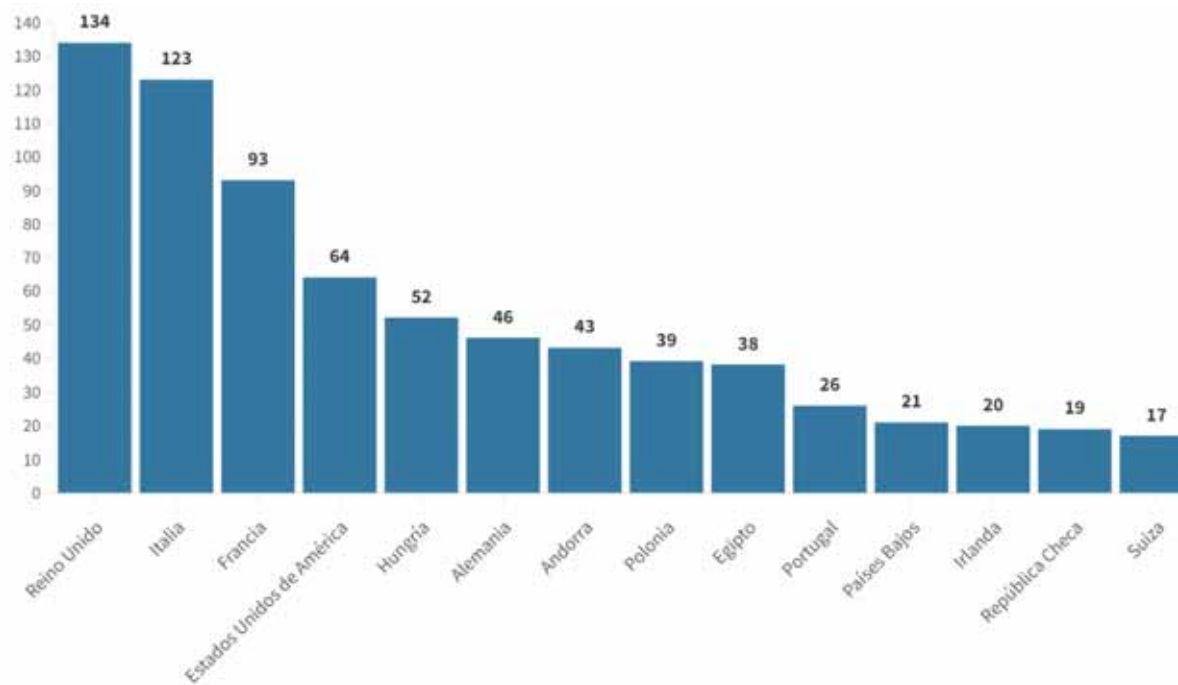
Los grupos de edad corresponden con los mismos de los que se hace seguimiento de la cobertura de vacunación

Tabla 6. Nº de casos COVID-19 importados de otro país

	Diagnósticos desde el 11 de mayo	Diagnósticos en los últimos 7 días
Andalucía	4.067	13
Aragón	638	13
Asturias	67	0
Baleares	1.037	10
Canarias	3.386	11
Cantabria	272	24
Castilla La Mancha	427	2
Castilla y León	933	35
Cataluña	1.940	35
Ceuta	182	2
C. Valenciana	2.734	10
Extremadura	376	1
Galicia	1.157	10
Madrid	3.249	35
Melilla	179	0
Murcia	797	19
Navarra	346	5
País Vasco	101	0
La Rioja	53	0
<b>ESPAÑA</b>	<b>21.941</b>	<b>225</b>

Fuente: Casos notificados a la Red Nacional de Vigilancia Epidemiológica por las comunidades autónomas clasificados como importados de otro país. Las personas han podido llegar a través de diferentes medios de transporte, incluyendo pateras.

Figura 6. Nº de casos importados según país de origen (los países más frecuentes en las últimas 4 semanas)



## SITUACIÓN INTERNACIONAL *(datos actualizados hasta el 11.01.2022)*

**Situación en Europa:** Hasta el día de hoy se han notificado al menos 110.161.400 casos confirmados. En la tabla 7 se presentan los datos epidemiológicos detallados de los países de Europa con más casos confirmados.

**Tabla 7.** Detalles de los países con más casos confirmados u otros países de interés de Europa<sup>1,2,3,4</sup>

	Casos confirmados	Nuevos diarios*	Incremento promedio en los últimos 7 días	Incidencia Acumulada 100.000 hab. 14 días	Fallecidos	Nuevos diarios*	Letalidad
<b>Reino Unido</b>	14.732.594	120.821	1,11%	3.534,6	150.609	379	1,0%
<b>Francia</b>	11.907.500	83.711	1,71%	3.851,9	123.104	277	1,0%
<b>Rusia</b>	10.684.204	17.525	0,15%	171,0	317.687	783	3,0%
<b>Turquía</b>	10.042.797	65.236	0,65%	866,4	83.843	141	0,8%
<b>Italia</b>	7.774.863	220.532	2,44%	3.344,1	139.559	294	1,8%
<b>Alemania</b>	7.661.811	80.430	0,70%	717,2	114.735	384	1,5%
<b>Polonia</b>	4.232.386	11.402	0,30%	441,6	100.254	493	2,4%
<b>Ucrania</b>	3.709.871	5.429	0,12%	144,4	97.544	219	2,6%
<b>Países Bajos</b>	3.371.037	27.891	0,84%	1.704,6	21.088	8	0,6%
<b>Chequia</b>	2.538.298	7.381	0,26%	794,0	36.683	59	1,4%
<b>Bélgica</b>	2.286.532	54.846	1,00%	2.039,7	28.518	59	1,2%
<b>Rumanía</b>	1.848.641	4.104	0,28%	212,3	59.027	16	3,2%
<b>Portugal</b>	1.693.398	33.340	2,14%	3.796,1	19.161	28	1,1%
<b>Suiza</b>	1.540.053	63.484	1,76%	3.296,7	11.964	49	0,8%
<b>Suecia</b>	1.416.650	-	1,08%	1.401,1	15.377	-	1,1%
<b>Serbia</b>	1.359.544	8.949	0,58%	923,4	12.936	24	1,0%
<b>Austria</b>	1.347.301	10.441	0,68%	958,6	13.408	9	1,0%

<sup>1</sup> Las cifras de fallecidos por COVID-19 notificadas por cada país varían en su definición por lo que dichas cifras, y la letalidad resultante en cada país, no son directamente comparables entre sí.

<sup>2</sup> (-) sin actualizar

<sup>3</sup> Austria ya no se encuentra entre los quince países con más casos confirmados de Europa. Se sigue incluyendo en la tabla por su histórico.

<sup>4</sup> Datos consultados para casos confirmados y fallecidos (orden alfabético): **Alemania** (Robert Koch Institut), **Francia** (Santé Publique France), **Italia** (Ministerio de Sanidad), **Portugal** (Dirección General de Salud), **Reino Unido** (Public Health England). **Resto de países y territorios:** página web de la Organización Mundial de la Salud (OMS).

\*Los casos y fallecidos nuevos notificados diariamente pueden corresponder a casos diagnosticados y fallecidos de días previos.

**Situación a nivel global y otros países fuera de Europa:** Según la OMS, a nivel global hasta el día de hoy se han notificado al menos 308.458.509 casos y 5.492.595 fallecidos. En la tabla 8 se presenta información detallada de los países con más casos acumulados fuera de Europa.

**Tabla 8.** Detalles de los países con más casos confirmados u otros países de interés fuera de Europa<sup>5,6,7,8</sup>

	Casos confirmados	Nuevos diarios*	Incremento promedio en los últimos 7 días	Incidencia Acumulada 100.000 hab. 14 días	Fallecidos	Nuevos diarios*	Letalidad
<b>Estados Unidos</b>	61.732.283	1.406.530	1,32%	2.708,2	837.274	1.896	1,4%
<b>India</b>	35.875.790	168.063	0,47%	79,5	484.213	277	1,3%
<b>Brasil</b>	22.523.907	24.382	0,15%	135,8	619.981	44	2,8%
<b>Argentina</b>	6.310.844	73.319	1,48%	1.912,3	117.492	27	1,9%
<b>Irán</b>	6.208.337	2.340	0,02%	26,6	131.915	37	2,1%
<b>Colombia</b>	5.330.662	30.630	0,41%	414,8	130.338	50	2,4%
<b>Indonesia</b>	4.267.451	802	0,01%	2,1	144.144	8	3,4%
<b>México</b>	4.125.388	11.599	0,48%	138,2	300.334	31	7,3%
<b>Sudáfrica</b>	3.528.463	2.409	0,22%	192,4	92.530	77	2,6%
<b>Filipinas</b>	2.998.530	33.083	0,70%	149,7	52.293	143	1,7%
<b>Malasia</b>	2.788.860	2.641	0,11%	142,5	31.696	18	1,1%
<b>Canadá</b>	2.539.930	102.108	2,49%	1.580,7	30.788	204	1,2%
<b>Perú</b>	2.375.813	17.128	0,45%	301,7	203.067	48	8,5%
<b>Tailandia</b>	2.284.609	7.133	0,31%	100,7	21.850	12	1,0%
<b>Iraq</b>	2.098.908	1.368	0,03%	16,3	24.212	5	1,2%
<b>Corea del Sur</b>	670.483	3.093	0,55%	106,8	6.114	43	0,9%
<b>Singapur</b>	286.397	750	0,28%	148,1	838	0	0,3%
<b>China</b>	134.399	247	0,18%	0,2	5.699	0	4,2%

<sup>5</sup> Las cifras de fallecidos por COVID-19 notificadas por cada país varían en su definición por lo que dichas cifras, y la letalidad resultante en cada país, no son directamente comparables entre sí.

<sup>6</sup> (-) sin actualizar

<sup>7</sup> China, Singapur y Corea del Sur ya no se encuentran entre los quince países con más casos confirmados fuera de Europa. Se siguen incluyendo en la tabla por su histórico.

<sup>8</sup> Datos consultados para casos confirmados y fallecidos (orden alfabético): **Estados Unidos** (Centers for Disease Control and Prevention). **Resto de países y territorios:** página web de la Organización Mundial de la Salud (OMS).

\*Los casos y fallecidos nuevos notificados diariamente pueden corresponder a casos diagnosticados y fallecidos de días previos.