

Actualización nº 536. Enfermedad por el coronavirus (COVID-19). 05.01.2022 (datos consolidados a las 18:00 horas del 05.01.2022)

SITUACIÓN EN ESPAÑA

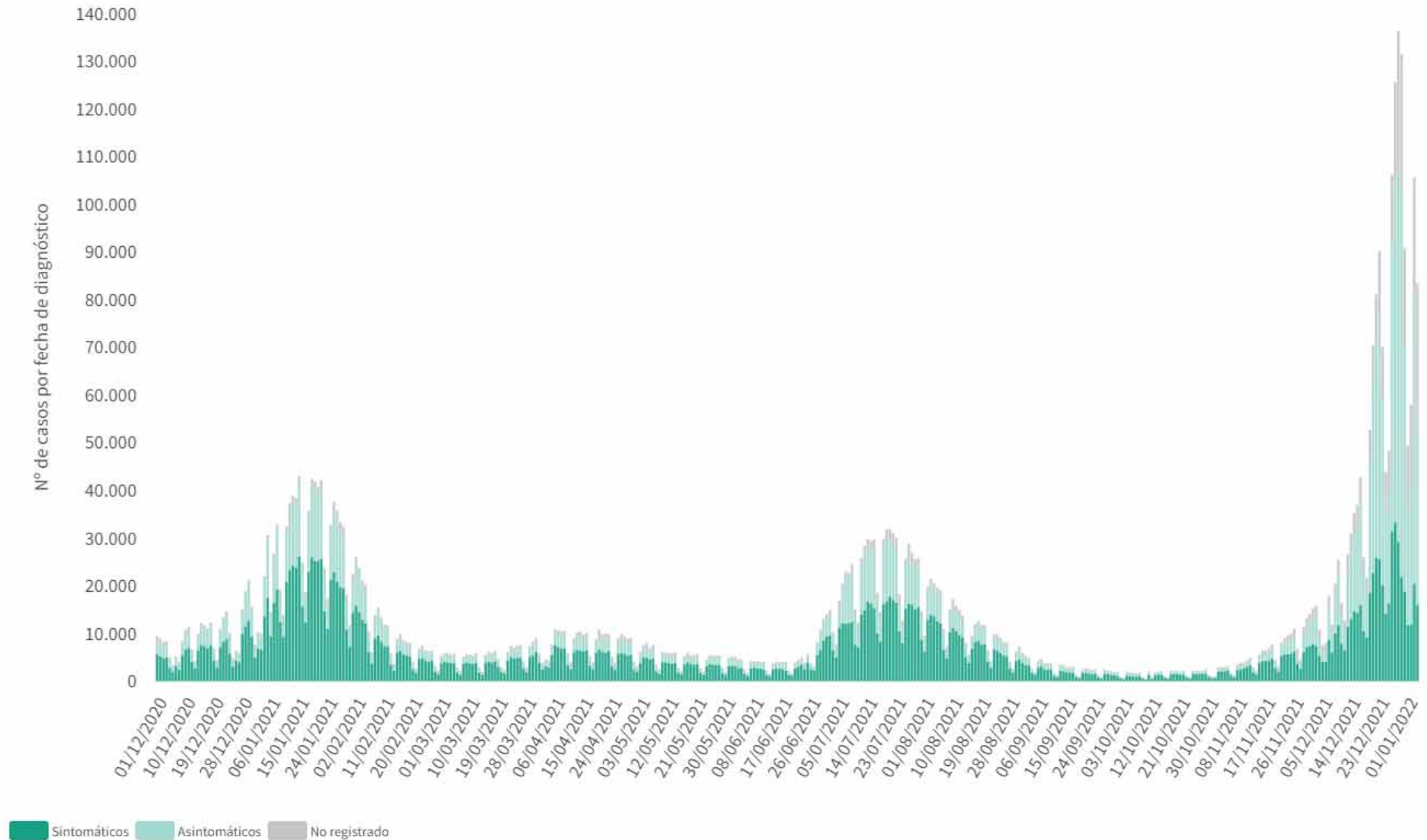
El presente informe se ha realizado con los datos individualizados notificados por las CCAA a la Red Nacional de Vigilancia Epidemiológica (al sistema SiViEs). Se incluyen los casos notificados confirmados con una prueba diagnóstica positiva de infección activa (PDIA) tal como se establece en la [Estrategia de detección precoz, vigilancia y control de COVID-19](#) y además los casos notificados antes del 11 de mayo que requirieron hospitalización, ingreso en UCI o fallecieron con diagnóstico clínico de COVID-19, de acuerdo a las definiciones de caso vigentes en cada momento. Cualquier futura actualización que realicen las CCAA quedarán reflejadas en los informes diarios. En España hasta el momento se han notificado un total de 6.922.466 casos confirmados de COVID-19 y 89.837 fallecidos. Los datos se pueden obtener [aquí](#).

Tabla 1. Casos de COVID-19 confirmados totales, diagnosticados el día previo y diagnosticados o con fecha de inicio de síntomas en los últimos 14 y 7 días a 04.01.2022

CCAA	Casos totales	Casos diagnosticados el día previo	Casos diagnosticados en los últimos 14 días		Casos diagnosticados en los últimos 7 días		Casos diagnosticados con fecha de inicio de síntomas en los últimos 14d.		Casos diagnosticados con fecha de inicio de síntomas en los últimos 7d.	
			Nº	IA*	Nº	IA*	Nº	IA*	Nº	IA*
Andalucía	1.015.753	514	129.499	1528,48	60.908	718,90	7.904	93,29	1.203	14,20
Aragón	243.947	6.831	55.879	4213,27	36.555	2756,24	20.915	1576,99	6.306	475,47
Asturias	108.220	2.342	23.222	2295,14	14.390	1422,23	3.562	352,05	1.785	176,42
Baleares	143.738	1.328	22.893	1951,65	10.099	860,95	16.602	1415,34	6.307	537,68
Canarias	170.124	4.807	46.742	2151,09	25.439	1170,72	14.572	670,61	5.615	258,41
Cantabria	67.668	1.853	14.818	2535,13	9.387	1605,97	7.078	1210,94	2.265	387,51
Castilla La Mancha	311.186	6	50.427	2460,38	24.552	1197,91	10.851	529,43	1.433	69,92
Castilla y León	432.920	10.691	89.651	3761,89	50.603	2123,38	37.833	1587,53	18.449	774,15
Cataluña	1.286.172	11.619	226.912	2922,86	116.114	1495,67	12.730	163,98	4.167	53,68
Ceuta	10.206	258	1.592	1906,20	1.070	1281,18	1.209	1447,61	673	805,82
C. Valenciana	684.310	1.360	92.249	1823,77	50.212	992,70	19.389	383,32	5.697	112,63
Extremadura	146.613	3.402	33.761	3186,50	18.745	1769,23	3.717	350,83	353	33,32
Galicia	279.998	3.707	62.222	2308,24	37.300	1383,71	24.917	924,34	7.224	267,99
Madrid	1.184.852	14.845	180.103	2667,70	82.029	1215,02	9.831	145,62	2.789	41,31
Melilla	13.662	262	1.497	1735,43	1.008	1168,55	902	1045,66	451	522,83
Murcia	191.401	2.621	26.520	1746,48	14.335	944,03	12.748	839,52	3.791	249,66
Navarra	146.350	3.443	42.484	6422,01	25.118	3796,92	14.117	2133,97	417	63,04
País Vasco	428.323	13.224	109.805	4959,59	73.662	3327,11	286	12,92	142	6,41
La Rioja	57.023	221	9.634	3012,55	3.240	1013,15	3.662	1145,11	386	120,70
ESPAÑA	6.922.466	83.334	1.219.910	2574,46	654.766	1381,80	222.825	470,24	69.453	146,57

* IA: Incidencia acumulada (casos diagnosticados/100.000 habitantes). Se utiliza como denominador para el cálculo de la IA las cifras oficiales de población del INE del padrón municipal a 01.01.2021, publicadas en el B.O.E. Núm. 306, fecha 23 de diciembre de 2021, con efectos desde el 31 de diciembre de 2021

Figura 1. Casos diarios confirmados de COVID-19 en España desde el 01.12.2020 a 04.01.2022 (datos consolidados a las 18:00 horas del 05.01.2022).



A continuación, se presenta la situación de la capacidad asistencia y actividad COVID-19 en los hospitales españoles. Para el análisis de los casos confirmados que han precisado ingreso, tanto hospitalario como específicamente en UCI, se puede consultar los datos disponibles [aquí](#).

Tabla 2. Situación capacidad asistencial y actividad Covid-19 en hospitales

CCAA	Total Pacientes COVID hospitalizados	Tasa de ocupación hospitalaria por 100.000 hab.	% Camas Ocupadas COVID	Número Pacientes COVID en UCI	Tasa de ocupación UCI por 100.000 hab.	% Camas Ocupadas UCI COVID	Ingresos COVID últimas 24h	Altas COVID últimas 24h
Andalucía	1.401	16,55	7,86%	203	2,40	11,02%	274	223
Aragón	618	46,49	15,08%	65	4,89	29,55%	95	65
Asturias	336	32,98	9,61%	53	5,20	17,49%	53	39
Baleares	329	28,08	9,63%	78	6,66	23,56%	56	60
Canarias	572	26,29	10,30%	85	3,91	17,75%	61	61
Cantabria	177	30,37	11,73%	26	4,46	22,03%	28	22
Castilla La Mancha	471	23,03	9,62%	71	3,47	20,00%	87	62
Castilla y León	716	29,90	10,58%	124	5,18	29,11%	107	96
Cataluña	3.035	39,01	12,66%	504	6,48	40,29%	421	414
Ceuta	13	15,44	6,81%	3	3,56	17,65%	2	1
C. Valenciana	1.115	22,05	10,02%	198	3,92	24,84%	178	244
Extremadura	168	15,79	5,54%	18	1,69	9,89%	27	19
Galicia	356	13,18	4,25%	55	2,04	7,38%	79	64
Madrid	2.627	38,75	15,98%	278	4,10	24,47%	492	314
Melilla	21	24,12	11,54%	2	2,30	11,76%	4	3
Murcia	352	23,29	8,57%	78	5,16	16,56%	50	54
Navarra	184	27,83	10,08%	23	3,48	20,00%	34	14
País Vasco	761	34,27	15,61%	130	5,85	30,02%	152	140
La Rioja	107	33,45	14,80%	11	3,44	20,75%	12	11
Total general	13.359	28,15	10,91%	2.005	4,23	21,58%	2.212	1.906

Fuente: Notificación de los hospitales al Ministerio de Sanidad

(1) Información referida al día 04/01/2022, con los últimos datos disponibles a las 15:00 del día 5 de Enero de 2022

Nota: El criterio de cómputo incluye a pacientes que presentan clínica Covid que debe ser tratada en régimen de hospitalización, bien con infección confirmada bien pendiente de confirmar.

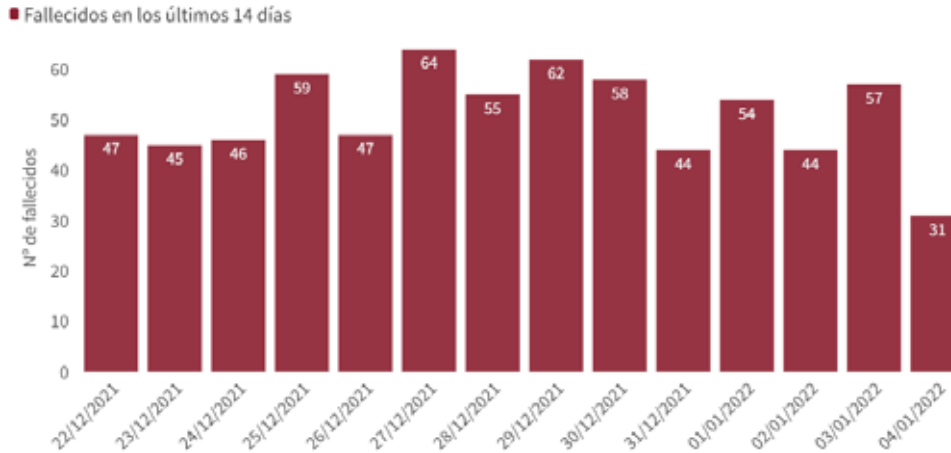
Puede acceder a los datos en abierto de la capacidad asistencial [aquí](#).

Tabla 3. Total de Pruebas diagnósticas realizadas del 26.12.2021 al 01.01.2022 (Datos provisionales con información actualizada a 05.01.2022)

CCAA	PCR	Test de antígeno	Total de pruebas	Tasa por 100.000 hab.	Positividad
Andalucía	185.730	120.119	305.849	3.634,90	31,97%
Aragón	36.490	35.804	72.294	5.479,76	45,22%
Asturias	54.408	7.077	61.485	6.011,44	22,13%
Baleares	34.772	9.235	44.007	3.828,49	28,89%
Canarias	45.744	61.890	107.634	4.998,35	24,73%
Cantabria	19.283	11.295	30.578	5.262,29	26,80%
Castilla La Mancha	44.530	48.556	93.086	4.579,06	36,79%
Castilla y León	44.324	86.966	131.290	5.471,45	37,22%
Cataluña	224.503	288.481	512.984	6.683,64	28,73%
Ceuta	600	5.927	6.527	7.699,02	18,75%
C. Valenciana	125.093	71.080	196.173	3.920,50	32,78%
Extremadura	27.995	44.135	72.130	6.755,58	27,79%
Galicia	97.740	75.347	173.087	6.411,82	19,92%
Madrid	134.024	215.641	349.665	5.247,55	32,23%
Melilla	1.246	1.658	2.904	3.357,73	16,32%
Murcia	34.560	34.847	69.407	4.646,03	26,35%
Navarra	17.602	40.525	58.127	8.885,01	48,95%
País Vasco	99.387	63.885	163.272	7.395,32	35,12%
La Rioja	2.940	13.289	16.229	5.122,82	30,29%
ESPAÑA	1.230.971	1.235.757	2.466.728	5.245,43	30,98%

Puede acceder a los datos en abierto de las pruebas realizadas [aquí](#).

Figura 2. Número de fallecidos diarios por COVID-19 por fecha de defunción en España a 04.01.2022 (datos consolidados a las 18:00 horas del 05.01.2022).



* En tres fallecidos diagnosticados en los últimos 7 días no consta la fecha de defunción en la ficha de notificación

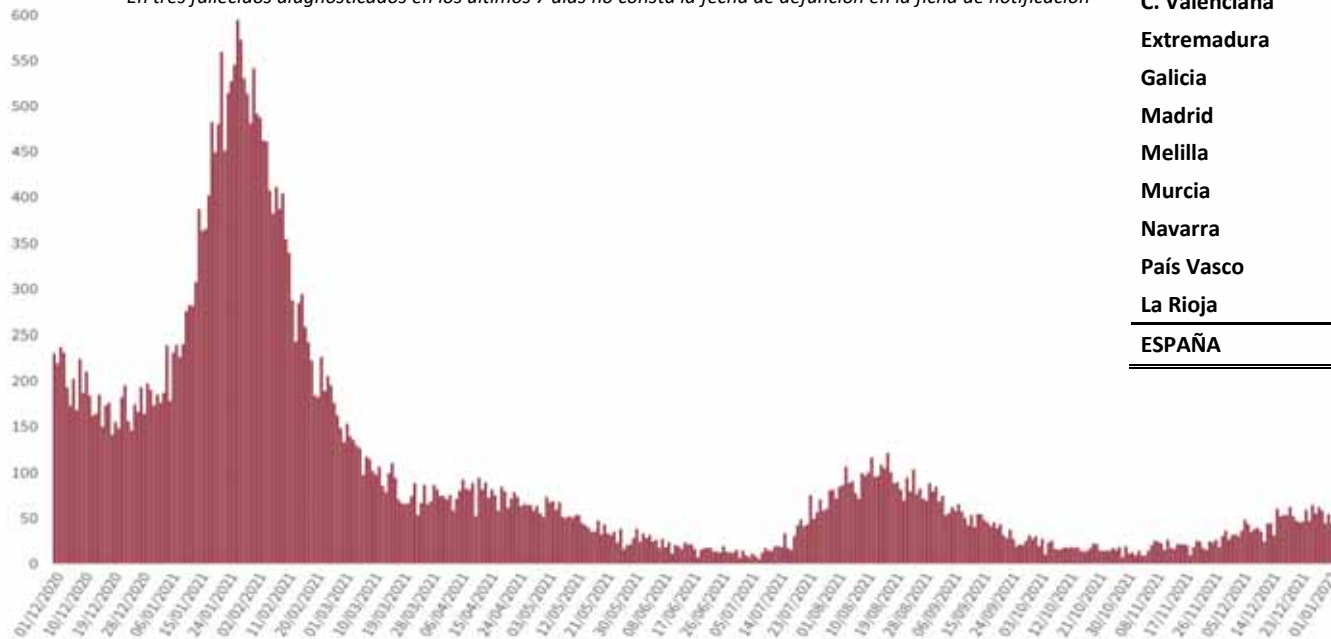


Tabla 4. Casos de COVID-19 que han fallecido (total y con fecha de fallecimiento en los últimos 7 días) y letalidad por Comunidades Autónomas en España a 04.01.2022.

CCAA	Total	Con fecha de defunción en los últimos 7 días	Letalidad global de la pandemia
Andalucía	11.526	28	1,1%
Aragón	4.128	40	1,7%
Asturias	2.178	24	2,0%
Baleares	1.069	3	0,7%
Canarias	1.177	45	0,7%
Cantabria	630	6	0,9%
Castilla La Mancha	6.605	21	2,1%
Castilla y León	7.578	22	1,8%
Cataluña	16.143	0	1,3%
Ceuta	132	1	1,3%
C. Valenciana	8.161	68	1,2%
Extremadura	2.025	12	1,4%
Galicia	2.780	26	1,0%
Madrid	16.378	4	1,4%
Melilla	122	1	0,9%
Murcia	1.853	25	1,0%
Navarra	1.309	14	0,9%
País Vasco	5.192	5	1,2%
La Rioja	851	8	1,5%
ESPAÑA	89.837	353	1,3%

Figura 3. Casos diarios confirmados de COVID-19 por fecha de diagnóstico desde el 15.06.2021 por Comunidades Autónomas, a 04.01.2022 (datos consolidados a las 18:00 horas del 05.01.2022).

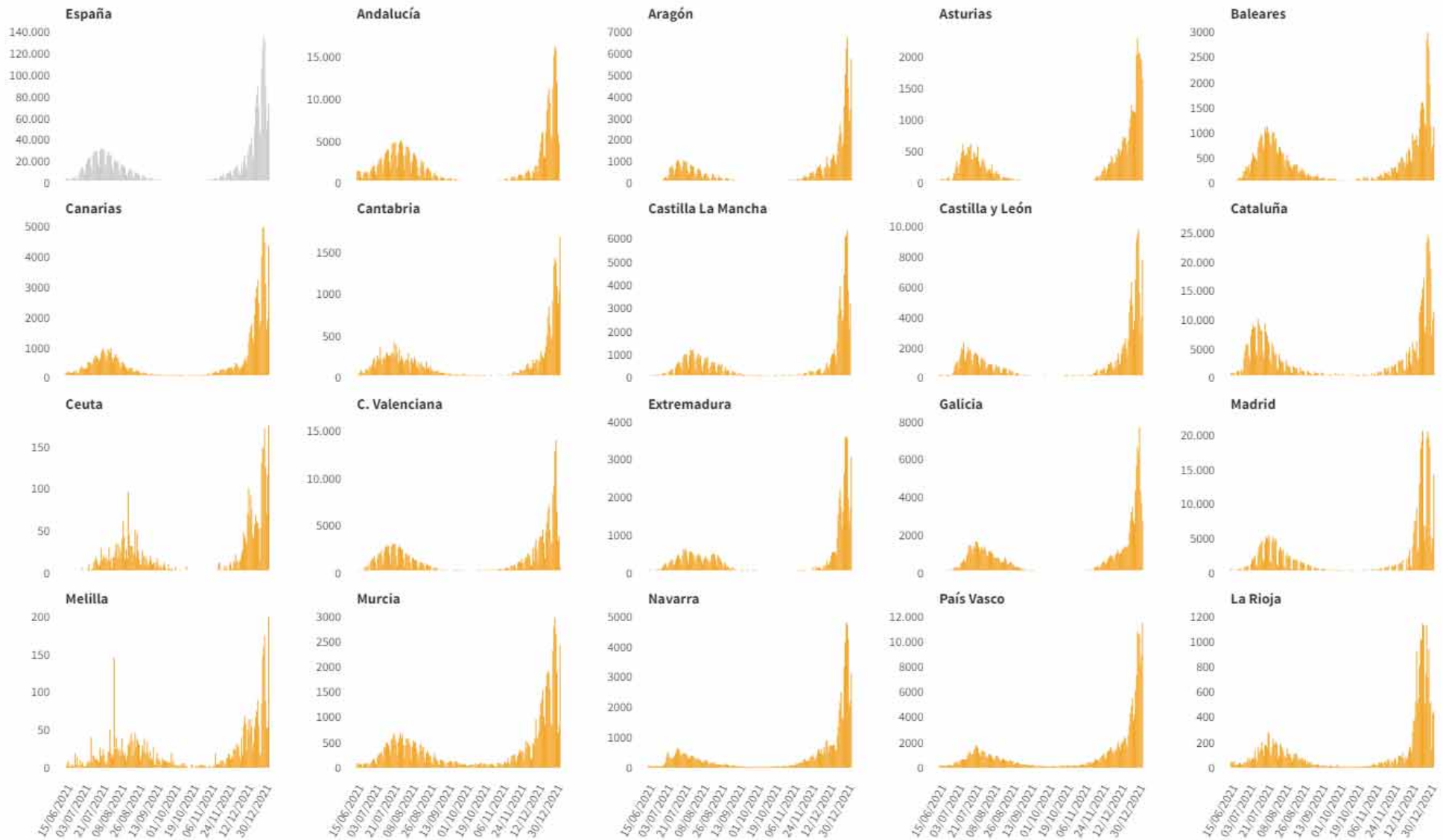


Figura 4. Evolución de la incidencia acumulada en 14 días por grupos de edad en España, a 04.01.2022.

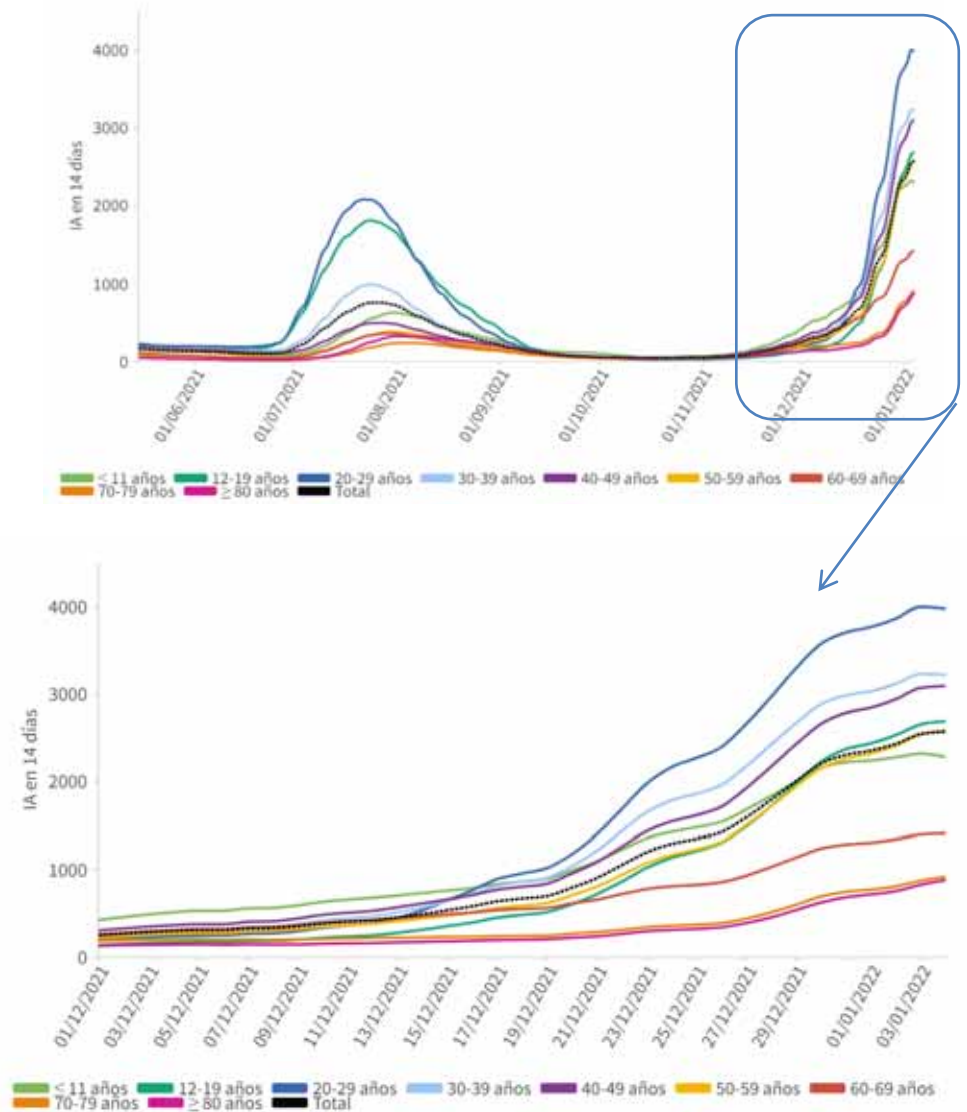
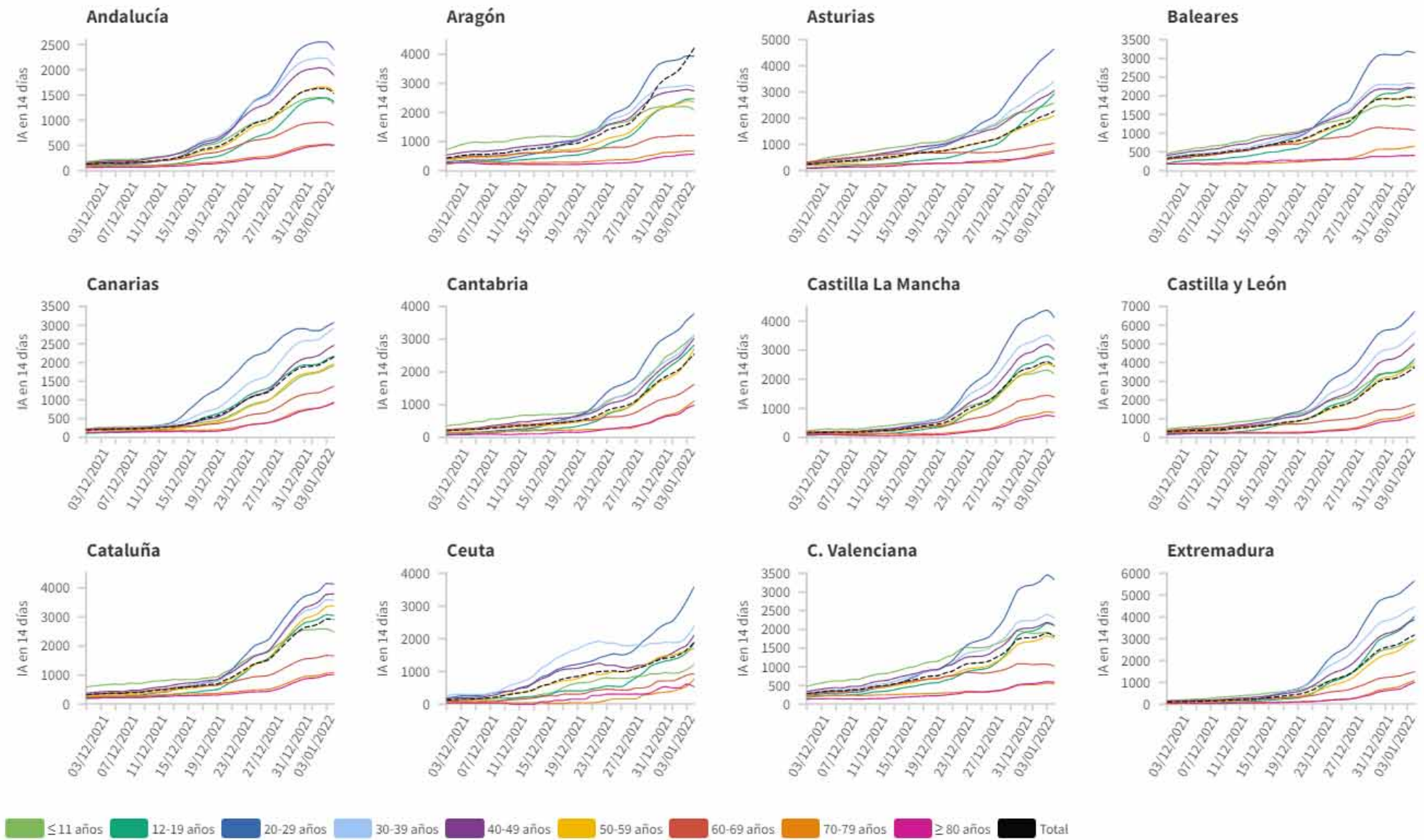


Tabla 5. Incidencia acumulada en 14 días por grupos de edad en España y por Comunidades Autónomas, a 04.01.2022 (datos consolidados a las 18:00 horas del 05.01.2022).

CCAA	≤ 11 años	12-19 años	20-29 años	30-39 años	40-49 años	50-59 años	60-69 años	70-79 años	≥ 80 años
Andalucía	1.328,87	1.372,68	2.401,60	2.075,92	1.892,77	1.574,28	899,86	506,63	499,62
Aragón	2.081,01	2.469,23	3.934,02	2.886,43	2.734,68	2.360,97	1.202,94	679,25	568,79
Asturias	2.592,60	2.939,06	4.649,16	3.417,18	3.058,81	2.103,97	1.048,43	767,06	684,31
Baleares	1.728,17	2.218,27	3.155,67	2.322,34	2.211,26	1.978,32	1.076,51	652,04	407,73
Canarias	1.915,16	2.171,34	3.070,93	2.915,73	2.462,60	1.970,55	1.363,72	910,50	938,65
Cantabria	3.108,31	2.825,10	3.767,94	3.110,41	3.024,48	2.718,87	1.625,19	1.113,71	981,92
C. La Mancha	2.180,71	2.678,02	4.117,59	3.314,77	3.030,20	2.420,99	1.380,67	855,43	724,14
Castilla y León	3.820,00	4.184,66	6.718,29	5.636,65	5.015,07	3.999,74	1.781,68	1.345,91	1.177,70
Cataluña	2.476,87	3.047,55	4.130,00	3.581,38	3.790,30	3.381,27	1.667,65	1.086,11	1.021,70
Ceuta	1.208,73	1.873,77	3.583,48	2.387,76	2.112,01	1.704,74	929,11	764,24	537,43
C. Valenciana	1.793,66	2.113,39	3.330,97	2.296,85	2.101,84	1.758,93	1.011,14	538,53	581,49
Extremadura	2.944,37	4.023,60	5.642,43	4.452,39	3.865,35	2.934,71	1.489,26	1.086,25	1.001,25
Galicia	2.486,23	3.544,31	5.677,52	3.442,40	2.958,34	1.546,97	828,13	633,62	574,05
Madrid	2.213,10	2.455,82	3.698,58	3.326,42	3.297,68	2.857,88	1.871,83	1.173,39	1.132,04
Melilla	990,77	1.493,63	2.701,13	2.662,16	1.974,67	1.469,16	1.213,75	800,43	808,85
Murcia	1.353,46	1.253,75	1.756,77	1.420,55	1.343,26	1.273,59	1.082,30	728,87	626,33
Navarra	6.100,72	7.661,20	10.393,82	7.964,00	7.835,97	6.890,81	2.967,07	2.434,04	2.572,51
País Vasco	5.133,14	6.777,34	8.835,23	6.310,67	6.012,43	5.169,76	2.433,25	1.572,17	1.564,42
La Rioja	3.157,69	3.195,99	3.710,03	3.652,18	3.813,25	3.470,12	1.800,20	1.400,89	1.652,63
ESPAÑA	2.281,27	2.690,19	3.980,53	3.220,19	3.094,60	2.580,69	1.410,89	916,86	884,47

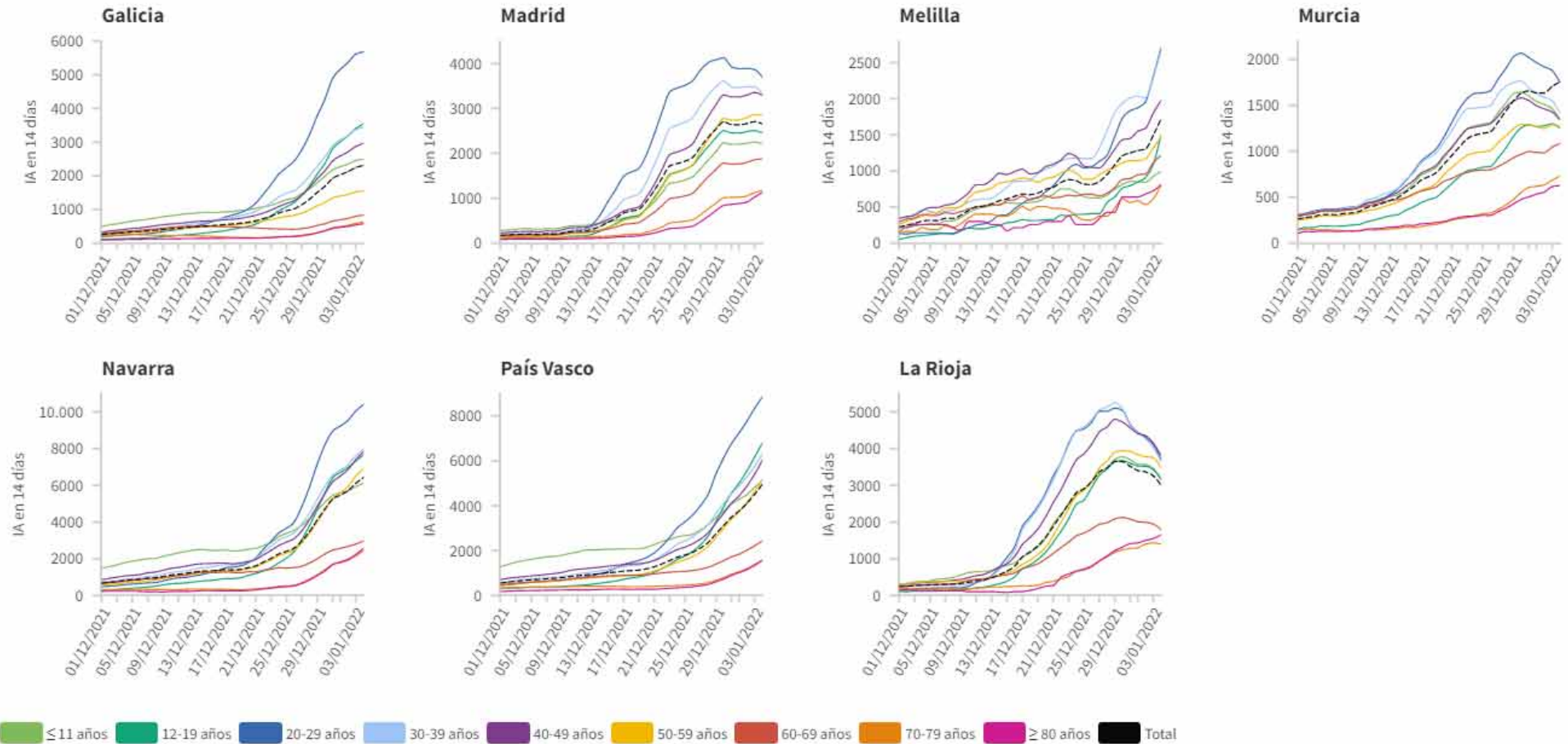
Los grupos de edad corresponden con los mismos de los que se hace seguimiento de la cobertura de vacunación

Figura 5. Evolución de la incidencia acumulada en 14 días por grupos de edad desde el 01.12.2021 por Comunidades Autónomas, a 04.01.2022.



Los grupos de edad corresponden con los mismos de los que se hace seguimiento de la cobertura de vacunación

Figura 5(cont.). Incidencia acumulada en 14 días por grupos de edad desde el 01.12.2021 por Comunidades Autónomas, a 04.01.2022.



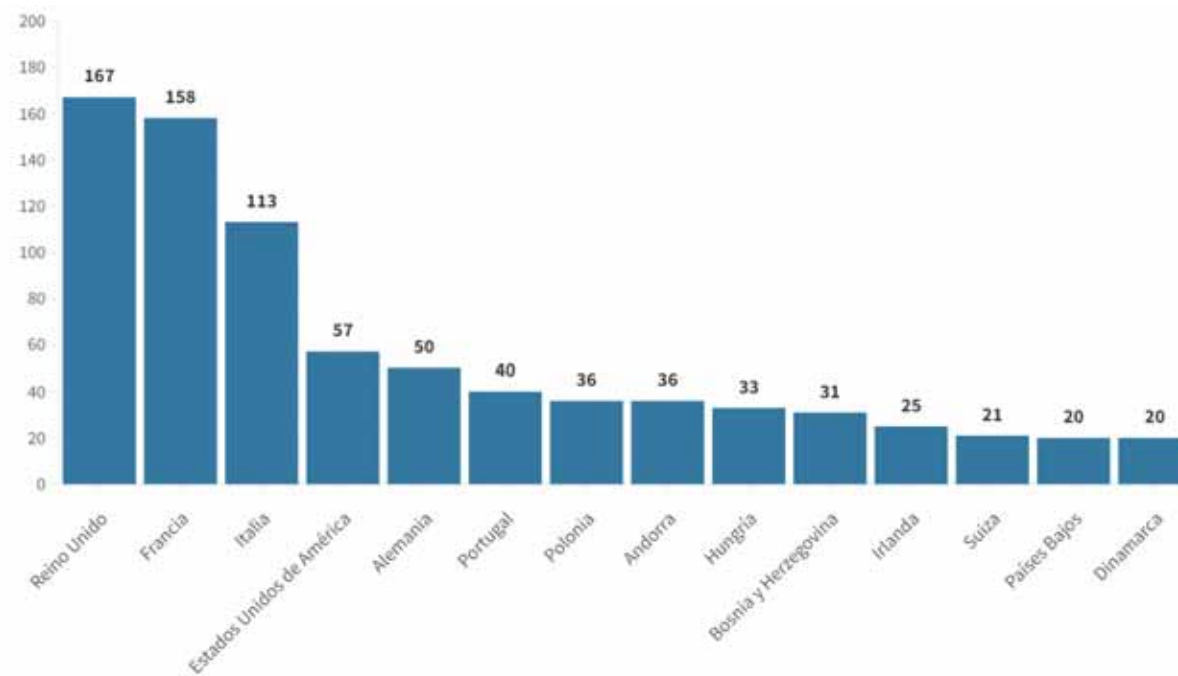
Los grupos de edad corresponden con los mismos de los que se hace seguimiento de la cobertura de vacunación

Tabla 6. Nº de casos COVID-19 importados de otro país

	Diagnósticos desde el 11 de mayo	Diagnósticos en los últimos 7 días
Andalucía	4.046	26
Aragón	629	16
Asturias	67	0
Baleares	1.016	27
Canarias	3.360	2
Cantabria	248	27
Castilla La Mancha	426	6
Castilla y León	896	33
Cataluña	1.886	21
Ceuta	180	0
C. Valenciana	2.685	26
Extremadura	372	1
Galicia	1.142	0
Madrid	3.151	28
Melilla	179	0
Murcia	772	12
Navarra	373	15
País Vasco	101	0
La Rioja	53	0
ESPAÑA	21.582	240

Fuente: Casos notificados a la Red Nacional de Vigilancia Epidemiológica por las comunidades autónomas clasificados como importados de otro país. Las personas han podido llegar a través de diferentes medios de transporte, incluyendo pateras.

Figura 6. Nº de casos importados según país de origen (los países más frecuentes en las últimas 4 semanas)



SITUACIÓN INTERNACIONAL *(datos actualizados hasta el 05.01.2022)*

Situación en Europa: Hasta el día de hoy se han notificado al menos 102.606.597 casos confirmados. En la tabla 7 se presentan los datos epidemiológicos detallados de los países de Europa con más casos confirmados.

Tabla 7. Detalles de los países con más casos confirmados u otros países de interés de Europa^{1,2,3,4}

	Casos confirmados	Nuevos diarios*	Incremento promedio en los últimos 7 días	Incidencia Acumulada 100.000 hab. 14 días	Fallecidos	Nuevos diarios*	Letalidad
Reino Unido	13.641.520	218.724	1,40%	3.151,2	148.941	48	1,1%
Francia	10.589.505	271.686	1,83%	2.799,1	124.563	351	1,2%
Rusia	10.570.212	15.903	0,18%	209,3	312.187	834	3,0%
Turquía	9.596.779	44.869	0,40%	496,2	82.795	160	0,9%
Alemania	7.297.320	58.912	0,46%	504,2	112.925	346	1,5%
Italia	6.566.947	170.844	1,90%	1.873,4	138.045	259	2,1%
Polonia	4.145.518	11.667	0,28%	429,9	98.034	433	2,4%
Ucrania	3.678.088	1.746	0,11%	146,2	96.436	135	2,6%
Países Bajos	3.180.329	14.623	0,48%	1.088,8	20.971	14	0,7%
Chequia	2.493.145	9.333	0,22%	735,8	36.326	25	1,5%
Bélgica	2.133.284	16	0,56%	1.013,7	28.385	5	1,3%
Rumanía	1.813.056	1.756	0,08%	67,6	58.814	18	3,2%
Portugal	1.460.406	25.836	1,64%	2.206,9	19.015	15	1,3%
Suiza	1.364.714	24	1,21%	2.034,2	11.855	0	0,9%
Suecia	1.314.784	-	0,46%	624,6	15.310	-	1,2%
Serbia	1.305.621	2.765	0,15%	301,3	12.787	27	1,0%
Austria	1.285.300	3.221	0,26%	423,2	13.339	13	1,0%

¹ Las cifras de fallecidos por COVID-19 notificadas por cada país varían en su definición por lo que dichas cifras, y la letalidad resultante en cada país, no son directamente comparables entre sí.

² (-) sin actualizar

³ Suiza y Austria ya no se encuentran entre los quince países con más casos confirmados de Europa. Se siguen incluyendo en la tabla por su histórico.

⁴ Datos consultados para casos confirmados y fallecidos (orden alfabético): **Alemania** (Robert Koch Institut), **Francia** (Santé Publique France), **Italia** (Ministerio de Sanidad), **Portugal** (Dirección General de Salud), **Reino Unido** (Public Health England). **Resto de países y territorios:** página web de la Organización Mundial de la Salud (OMS).

*Los casos y fallecidos nuevos notificados diariamente pueden corresponder a casos diagnosticados y fallecidos de días previos.

Situación a nivel global y otros países fuera de Europa: Según la OMS, a nivel global hasta el día de hoy se han notificado al menos 290.959.019 casos y 5.446.753 fallecidos. En la tabla 8 se presenta información detallada de los países con más casos acumulados fuera de Europa.

Tabla 8. Detalles de los países con más casos confirmados u otros países de interés fuera de Europa^{5,6,7,8}

	Casos confirmados	Nuevos diarios*	Incremento promedio en los últimos 7 días	Incidencia Acumulada 100.000 hab. 14 días	Fallecidos	Nuevos diarios*	Letalidad
Estados Unidos	56.310.718	828.417	0,92%	1.581,6	825.106	1.559	1,5%
India	34.960.261	37.379	0,11%	15,4	482.017	124	1,4%
Brasil	22.293.228	1.721	0,03%	37,9	619.133	28	2,8%
Irán	6.198.590	1.677	0,03%	31,1	131.702	22	2,1%
Argentina	5.694.930	20.502	0,61%	686,0	117.204	23	2,1%
Colombia	5.181.173	11.318	0,16%	148,7	130.026	40	2,5%
Indonesia	4.263.732	299	0,01%	1,1	144.105	3	3,4%
México	3.990.587	1.671	0,14%	45,3	299.544	19	7,5%
Sudáfrica	3.475.512	3.076	0,24%	275,1	91.312	84	2,6%
Filipinas	2.855.819	4.084	0,09%	17,0	51.586	16	1,8%
Malasia	2.767.044	2.690	0,12%	144,3	31.560	28	1,1%
Perú	2.302.678	1.501	0,15%	116,8	202.782	41	8,8%
Tailandia	2.235.576	3.091	0,13%	56,2	21.750	12	1,0%
Canadá	2.142.310	-	1,44%	732,6	30.280	-	1,4%
Iraq	2.094.349	252	0,01%	9,1	24.174	7	1,2%
Corea del Sur	645.226	3.024	0,68%	135,2	5.781	51	0,9%
Singapur	280.754	464	0,14%	82,4	829	0	0,3%
China	132.737	229	0,18%	0,2	5.699	0	4,3%

⁵ Las cifras de fallecidos por COVID-19 notificadas por cada país varían en su definición por lo que dichas cifras, y la letalidad resultante en cada país, no son directamente comparables entre sí.

⁶ (-) sin actualizar

⁷ China, Singapur y Corea del Sur ya no se encuentran entre los quince países con más casos confirmados fuera de Europa. Se siguen incluyendo en la tabla por su histórico.

⁸ Datos consultados para casos confirmados y fallecidos (orden alfabético): **Estados Unidos** (Centers for Disease Control and Prevention). **Resto de países y territorios:** página web de la Organización Mundial de la Salud (OMS).

*Los casos y fallecidos nuevos notificados diariamente pueden corresponder a casos diagnosticados y fallecidos de días previos.