

## Actualización nº 513. Enfermedad por el coronavirus (COVID-19). 29.11.2021 *(datos consolidados a las 15:30 horas del 29.11.2021)*

### SITUACIÓN EN ESPAÑA

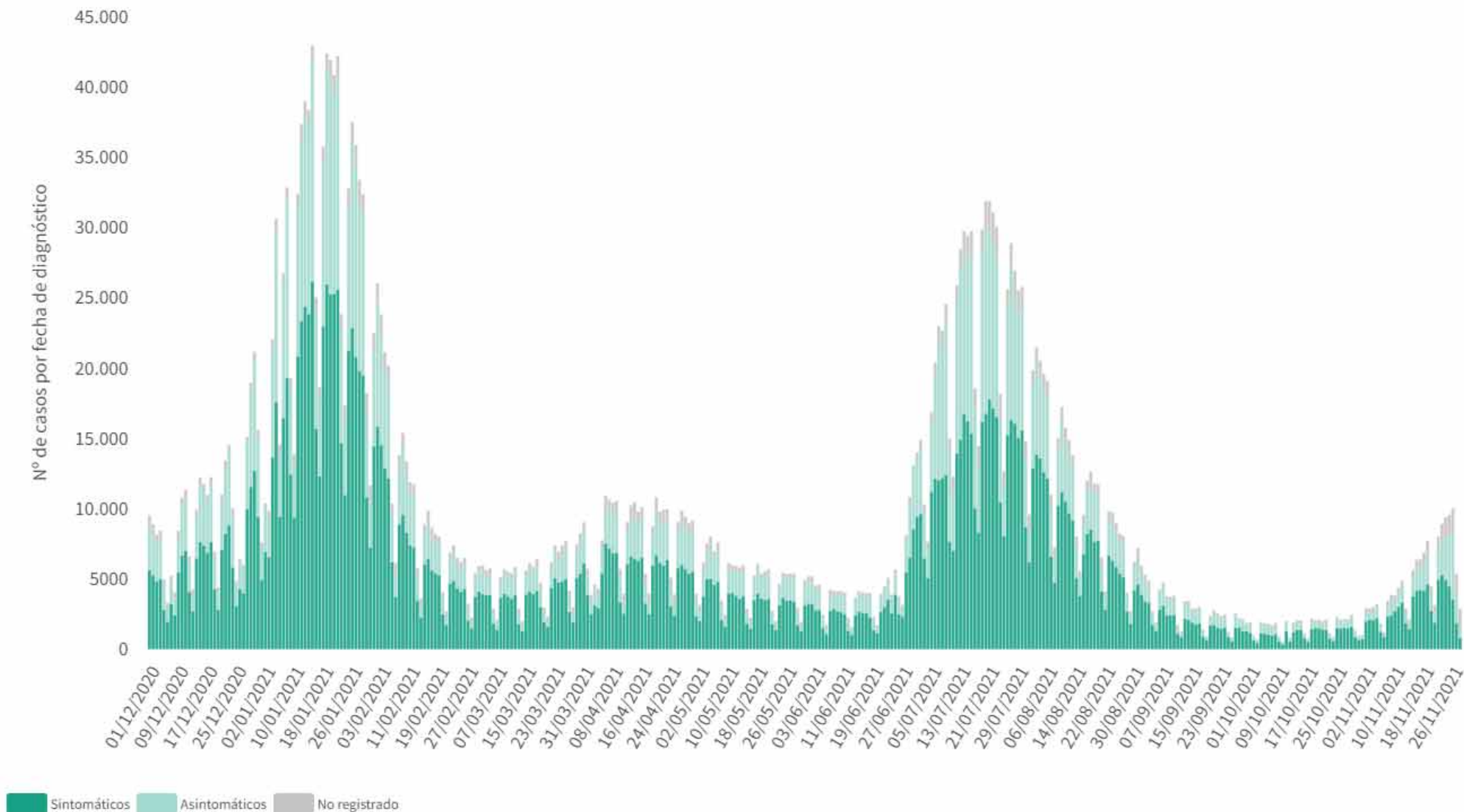
El presente informe se ha realizado con los datos individualizados notificados por las CCAA a la Red Nacional de Vigilancia Epidemiológica (al sistema SiViEs). Se incluyen los casos notificados confirmados con una prueba diagnóstica positiva de infección activa (PDIA) tal como se establece en la [Estrategia de detección precoz, vigilancia y control de COVID-19](#) y además los casos notificados antes del 11 de mayo que requirieron hospitalización, ingreso en UCI o fallecieron con diagnóstico clínico de COVID-19, de acuerdo a las definiciones de caso vigentes en cada momento. Cualquier futura actualización que realicen las CCAA quedarán reflejadas en los informes diarios. En España hasta el momento se han notificado un total de 5.153.923 casos confirmados de COVID-19 y 88.008 fallecidos. Los datos se pueden obtener en [aquí](#).

**Tabla 1.** Casos de COVID-19 confirmados totales, diagnosticados el día previo y diagnosticados o con fecha de inicio de síntomas en los últimos 14 y 7 días a 29.11.2021

CCAA	Casos totales	Casos diagnosticados el día previo	Casos diagnosticados en los últimos 14 días		Casos diagnosticados en los últimos 7 días		Casos diagnosticados con fecha de inicio de síntomas en los últimos 14d.		Casos diagnosticados con fecha de inicio de síntomas en los últimos 7d.	
			Nº	IA*	Nº	IA*	Nº	IA*	Nº	IA*
Andalucía	821.926	69	8.358	98,74	4.355	51,45	2.613	30,87	567	6,70
Aragón	169.405	244	4.632	348,43	2.873	216,11	2.559	192,49	1.208	90,87
Asturias	73.759	132	1.767	173,44	1.238	121,52	239	23,46	128	12,56
Baleares	105.524	42	2.908	248,22	1.601	136,66	2.120	180,96	844	72,04
Canarias	103.205	230	3.816	175,37	2.093	96,19	2.125	97,66	730	33,55
Cantabria	48.095	93	893	153,20	543	93,15	581	99,67	280	48,04
Castilla La Mancha	244.746	1	2.372	115,98	1.294	63,27	1.422	69,53	450	22,00
Castilla y León	309.397	257	5.683	237,29	3.283	137,08	3.201	133,66	1.345	56,16
Cataluña	961.424	479	20.535	263,93	11.440	147,03	7.778	99,97	2.556	32,85
Ceuta	7.680	5	81	96,20	44	52,26	52	61,76	23	27,32
C. Valenciana	531.586	34	10.613	209,85	6.195	122,49	5.491	108,57	1.569	31,02
Extremadura	104.650	51	904	84,96	520	48,87	378	35,53	136	12,78
Galicia	193.599	145	5.058	187,21	3.135	116,03	2.604	96,38	1.111	41,12
Madrid	913.604	138	9.142	134,84	4.948	72,98	4.193	61,84	974	14,37
Melilla	11.265	11	141	161,93	97	111,40	99	113,69	50	57,42
Murcia	146.928	75	3.214	212,67	1.843	121,95	2.022	133,80	681	45,06
Navarra	88.613	198	3.781	571,84	2.191	331,37	2.244	339,38	965	145,95
País Vasco	277.862	637	9.907	446,16	5.986	269,58	42	1,89	1	0,05
La Rioja	40.655	36	633	197,87	331	103,47	402	125,66	157	49,08
<b>ESPAÑA</b>	<b>5.153.923</b>	<b>2.877</b>	<b>94.438</b>	<b>199,02</b>	<b>54.010</b>	<b>113,82</b>	<b>40.165</b>	<b>84,65</b>	<b>13.775</b>	<b>29,03</b>

\* IA: Incidencia acumulada (casos diagnosticados/100.000 habitantes). Se utiliza como denominador para el cálculo de la IA las cifras oficiales de población del INE del padrón municipal a 01.01.2020

**Figura 1.** Casos diarios confirmados de COVID-19 en España desde el 01.12.2020 a 28.11.2021 (datos consolidados a las 15:30 horas del 29.11.2021).



A continuación, se presenta la situación de la capacidad asistencia y actividad COVID-19 en los hospitales españoles. Para el análisis de los casos confirmados que han precisado ingreso, tanto hospitalario como específicamente en UCI, se puede consultar los datos disponibles [aquí](#).

**Tabla 2.** Situación capacidad asistencial y actividad Covid-19 en hospitales

CCAA	Total Pacientes COVID hospitalizados	Tasa de ocupación hospitalaria por 100.000 hab.	% Camas Ocupadas COVID	Número Pacientes COVID en UCI	Tasa de ocupación UCI por 100.000 hab.	% Camas Ocupadas UCI COVID	Ingresos COVID últimas 24h	Altas COVID últimas 24h
Andalucía	304	3,59	1,71%	63	0,74	3,40%	64	30
Aragón	212	15,95	5,06%	26	1,96	11,82%	12	9
Asturias	99	9,72	2,84%	16	1,57	5,76%	14	2
Baleares	104	8,88	3,00%	24	2,05	7,29%	14	1
Canarias	222	10,20	4,00%	35	1,61	7,35%	17	3
Cantabria	33	5,66	2,25%	7	1,20	5,93%	4	1
Castilla La Mancha	119	5,82	2,41%	19	0,93	5,40%	10	4
Castilla y León	266	11,11	3,97%	32	1,34	7,77%	13	6
Cataluña	785	10,09	3,16%	159	2,04	13,02%	110	53
Ceuta	1	1,19	0,51%	0	0,00	0,00%	0	0
C. Valenciana	485	9,59	4,35%	79	1,56	10,09%	61	32
Extremadura	31	2,91	1,03%	5	0,47	2,59%	4	2
Galicia	159	5,88	1,87%	25	0,93	3,34%	40	4
Madrid	516	7,61	3,07%	103	1,52	9,18%	33	12
Melilla	5	5,74	2,75%	1	1,15	5,88%	0	0
Murcia	82	5,43	2,00%	16	1,06	3,46%	6	8
Navarra	75	11,34	3,92%	12	1,81	10,17%	9	5
País Vasco	269	12,11	5,47%	47	2,12	11,66%	29	4
La Rioja	13	4,06	1,80%	4	1,25	7,55%	0	1
<b>Total general</b>	<b>3.780</b>	<b>7,97</b>	<b>3,05%</b>	<b>673</b>	<b>1,42</b>	<b>7,33%</b>	<b>440</b>	<b>177</b>

Fuente: Notificación de los hospitales al Ministerio de Sanidad

(1) Información referida al día 28/11/2021, con los últimos datos disponibles a las 15:00 del día 29 de Noviembre de 2021

Nota: El criterio de cómputo incluye a pacientes que presentan clínica Covid que debe ser tratada en régimen de hospitalización, bien con infección confirmada bien pendiente de confirmar.

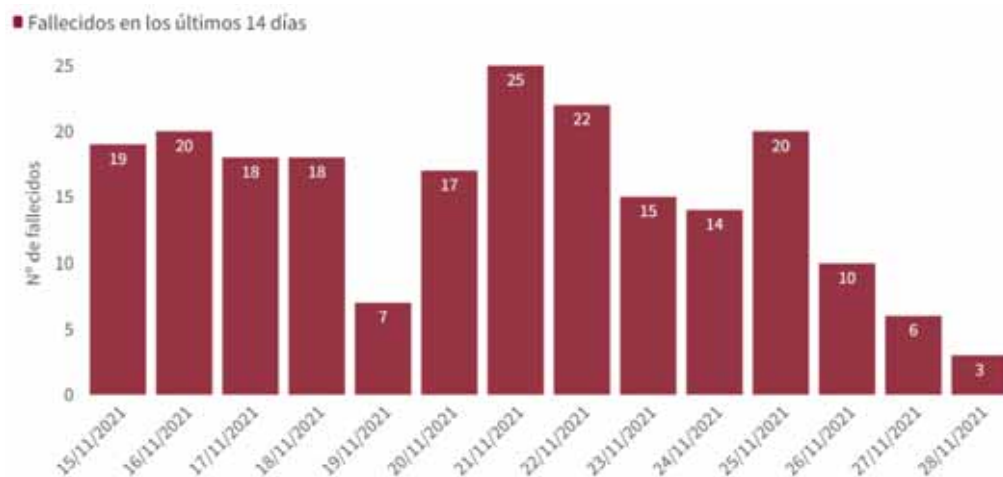
Puede acceder a los datos en abierto de la capacidad asistencial [aquí](#).

**Tabla 3.** Total de Pruebas diagnósticas realizadas del 19.11.2021 al 25.11.2021 (Datos provisionales con información actualizada a 29.11.2021)

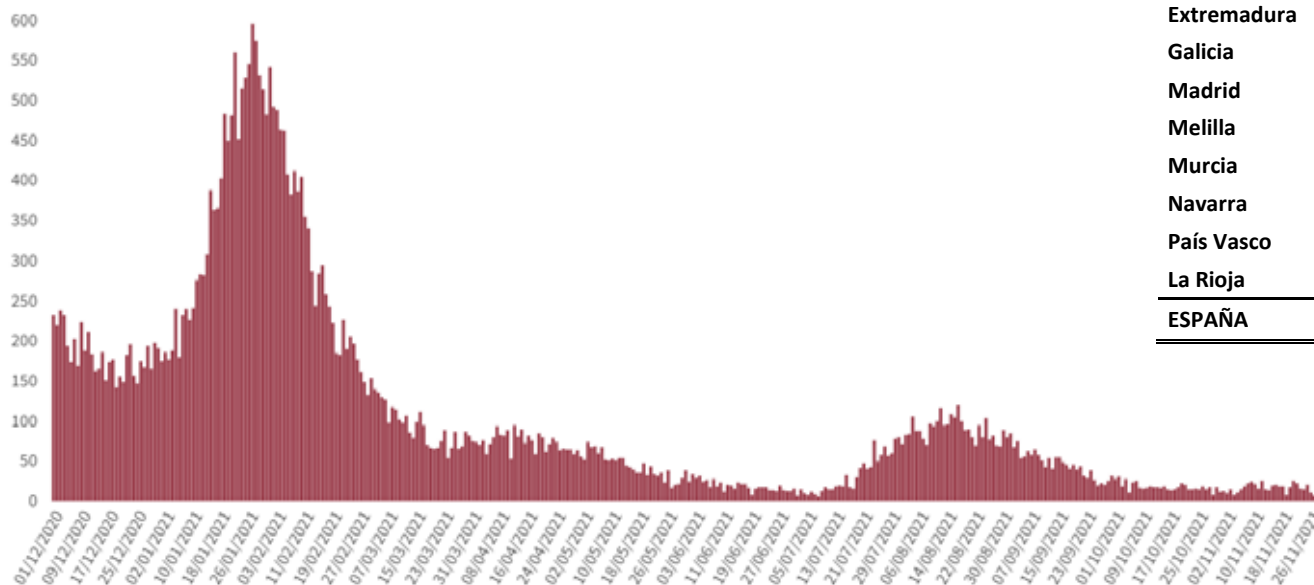
CCAA	PCR	Test de antígeno	Total de pruebas	Tasa por 100.000 hab.	Positividad
Andalucía	58.841	32.861	91.702	1.089,84	6,12%
Aragón	14.748	7.781	22.529	1.707,66	12,26%
Asturias	15.387	3.328	18.715	1.829,78	5,60%
Baleares	18.153	3.926	22.079	1.920,81	7,12%
Canarias	24.296	15.637	39.933	1.854,43	4,80%
Cantabria	6.907	2.492	9.399	1.617,51	4,52%
Castilla La Mancha	16.549	5.529	22.078	1.086,05	7,00%
Castilla y León	25.964	11.224	37.188	1.549,79	9,88%
Cataluña	132.783	79.425	212.208	2.764,85	5,83%
Ceuta	452	1.566	2.018	2.380,36	3,96%
C. Valenciana	45.036	18.067	63.103	1.261,11	10,57%
Extremadura	8.569	7.982	16.551	1.550,14	2,94%
Galicia	30.762	18.045	48.807	1.808,00	6,28%
Madrid	59.498	63.322	122.820	1.843,20	4,78%
Melilla	517	815	1.332	1.540,12	4,35%
Murcia	16.195	5.744	21.939	1.468,57	7,85%
Navarra	13.838	10.503	24.341	3.720,65	9,60%
País Vasco	32.447	19.538	51.985	2.354,63	10,04%
La Rioja	3.929	2.139	6.068	1.915,42	5,37%
<b>ESPAÑA</b>	<b>524.871</b>	<b>309.924</b>	<b>834.795</b>	<b>1.775,17</b>	<b>6,80%</b>

Puede acceder a los datos en abierto de las pruebas realizadas [aquí](#).

**Figura 2.** Número de fallecidos diarios por COVID-19 por fecha de defunción en España a 28.11.2021 (datos consolidados a las 15:30 horas del 29.11.2021).



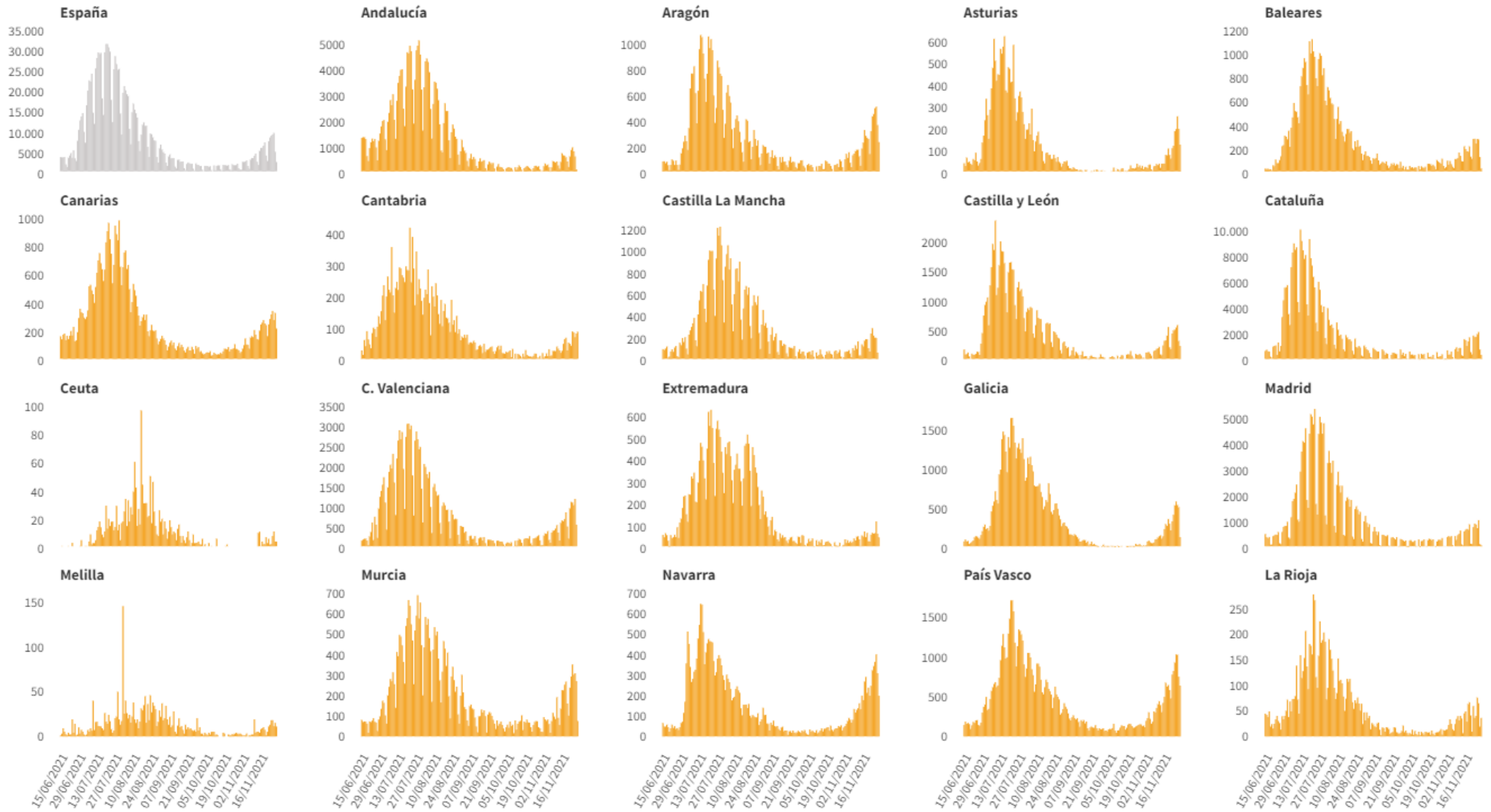
\* En todos los fallecidos diagnosticados en los últimos 7 días consta la fecha de defunción en la ficha de notificación



**Tabla 4.** Casos de COVID-19 que han fallecido (total y con fecha de fallecimiento en los últimos 7 días) y letalidad por Comunidades Autónomas en España a 28.11.2021.

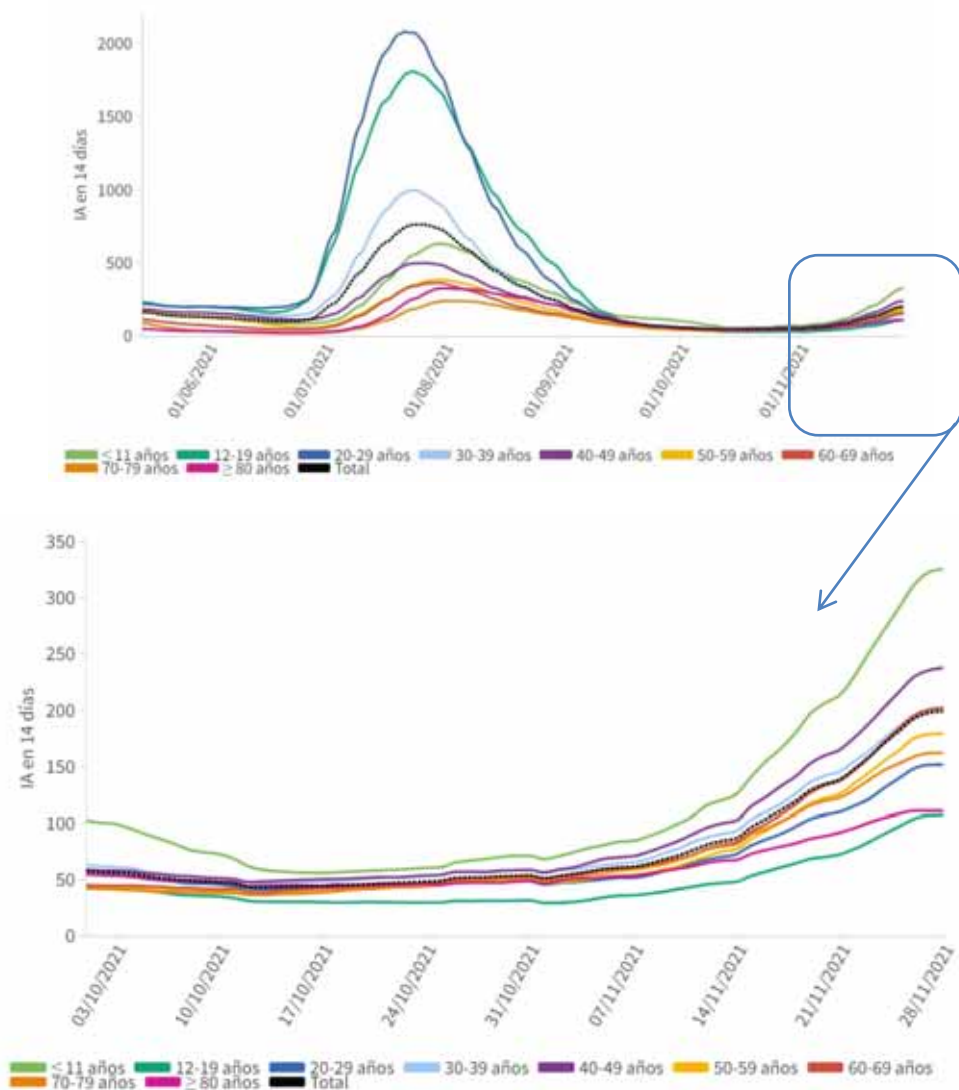
CCAA	Total	Con fecha de defunción en los últimos 7 días	Letalidad global de la pandemia
Andalucía	11.337	7	1,4%
Aragón	3.946	10	2,3%
Asturias	2.091	5	2,8%
Baleares	1.022	2	1,0%
Canarias	1.048	7	1,0%
Cantabria	613	0	1,3%
Castilla La Mancha	6.526	7	2,7%
Castilla y León	7.410	13	2,4%
Cataluña	16.013	0	1,7%
Ceuta	130	2	1,7%
C. Valenciana	7.892	9	1,5%
Extremadura	1.997	3	1,9%
Galicia	2.665	5	1,4%
Madrid	16.290	3	1,8%
Melilla	113	0	1,0%
Murcia	1.765	1	1,2%
Navarra	1.263	4	1,4%
País Vasco	5.058	10	1,8%
La Rioja	829	2	2,0%
<b>ESPAÑA</b>	<b>88.008</b>	<b>90</b>	<b>1,7%</b>

**Figura 3.** Casos diarios confirmados de COVID-19 por fecha de diagnóstico desde el 15.06.2021 por Comunidades Autónomas, a 28.11.2021 (datos consolidados a las 15:30 horas del 29.11.2021).





**Figura 4.** Evolución de la incidencia acumulada en 14 días por grupos de edad en España, a 28.11.2021.

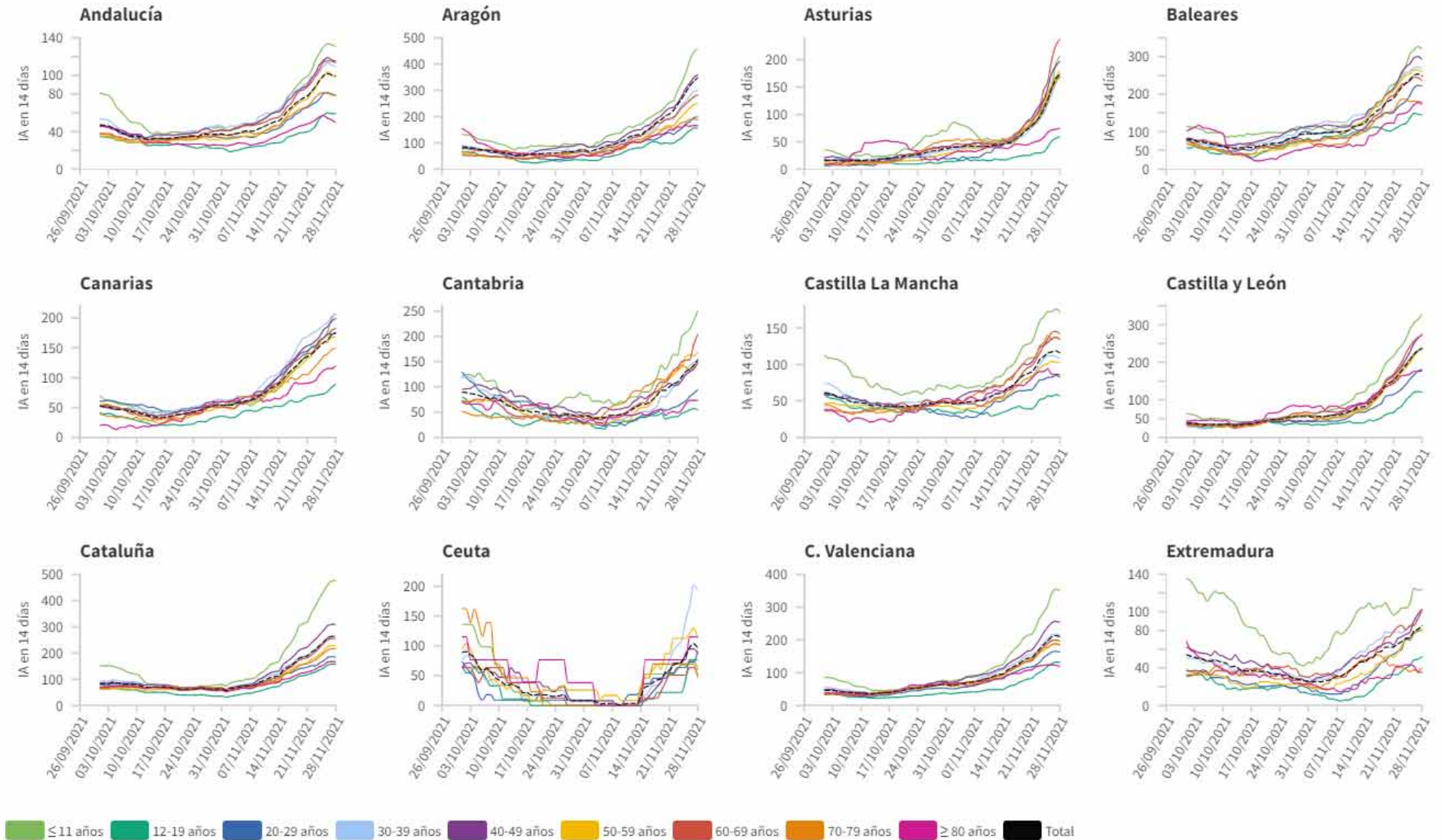


**Tabla 5.** Incidencia acumulada en 14 días por grupos de edad en España y por Comunidades Autónomas, a 28.11.2021 (datos consolidados a las 15:30 horas del 29.11.2021).

CCAA	≤ 11 años	12-19 años	20-29 años	30-39 años	40-49 años	50-59 años	60-69 años	70-79 años	≥ 80 años
Andalucía	130,97	59,10	79,04	109,19	114,94	99,44	113,41	78,72	49,57
Aragón	456,82	157,12	198,62	300,09	359,16	248,66	283,31	187,47	165,98
Asturias	206,23	59,38	168,12	169,50	197,01	180,15	237,22	168,42	75,15
Baleares	319,73	144,53	221,11	266,76	293,44	259,96	235,43	178,85	173,59
Canarias	207,27	88,99	173,98	206,80	199,01	168,33	182,48	148,84	119,69
Cantabria	250,09	54,59	95,04	154,67	148,31	167,84	204,28	152,64	73,10
Castilla La Mancha	172,14	56,91	82,54	107,93	134,60	102,45	141,91	133,88	85,80
Castilla y León	327,90	120,36	181,04	240,12	273,60	237,69	273,09	235,12	176,61
Cataluña	476,14	158,19	184,88	264,68	309,85	227,52	256,21	217,07	167,49
Ceuta	60,44	76,70	91,18	193,37	87,01	112,50	50,91	46,32	115,16
C. Valenciana	350,68	131,91	162,56	213,48	253,17	186,35	196,31	183,62	119,34
Extremadura	123,93	51,92	80,30	100,39	102,83	80,96	101,36	40,27	35,52
Galicia	342,87	89,44	154,13	189,54	228,78	181,58	186,49	174,97	74,26
Madrid	212,98	67,02	103,84	135,63	176,85	120,99	138,49	102,46	68,93
Melilla	99,08	41,78	116,72	296,71	258,29	194,71	178,87	53,36	85,14
Murcia	246,13	111,35	212,48	214,83	240,01	186,16	211,70	122,45	91,73
Navarra	1.296,29	228,77	372,83	569,21	742,58	455,04	533,56	315,46	213,77
País Vasco	1.001,43	244,36	360,73	449,83	563,88	362,08	385,55	293,78	157,01
La Rioja	247,61	78,33	128,05	244,16	230,42	228,68	190,89	192,00	144,10
<b>ESPAÑA</b>	<b>325,59</b>	<b>107,21</b>	<b>151,62</b>	<b>201,01</b>	<b>237,56</b>	<b>178,95</b>	<b>202,16</b>	<b>162,02</b>	<b>110,73</b>

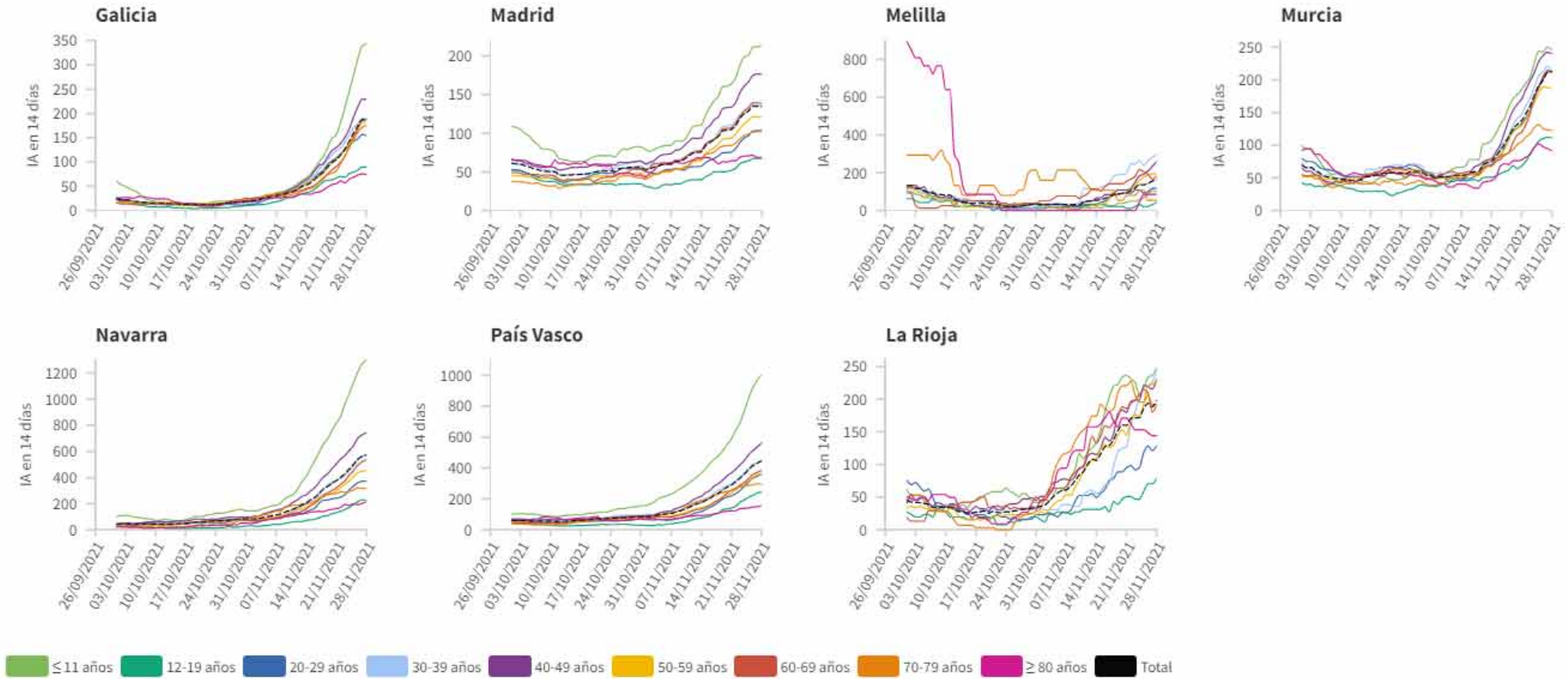
Los grupos de edad corresponden con los mismos de los que se hace seguimiento de la cobertura de vacunación

Figura 5. Evolución de la incidencia acumulada en 14 días por grupos de edad desde el 01.10.2021 por Comunidades Autónomas, a 28.11.2021.





**Figura 5(cont.).** Incidencia acumulada en 14 días por grupos de edad desde el 01.10.2021 por Comunidades Autónomas, a 28.11.2021.



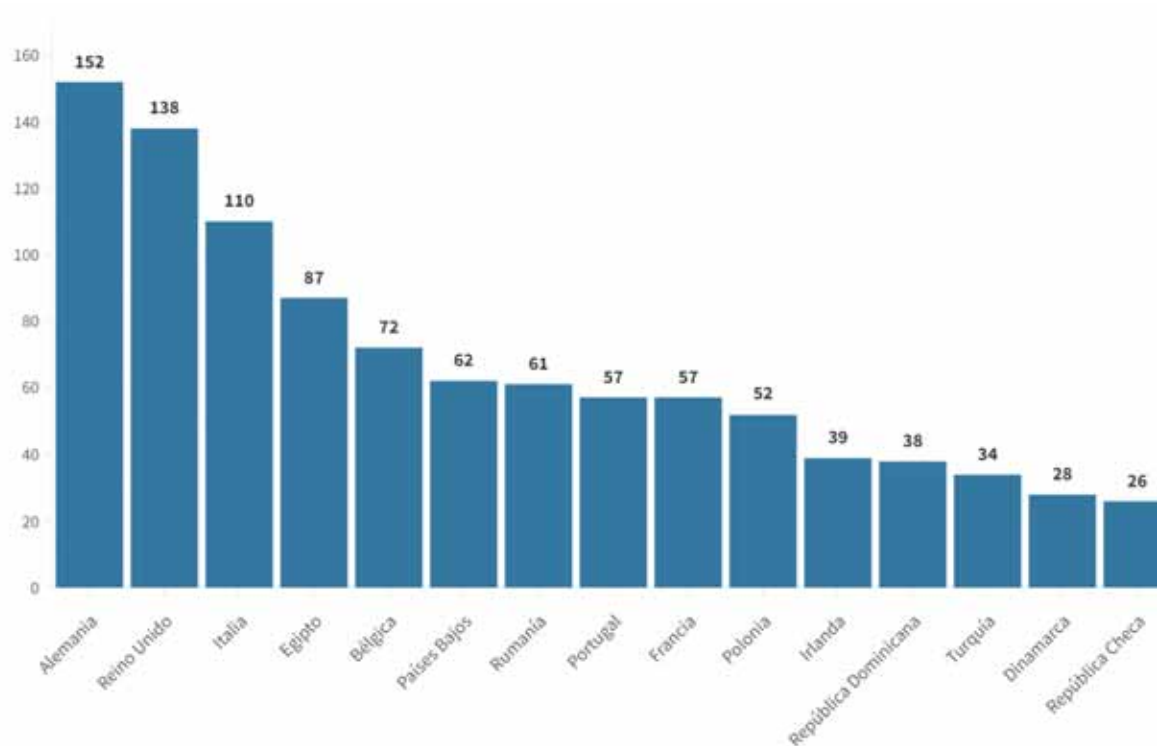
*Los grupos de edad corresponden con los mismos de los que se hace seguimiento de la cobertura de vacunación*

**Tabla 6.** Nº de casos COVID-19 importados de otro país

	Diagnósticos desde el 11 de mayo	Diagnósticos en los últimos 7 días
Andalucía	3.825	18
Aragón	527	6
Asturias	66	0
Baleares	866	14
Canarias	3.065	66
Cantabria	168	0
Castilla La Mancha	365	10
Castilla y León	741	5
Cataluña	1.666	32
Ceuta	174	1
C. Valenciana	2.375	42
Extremadura	340	5
Galicia	1.065	4
Madrid	2.864	35
Melilla	177	0
Murcia	677	10
Navarra	325	0
País Vasco	99	0
La Rioja	53	1
<b>ESPAÑA</b>	<b>19.438</b>	<b>249</b>

Fuente: Casos notificados a la Red Nacional de Vigilancia Epidemiológica por las comunidades autónomas clasificados como importados de otro país. Las personas han podido llegar a través de diferentes medios de transporte, incluyendo pateras.

**Figura 6.** Nº de casos importados según país de origen (los países más frecuentes en las últimas 4 semanas)



## SITUACIÓN INTERNACIONAL *(datos consultados hasta las 10:00 horas del 29.11.2021)*

**Situación en Europa:** Hasta el día de hoy se han notificado al menos 83.272.980 casos confirmados. En la tabla 7 se presentan los datos epidemiológicos detallados de los países de Europa con más casos confirmados.

**Tabla 7.** Detalles de los países con más casos confirmados u otros países de interés de Europa<sup>1,2,3,4</sup>.

	Casos confirmados	Nuevos diarios**	Incremento promedio en los últimos 7 días	Incidencia Acumulada 100.000 hab. 14 días	Fallecidos	Nuevos diarios**	Letalidad
<b>Reino Unido</b>	10.146.915	37.681	0,44%	876,6	144.775	51	1,4%
<b>Rusia*</b>	9.502.879	34.690	0,38%	353,1	270.292	1.235	2,8%
<b>Turquía*</b>	8.676.639	24.467	0,29%	410,1	75.840	222	0,9%
<b>Francia</b>	7.620.048	31.648	0,34%	433,8	118.894	23	1,6%
<b>Alemania</b>	5.791.060	29.364	1,06%	878,5	100.956	73	1,7%
<b>Italia</b>	5.007.818	12.932	0,22%	228,7	133.674	47	2,7%
<b>Polonia*</b>	3.461.066	26.794	0,67%	751,3	82.607	421	2,4%
<b>Ucrania*</b>	3.400.340	15.936	0,41%	525,9	84.149	608	2,5%
<b>Países Bajos*</b>	2.534.137	22.184	0,91%	1.627,2	19.158	60	0,8%
<b>Chequia*</b>	2.089.857	27.793	0,94%	2.115,5	32.643	120	1,6%
<b>Rumanía*</b>	1.771.887	2.104	0,14%	194,2	55.829	212	3,2%
<b>Bélgica*</b>	1.679.861	20.836	0,87%	1.703,6	26.793	50	1,6%
<b>Serbia*</b>	1.244.169	2.677	0,22%	586,6	11.433	48	0,9%
<b>Suecia*</b>	1.196.688	2.052	0,11%	148,2	15.142	0	1,3%
<b>Portugal</b>	1.142.707	2.897	0,24%	313,9	18.417	12	1,6%
<b>Austria*</b>	1.107.425	14.330	1,31%	2.098,7	11.825	66	1,1%
<b>Suiza*</b>	974.324	8.003	0,56%	807,1	11.022	27	1,1%

<sup>1</sup> Las cifras de fallecidos por COVID-19 notificadas por cada país varían en su definición por lo que dichas cifras, y la letalidad resultante en cada país, no son directamente comparables entre sí.

<sup>2</sup> (-) sin actualizar

<sup>3</sup> Suiza, Austria y Portugal ya no se encuentran entre los quince países con más casos confirmados de Europa. Se siguen incluyendo en la tabla por su histórico.

<sup>4</sup> Datos consultados para casos confirmados y fallecidos (orden alfabético): **Alemania** (Robert Koch Institut), **Francia** (Santé Publique France), **Italia** (Ministerio de Sanidad), **Portugal** (Dirección General de Salud), **Reino Unido** (Public Health England). **Resto de países y territorios:** página web de la Organización Mundial de la Salud (OMS).

\* Datos actualizados por la OMS hasta el 26.11.2021

\* \*Los casos y fallecidos nuevos notificados diariamente pueden corresponder a casos diagnosticados y fallecidos de días previos.

**Situación a nivel global y otros países fuera de Europa:** Según la OMS, a nivel global hasta el día de hoy se han notificado al menos 259.502.031 casos y 5.183.003 fallecidos. En la tabla 8 se presenta información detallada de los países con más casos acumulados fuera de Europa.

**Tabla 8.** Detalles de los países con más casos confirmados u otros países de interés fuera de Europa<sup>5,6,7,8</sup>

	Casos confirmados	Nuevos diarios**	Incremento promedio en los últimos 7 días	Incidencia Acumulada 100.000 hab. 14 días	Fallecidos	Nuevos diarios**	Letalidad
<b>Estados Unidos</b>	48.106.615	54.232	0,13%	345,3	776.070	534	1,6%
<b>India*</b>	34.555.431	10.549	0,03%	10,4	467.468	488	1,4%
<b>Brasil*</b>	22.043.112	12.930	0,04%	63,9	613.339	273	2,8%
<b>Irán*</b>	6.092.822	-	0,07%	89,8	129.280	-	2,1%
<b>Argentina*</b>	5.319.867	2.234	0,03%	42,4	116.458	43	2,2%
<b>Colombia*</b>	5.055.253	2.520	0,05%	67,7	128.236	48	2,5%
<b>Indonesia*</b>	4.255.268	453	0,01%	1,9	143.796	14	3,4%
<b>México*</b>	3.872.263	4.287	0,08%	29,7	293.186	336	7,6%
<b>Sudáfrica*</b>	2.952.500	2.465	0,12%	47,6	89.771	114	3,0%
<b>Filipinas*</b>	2.829.618	958	0,04%	17,2	47.875	193	1,7%
<b>Malasia*</b>	2.608.979	6.144	0,22%	254,2	30.195	48	1,2%
<b>Perú*</b>	2.228.212	1.556	0,06%	56,5	200.961	30	9,0%
<b>Tailandia*</b>	2.094.886	6.559	0,30%	130,5	20.645	64	1,0%
<b>Iraq*</b>	2.077.665	743	0,04%	28,0	23.748	23	1,1%
<b>Canadá*</b>	1.774.946	2.627	0,15%	93,0	29.580	25	1,7%
<b>Corea del Sur*</b>	432.901	3.899	0,81%	82,0	3.440	39	0,8%
<b>Singapur*</b>	258.785	1.275	0,68%	509,1	681	3	0,3%
<b>China*</b>	127.631	29	0,03%	0,0	5.697	0	4,5%

<sup>5</sup> Las cifras de fallecidos por COVID-19 notificadas por cada país varían en su definición por lo que dichas cifras, y la letalidad resultante en cada país, no son directamente comparables entre sí.

<sup>6</sup> (-) sin actualizar.

<sup>7</sup> China, Singapur y Corea del Sur ya no se encuentran entre los quince países con más casos confirmados fuera de Europa. Se siguen incluyendo en la tabla por su histórico.

<sup>8</sup> Datos consultados para casos confirmados y fallecidos (orden alfabético): **Estados Unidos** (Centers for Disease Control and Prevention). **Resto de países y territorios:** página web de la Organización Mundial de la Salud (OMS).

\* Datos actualizados por la OMS hasta el 26.11.2021

\*\* Los casos y fallecidos nuevos notificados diariamente pueden corresponder a casos diagnosticados y fallecidos de días previos.