

## Actualización nº 512. Enfermedad por el coronavirus (COVID-19). 26.11.2021 *(datos consolidados a las 14:00 horas del 26.11.2021)*

### SITUACIÓN EN ESPAÑA

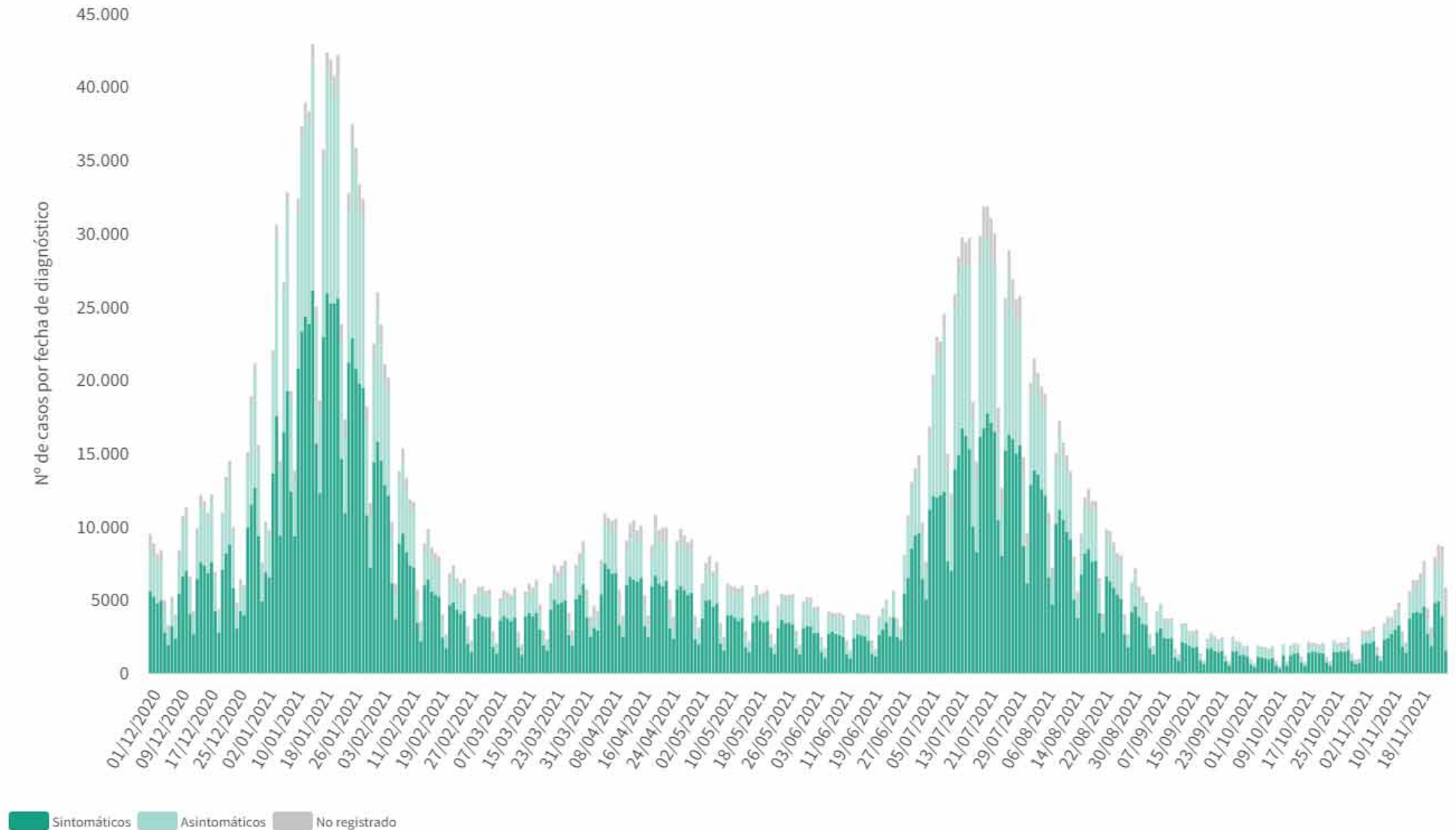
El presente informe se ha realizado con los datos individualizados notificados por las CCAA a la Red Nacional de Vigilancia Epidemiológica (al sistema SiViEs). Se incluyen los casos notificados confirmados con una prueba diagnóstica positiva de infección activa (PDIA) tal como se establece en la [Estrategia de detección precoz, vigilancia y control de COVID-19](#) y además los casos notificados antes del 11 de mayo que requirieron hospitalización, ingreso en UCI o fallecieron con diagnóstico clínico de COVID-19, de acuerdo a las definiciones de caso vigentes en cada momento. Cualquier futura actualización que realicen las CCAA quedarán reflejadas en los informes diarios. En España hasta el momento se han notificado un total de 5.131.012 casos confirmados de COVID-19 y 87.955 fallecidos. Los datos se pueden obtener en [aquí](#).

**Tabla 1.** Casos de COVID-19 confirmados totales, diagnosticados el día previo y diagnosticados o con fecha de inicio de síntomas en los últimos 14 y 7 días a 26.11.2021

CCAA	Casos totales	Casos diagnosticados el día previo	Casos diagnosticados en los últimos 14 días		Casos diagnosticados en los últimos 7 días		Casos diagnosticados con fecha de inicio de síntomas en los últimos 14d.		Casos diagnosticados con fecha de inicio de síntomas en los últimos 7d.	
			Nº	IA*	Nº	IA*	Nº	IA*	Nº	IA*
Andalucía	820.184	136	7.585	89,61	3.984	47,07	2.986	35,28	887	10,48
Aragón	168.277	501	3.884	292,16	2.442	183,69	2.117	159,25	968	72,82
Asturias	73.139	203	1.265	124,17	893	87,65	169	16,59	97	9,52
Baleares	104.803	93	2.545	217,23	1.381	117,88	1.928	164,57	812	69,31
Canarias	102.321	333	3.425	157,40	1.902	87,41	2.128	97,80	850	39,06
Cantabria	47.841	90	757	129,87	455	78,06	479	82,17	241	41,34
Castilla La Mancha	244.128	15	2.056	100,53	1.100	53,78	1.260	61,61	489	23,91
Castilla y León	308.144	539	4.886	204,02	3.046	127,19	2.775	115,87	1.274	53,20
Cataluña	956.245	983	17.343	222,90	9.425	121,14	7.532	96,81	2.548	32,75
Ceuta	7.658	9	70	83,13	37	43,94	47	55,82	18	21,38
C. Valenciana	528.723	235	8.925	176,48	5.020	99,26	5.762	113,93	2.314	45,76
Extremadura	104.409	73	772	72,56	413	38,82	371	34,87	140	13,16
Galicia	192.089	308	4.002	148,12	2.547	94,27	1.937	71,69	698	25,83
Madrid	912.010	687	8.551	126,12	4.668	68,85	4.778	70,47	1.560	23,01
Melilla	11.227	17	117	134,37	72	82,69	85	97,62	38	43,64
Murcia	146.160	194	2.781	184,02	1.604	106,14	1.836	121,49	727	48,11
Navarra	87.702	364	3.301	499,25	1.931	292,05	2.104	318,21	935	141,41
País Vasco	275.420	1.014	8.608	387,66	5.248	236,34	60	2,70	13	0,59
La Rioja	40.532	73	590	184,42	324	101,28	375	117,22	145	45,32
<b>ESPAÑA</b>	<b>5.131.012</b>	<b>5.867</b>	<b>81.463</b>	<b>171,68</b>	<b>46.492</b>	<b>97,98</b>	<b>38.729</b>	<b>81,62</b>	<b>14.754</b>	<b>31,09</b>

\* IA: Incidencia acumulada (casos diagnosticados/100.000 habitantes). Se utiliza como denominador para el cálculo de la IA las cifras oficiales de población del INE del padrón municipal a 01.01.2020

**Figura 1.** Casos diarios confirmados de COVID-19 en España desde el 01.12.2020 a 25.11.2021 (datos consolidados a las 14:00 horas del 26.11.2021 ).



A continuación se presenta la situación de la capacidad asistencia y actividad COVID-19 en los hospitales españoles. Para el análisis de los casos confirmados que han precisado ingreso, tanto hospitalario como específicamente en UCI, se puede consultar los datos disponibles [aquí](#).

**Tabla 2.** Situación capacidad asistencial y actividad Covid-19 en hospitales

CCAA	Total Pacientes COVID hospitalizados	Tasa de ocupación hospitalaria por 100.000 hab.	% Camas Ocupadas COVID	Número Pacientes COVID en UCI	Tasa de ocupación UCI por 100.000 hab.	% Camas Ocupadas UCI COVID	Ingresos COVID últimas 24h	Altas COVID últimas 24h
Andalucía	267	3,15	1,01%	46	0,54	2,43%	34	35
Aragón	191	14,37	1,66%	26	1,96	6,36%	21	23
Asturias	78	7,66	0,97%	12	1,18	2,51%	16	6
Baleares	94	8,02	2,06%	22	1,88	6,06%	16	9
Canarias	206	9,47	1,73%	35	1,61	3,35%	20	15
Cantabria	30	5,15	1,36%	5	0,86	3,36%	4	1
Castilla La Mancha	123	6,01	1,42%	18	0,88	4,56%	18	12
Castilla y León	237	9,90	1,18%	27	1,13	6,45%	39	11
Cataluña	722	9,28	1,09%	155	1,99	7,80%	94	58
Ceuta	3	3,56	0,52%	1	1,19	0,00%	0	0
C. Valenciana	414	8,19	1,93%	75	1,48	6,99%	58	32
Extremadura	22	2,07	0,46%	3	0,28	1,60%	2	1
Galicia	117	4,33	0,22%	14	0,52	0,67%	29	23
Madrid	488	7,20	2,22%	88	1,30	7,71%	49	35
Melilla	5	5,74	1,65%	2	2,30	0,00%	3	3
Murcia	75	4,96	1,27%	15	0,99	3,02%	7	11
Navarra	74	11,19	1,23%	12	1,81	5,08%	9	5
País Vasco	224	10,09	3,07%	37	1,67	6,03%	41	26
La Rioja	15	4,69	1,24%	4	1,25	7,55%	2	1
<b>Total general</b>	<b>3.385</b>	<b>7,13</b>	<b>2,73%</b>	<b>597</b>	<b>1,26</b>	<b>6,50%</b>	<b>462</b>	<b>307</b>

Fuente: Notificación de los hospitales al Ministerio de Sanidad

(1) Información referida al día 25/11/2021, con los últimos datos disponibles a las 15:00 del día 26 de Noviembre de 2021

Nota: El criterio de cómputo incluye a pacientes que presentan clínica Covid que debe ser tratada en régimen de hospitalización, bien con infección confirmada bien pendiente de confirmar.

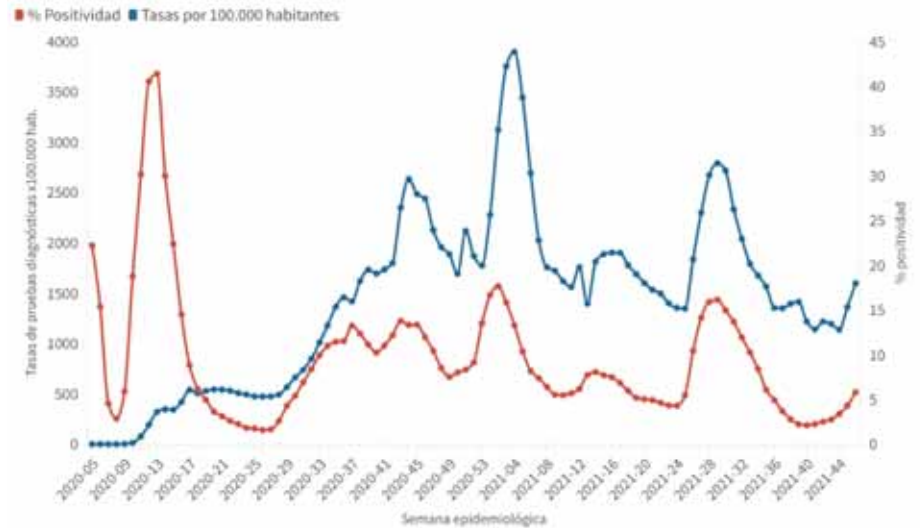
Puede acceder a los datos en abierto de la capacidad asistencial [aquí](#).

**Tabla 3.** Total de Pruebas diagnósticas realizadas del 16.11.2021 al 22.11.2021 (Datos provisionales con información actualizada a 26.11.2021 )

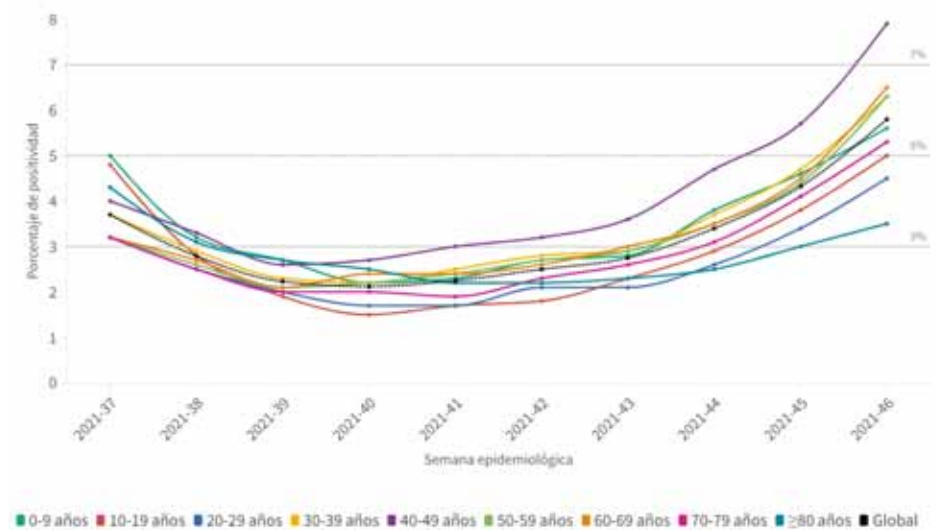
CCAA	PCR	Test de antígeno	Total de pruebas	Tasa por 100.000 hab.	Positividad
Andalucía	55.241	32.012	87.253	1.036,97	5,47%
Aragón	12.764	7.108	19.872	1.506,26	10,86%
Asturias	13.535	3.123	16.658	1.628,67	4,30%
Baleares	17.045	2.512	19.557	1.701,41	6,18%
Canarias	22.992	15.403	38.395	1.783,00	4,42%
Cantabria	7.598	2.738	10.336	1.778,76	4,08%
Castilla La Mancha	13.559	5.218	18.777	923,67	6,24%
Castilla y León	23.878	10.532	34.410	1.434,02	8,88%
Cataluña	116.630	74.852	191.482	2.494,81	5,29%
Ceuta	390	1.546	1.936	2.283,64	4,03%
C. Valenciana	40.354	16.777	57.131	1.141,76	9,41%
Extremadura	8.355	7.859	16.214	1.518,58	2,74%
Galicia	26.181	16.777	42.958	1.591,33	5,36%
Madrid	57.268	62.068	119.336	1.790,92	4,37%
Melilla	555	849	1.404	1.623,37	3,13%
Murcia	14.988	5.663	20.651	1.382,36	7,21%
Navarra	11.740	10.124	21.864	3.342,03	9,07%
País Vasco	27.793	17.761	45.554	2.063,34	9,28%
La Rioja	3.962	2.647	6.609	2.086,19	4,99%
<b>ESPAÑA</b>	<b>474.828</b>	<b>295.569</b>	<b>770.397</b>	<b>1.638,23</b>	<b>6,08%</b>

Puede acceder a los datos en abierto de las pruebas realizadas [aquí](#).

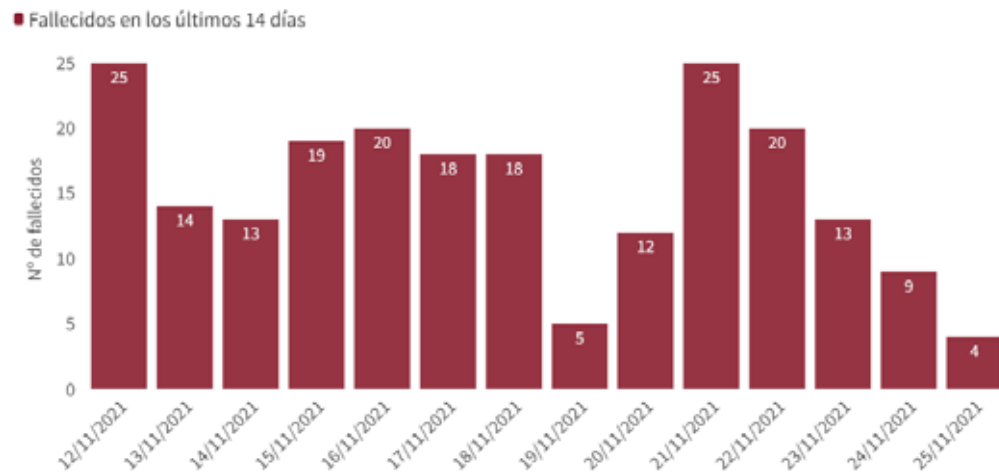
**Figura 2.** Evolución semanal de la tasa de pruebas diagnósticas y porcentaje positividad



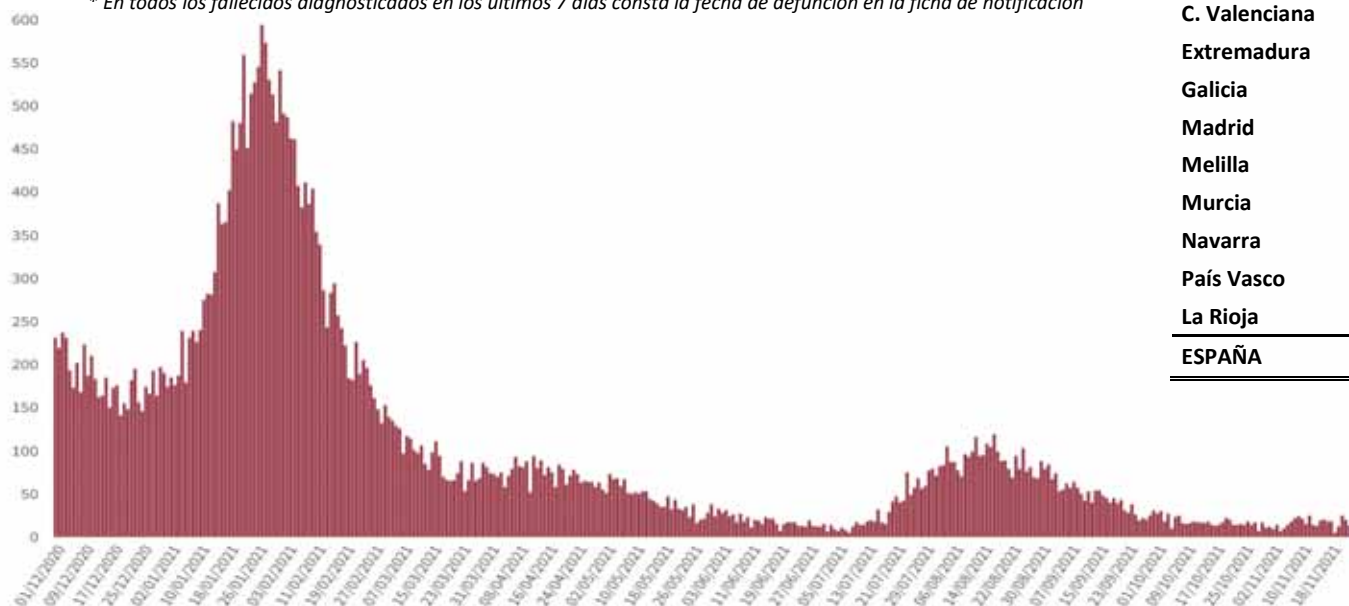
**Figura 3.** Evolución de la positividad por grupos de edad desde la semana 37 de 2021



**Figura 4.** Número de fallecidos diarios por COVID-19 por fecha de defunción en España a 25.11.2021 (datos consolidados a las 14:00 horas del 26.11.2021).



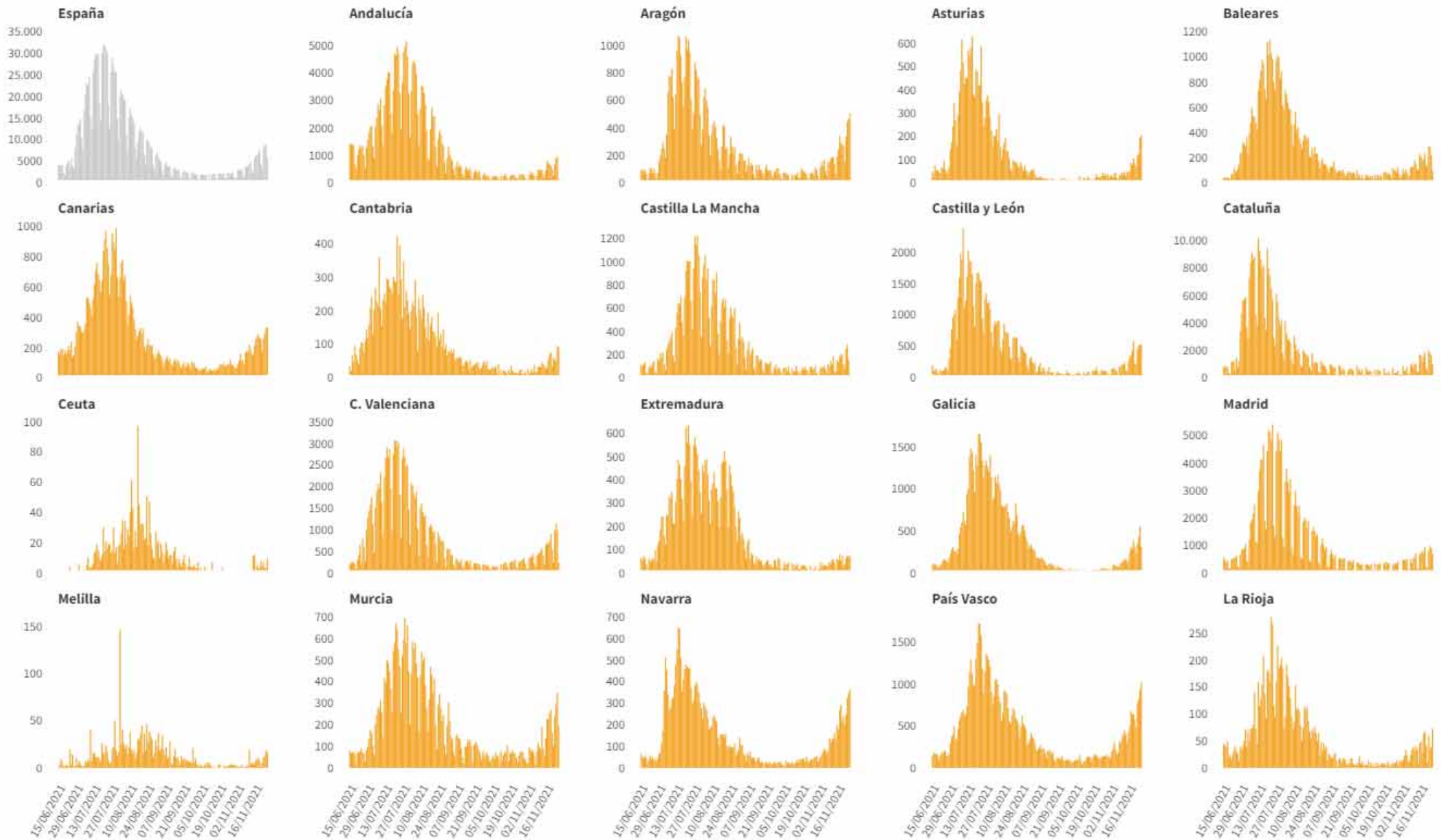
\* En todos los fallecidos diagnosticados en los últimos 7 días consta la fecha de defunción en la ficha de notificación



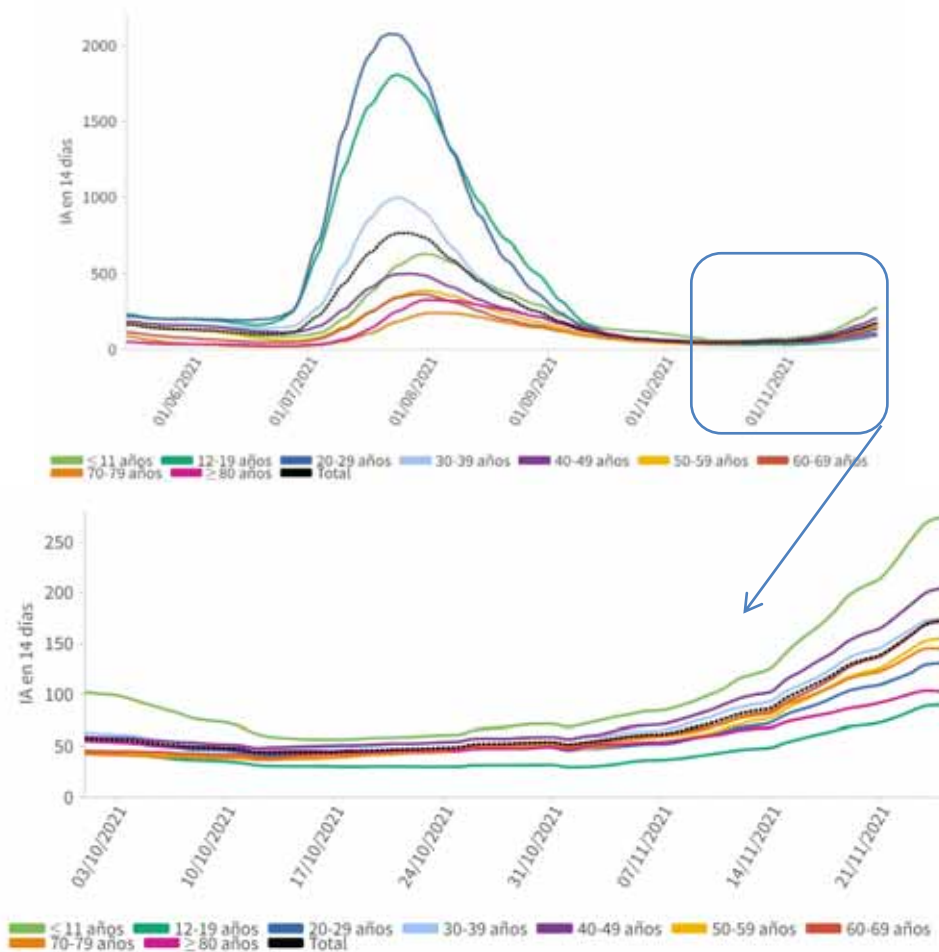
**Tabla 4.** Casos de COVID-19 que han fallecido (total y con fecha de fallecimiento en los últimos 7 días) y letalidad por Comunidades Autónomas en España a 25.11.2021.

CCAA	Total	Con fecha de defunción en los últimos 7 días	Letalidad global de la pandemia
Andalucía	11.335	9	1,4%
Aragón	3.937	5	2,3%
Asturias	2.088	2	2,9%
Baleares	1.021	1	1,0%
Canarias	1.045	7	1,0%
Cantabria	613	1	1,3%
Castilla La Mancha	6.525	11	2,7%
Castilla y León	7.407	13	2,4%
Cataluña	16.013	1	1,7%
Ceuta	128	0	1,7%
C. Valenciana	7.888	18	1,5%
Extremadura	1.995	3	1,9%
Galicia	2.663	3	1,4%
Madrid	16.289	3	1,8%
Melilla	113	0	1,0%
Murcia	1.765	4	1,2%
Navarra	1.262	4	1,4%
País Vasco	5.040	2	1,8%
La Rioja	828	1	2,0%
<b>ESPAÑA</b>	<b>87.955</b>	<b>88</b>	<b>1,7%</b>

**Figura 5.** Casos diarios confirmados de COVID-19 por fecha de diagnóstico desde el 15.06.2020 por Comunidades Autónomas, a 25.11.2021 (datos consolidados a las 14:30 horas del 26.11.2021 ).



**Figura 6.** Evolución de la incidencia acumulada en 14 días por grupos de edad en España, a 25.11.2021 .

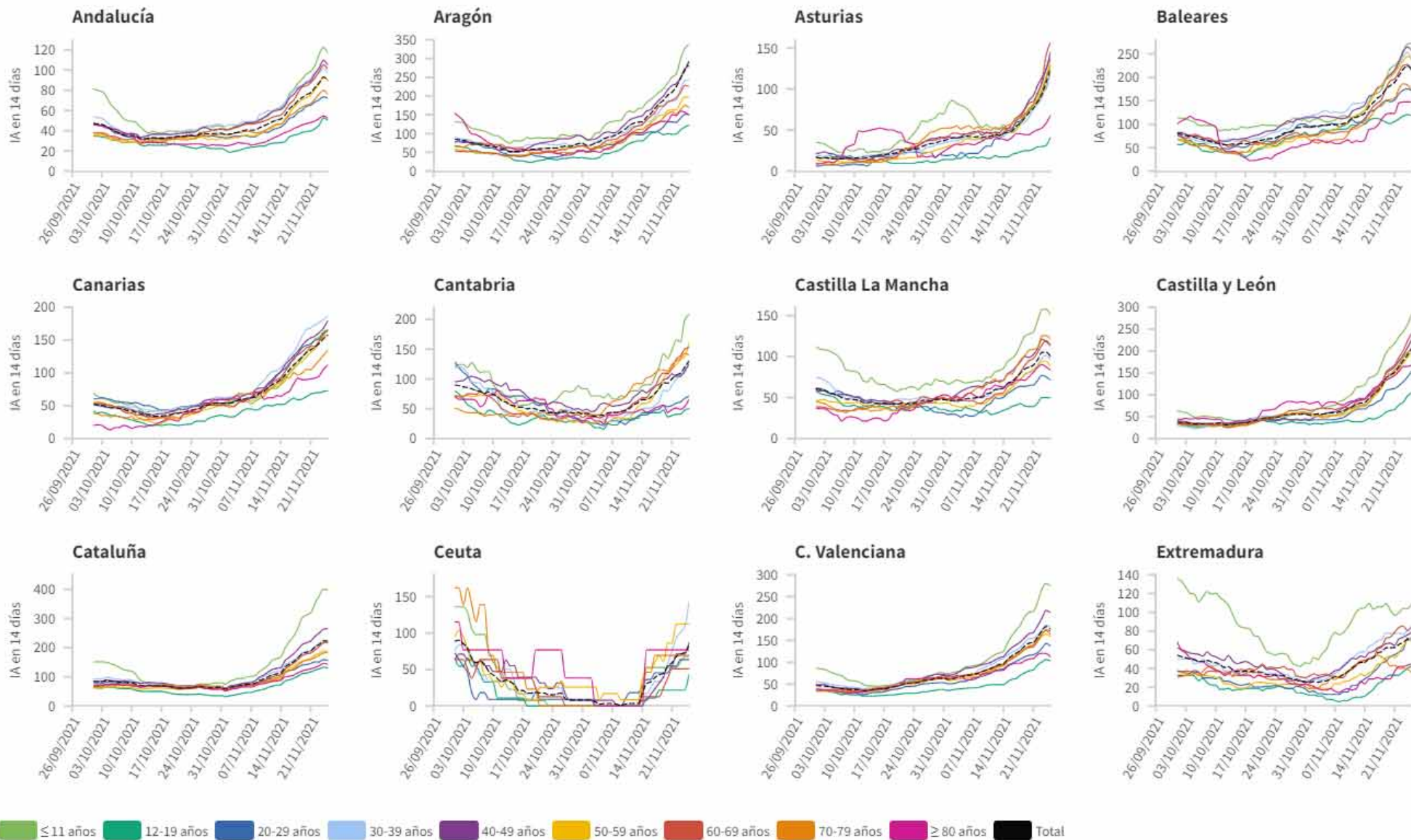


**Tabla 5.** Incidencia acumulada en 14 días por grupos de edad en España y por Comunidades Autónomas, a 25.11.2021 (datos consolidados a las 17:00 horas del 26.11.2021 ).

CCAA	≤ 11 años	12-19 años	20-29 años	30-39 años	40-49 años	50-59 años	60-69 años	70-79 años	≥ 80 años
Andalucía	117,24	50,60	72,15	97,09	105,41	90,04	101,18	76,26	52,48
Aragón	336,90	122,20	151,84	241,65	280,07	197,71	226,39	168,13	149,79
Asturias	121,38	40,63	136,52	117,95	144,32	134,03	156,36	129,06	67,18
Baleares	272,18	118,35	171,81	236,57	257,55	238,85	214,96	173,88	147,35
Canarias	165,44	72,86	164,05	186,21	179,42	157,77	165,04	134,60	111,93
Cantabria	207,56	50,04	71,28	130,55	124,78	160,06	152,56	139,45	65,79
Castilla La Mancha	151,41	49,43	71,53	95,90	113,43	88,14	113,53	121,94	83,58
Castilla y León	283,54	104,63	153,08	205,76	225,71	197,28	240,13	206,59	167,67
Cataluña	397,97	130,76	156,63	224,86	265,12	189,14	217,65	184,01	144,01
Ceuta	67,99	43,83	63,83	142,93	87,01	112,50	50,91	69,48	76,78
C. Valenciana	274,74	103,41	137,37	180,96	213,84	158,57	171,68	163,29	112,83
Extremadura	108,55	42,48	69,71	83,91	78,37	70,92	84,60	35,92	44,73
Galicia	259,98	76,66	136,37	157,39	176,66	143,64	139,51	135,28	65,73
Madrid	197,77	61,78	94,82	128,68	162,95	114,41	130,95	96,18	70,31
Melilla	68,12	20,89	91,70	239,02	191,63	168,16	204,42	106,72	85,14
Murcia	228,73	97,26	171,85	188,99	213,25	169,28	174,26	122,45	94,60
Navarra	1.124,71	193,30	334,67	485,61	641,65	406,44	450,95	304,70	199,19
País Vasco	850,10	210,55	308,14	394,56	483,25	317,37	331,64	287,21	141,18
La Rioja	208,66	66,58	114,91	221,27	215,31	193,02	214,75	195,56	153,10
<b>ESPAÑA</b>	<b>274,06</b>	<b>89,90</b>	<b>130,65</b>	<b>174,37</b>	<b>204,01</b>	<b>154,92</b>	<b>173,06</b>	<b>145,07</b>	<b>103,10</b>

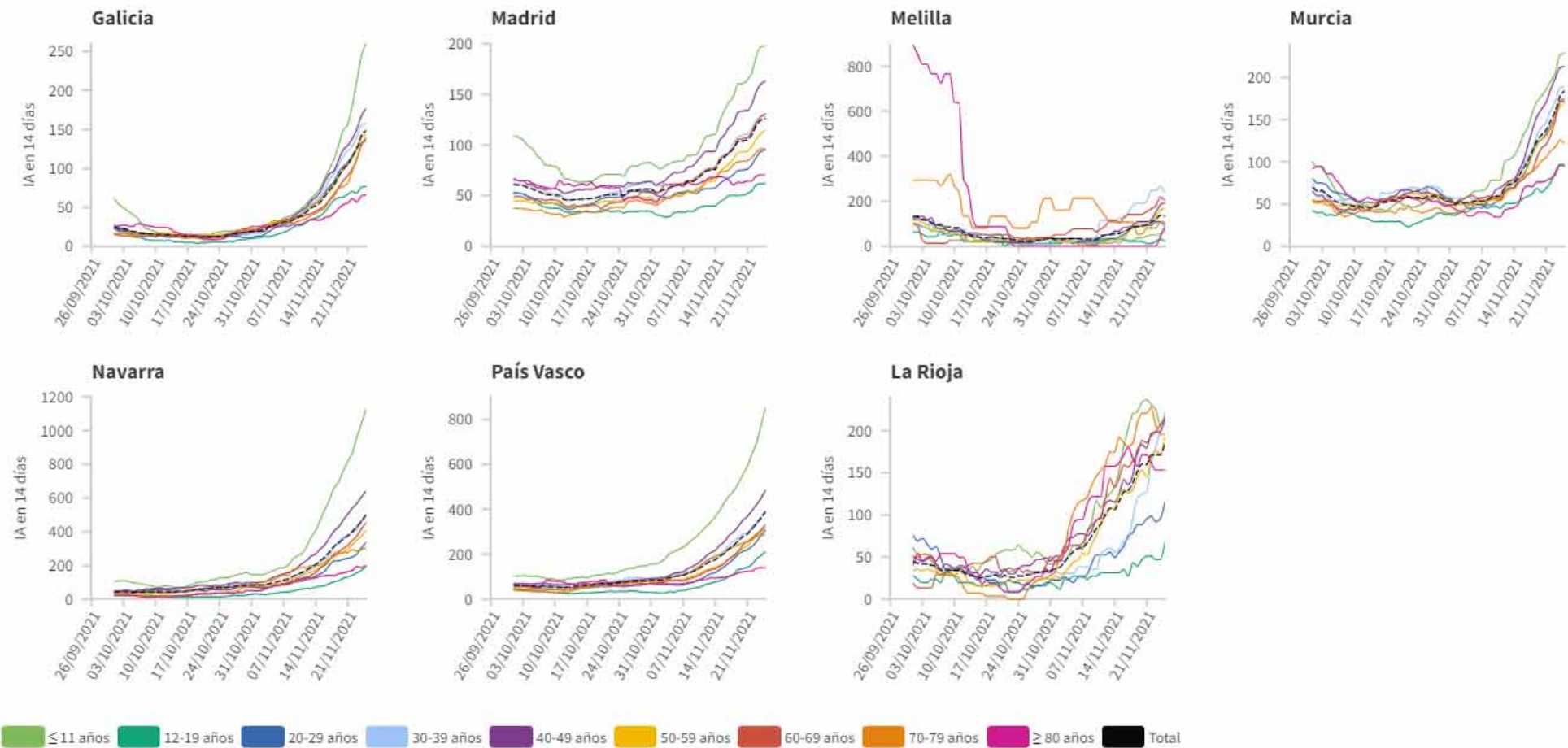
Los grupos de edad corresponden con los mismos de los que se hace seguimiento de la cobertura de vacunación

**Figura 7.** Evolución de la incidencia acumulada en 14 días por grupos de edad desde el 01.10.2021 por Comunidades Autónomas, a 25.11.2021 .



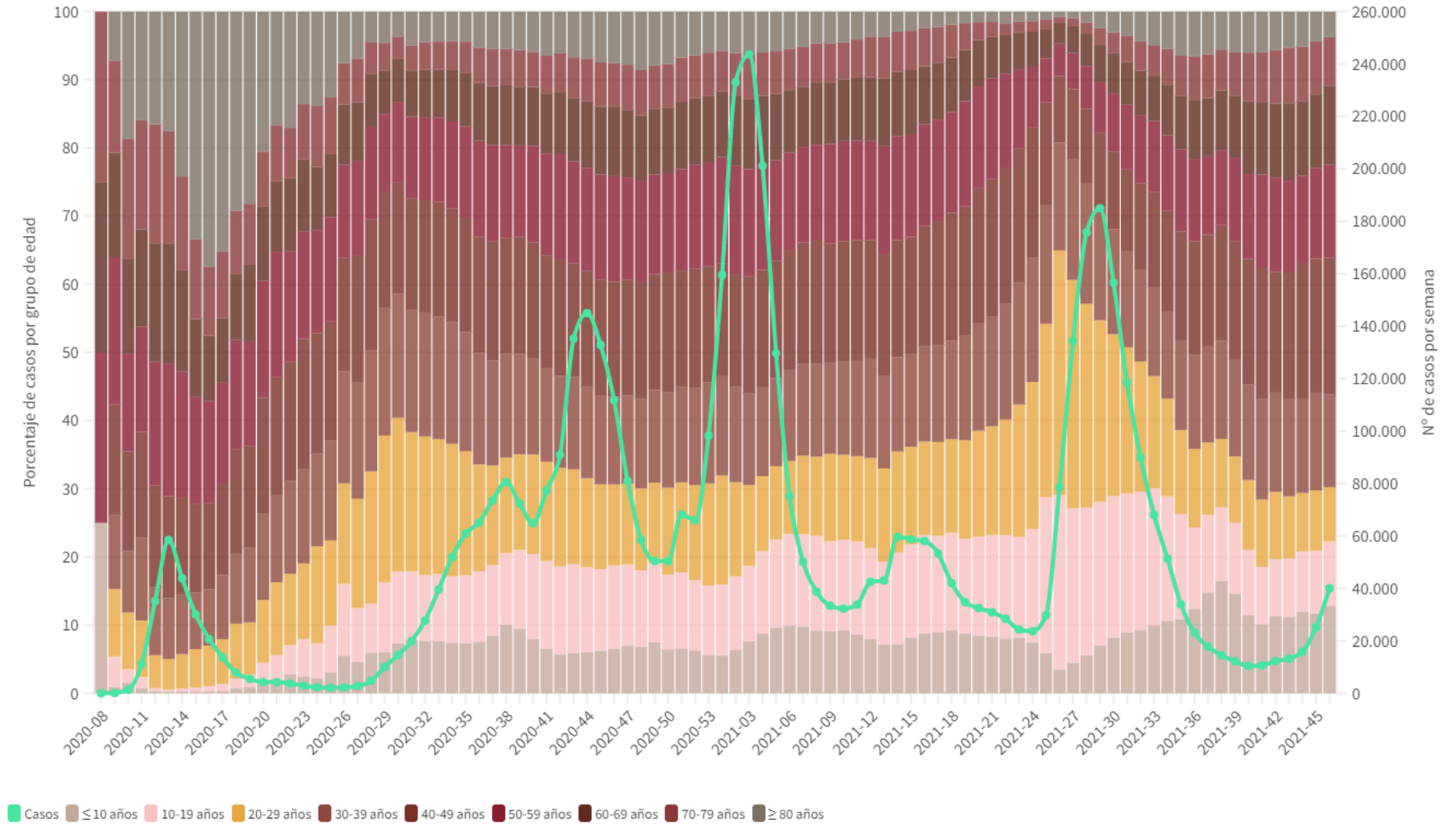


**Figura 7(cont.).** Incidencia acumulada en 14 días por grupos de edad desde el 01.10.2021 por Comunidades Autónomas, a 25.11.2021 .



Los grupos de edad corresponden con los mismos de los que se hace seguimiento de la cobertura de vacunación

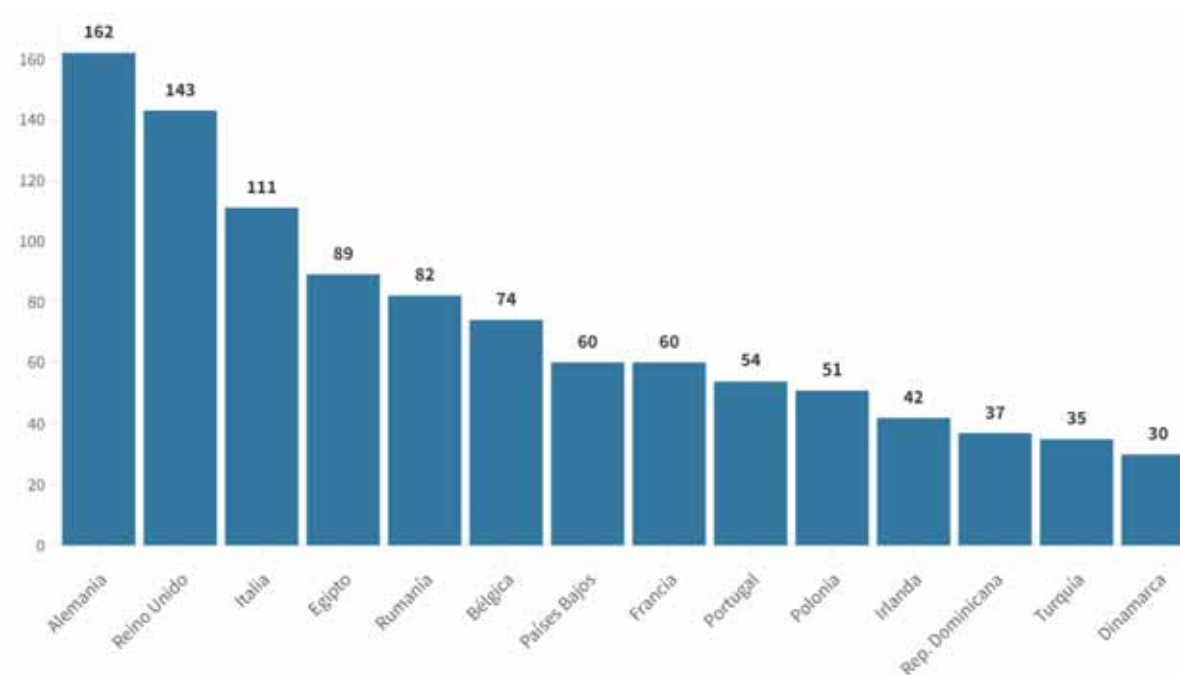
**Figura 8.** Distribución de casos de COVID-19 notificados por semana epidemiológica de diagnóstico y proporción de casos por grupos de edad desde el inicio de la pandemia (Datos hasta la última semana completa)



**Tabla 6.** Nº de casos COVID-19 importados de otro país

	Diagnósticos desde el 11 de mayo	Diagnósticos en los últimos 7 días
Andalucía	3.816	30
Aragón	524	7
Asturias	66	0
Baleares	862	12
Canarias	3.045	89
Cantabria	167	0
Castilla La Mancha	361	9
Castilla y León	740	7
Cataluña	1.645	28
Ceuta	174	1
C. Valenciana	2.361	53
Extremadura	338	4
Galicia	1.060	5
Madrid	2.851	41
Melilla	177	0
Murcia	671	6
Navarra	325	0
País Vasco	99	0
La Rioja	52	0
<b>ESPAÑA</b>	<b>19.334</b>	<b>292</b>

**Figura 9.** Nº de casos importados según país de origen (los países más frecuentes en las últimas 4 semanas)



Fuente: Casos notificados a la Red Nacional de Vigilancia Epidemiológica por las comunidades autónomas clasificados como importados de otro país. Las personas han podido llegar a través de diferentes medios de transporte, incluyendo pateras.

## PERSONAL SANITARIO

Hasta el 25.11.2021 se han notificado 153.103 casos confirmados en personal sanitario (utilizando la información agregada hasta el día 10 de mayo y la información individualizada desde el día 11 de mayo). A continuación se reflejan los datos recogidos según la nueva estrategia de vigilancia desde el 11.05.2020

**Tabla 7.** Casos confirmados en personal sanitario desde el 11.05.2020 por Comunidades Autónomas, a 25.11.2021 (datos consolidados a las 14:00 horas del 26.11.2021 ).

	<b>Total notificados</b>	<b>Diagnosticados en los últimos 14 días</b>	<b>Diagnosticados en los últimos 7 días</b>	<b>Con fecha de inicio de síntomas en los últimos 14d.</b>	<b>Con fecha de inicio de síntomas en los últimos 7d.</b>
Andalucía	13.006	141	76	96	42
Aragón	5.018	86	56	43	20
Asturias	1.865	8	4	0	0
Baleares	1.834	16	7	13	6
Canarias	2.032	67	36	52	23
Cantabria	2.321	50	35	42	26
Castilla La Mancha	6.656	86	41	57	19
Castilla y León	9.824	132	66	97	41
Cataluña	15.440	248	119	202	79
Ceuta	137	7	4	7	2
C. Valenciana	15.495	350	199	284	129
Extremadura	2.818	27	16	18	10
Galicia	5.832	175	98	97	26
Madrid	8.677	146	63	111	41
Melilla	478	5	1	4	1
Murcia	4.743	131	62	109	39
Navarra	4.187	199	111	143	68
País Vasco	618	14	6	10	1
La Rioja	1.702	33	24	26	15
<b>ESPAÑA</b>	<b>102.683</b>	<b>1.921</b>	<b>1.024</b>	<b>1.411</b>	<b>588</b>

**Tabla 8.** Ámbito de exposición en personal sanitario en función del centro de trabajo desde el 11.05.2020 a 25.11.2021 (datos consolidados a las 14:00 horas del 26.11.2021 ).

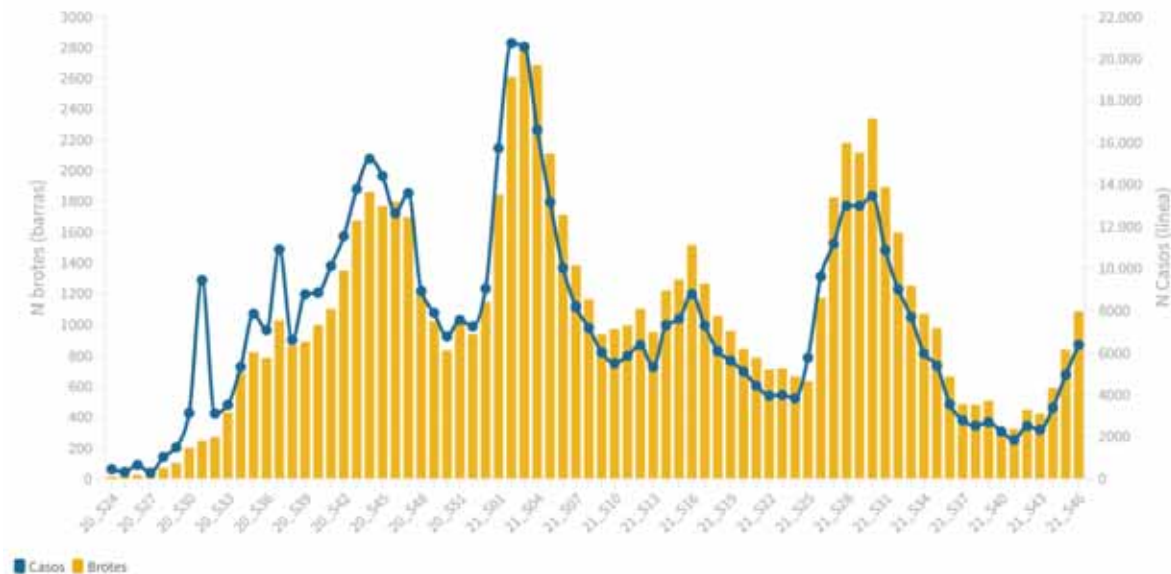
<b>Ámbito de exposición (ámbito probable de contagio)</b>	<b>Personal sanitario de centro sanitario</b>	<b>Personal sanitario de centro sociosanitario</b>	<b>Personal sanitario de otro tipo de centro</b>	<b>Total</b>
Centro Sanitario	12.686	435	325	13.446
Centro Sociosanitario	655	8.716	199	9.570
Domicilio	11.369	3.490	3.176	18.035
Escolar	62	31	50	143
Laboral	8.110	3.831	1.426	13.367
Social	1.879	515	534	2.928
Otros ámbitos	3.250	1.252	1.024	5.526
Desconocido	26.471	8.555	4.642	39.668
<b>Total</b>	<b>64.482</b>	<b>26.825</b>	<b>11.376</b>	<b>102.683</b>

## INFORME DE SITUACIÓN DE BROTES COVID-19. 26 de noviembre de 2021

Los datos presentados en este informe hacen referencia a los casos que se han podido trazar y asociar a un brote, y en los que se puede especificar el ámbito en el que se han producido. A efectos de notificación al CCAES se define brote como cualquier agrupación de 3 o más casos con infección activa en los que se ha establecido un vínculo epidemiológico. Se excluyen en la notificación aquellos que afectan únicamente a los convivientes de un mismo domicilio. Entre las limitaciones de este informe está el hecho de que en ciertos ámbitos puede ser complicado identificar la fuente de infección y, por lo tanto, pueden estar infraestimados como, por ejemplo, los brotes asociados a espacios de uso público y eventos o a lugares donde se reúnen personas desconocidas, particularmente en interiores. Otra limitación de esta información es que sobredimensiona aquellos ámbitos en las que se puede hacer trazabilidad de los casos, como pueden ser las residencias de mayores o los centros educativos, así como aquellos brotes que se producen entre familiares y personas que se conocen.

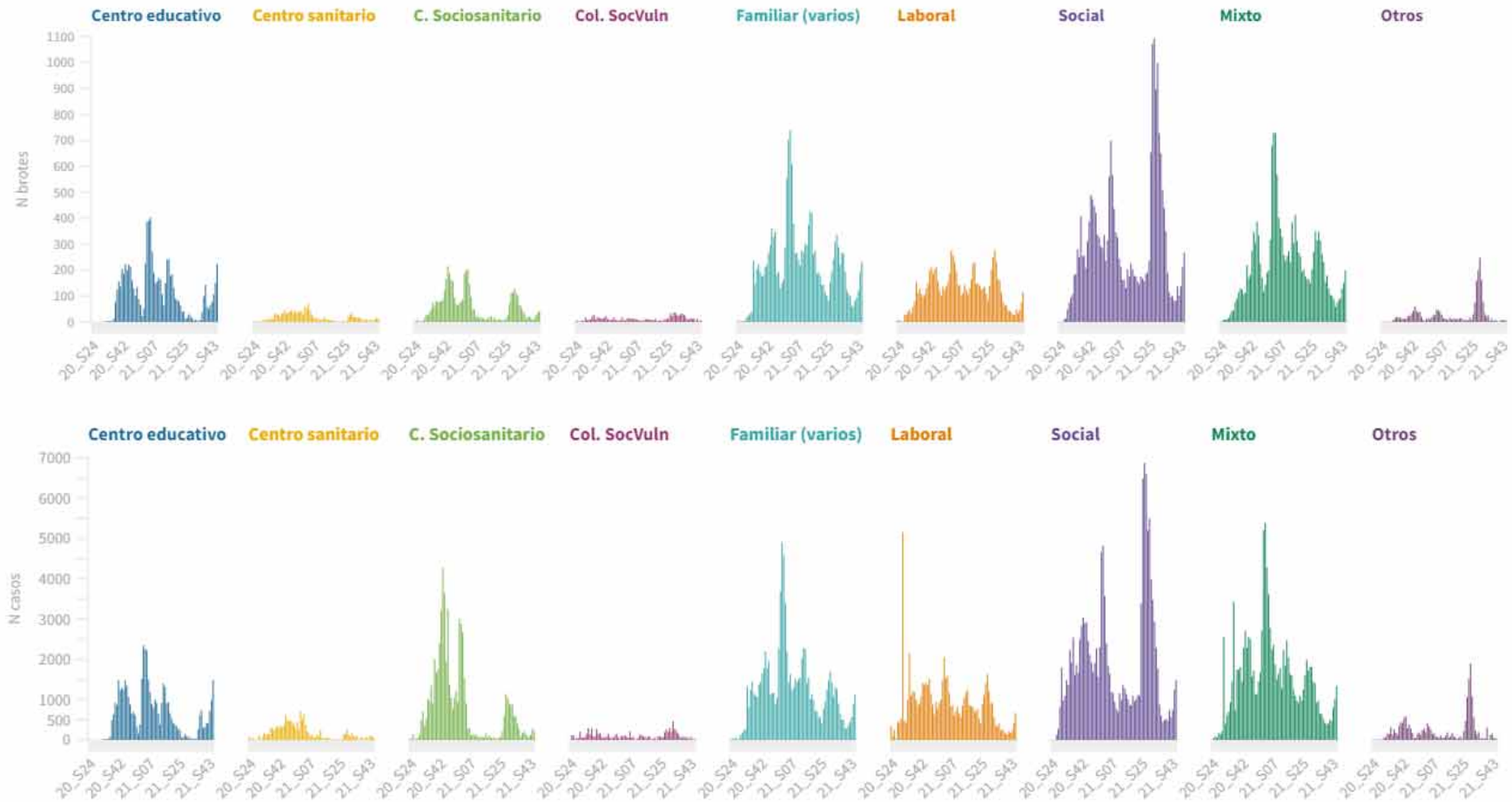
Desde el inicio del seguimiento, se han comunicado al CCAES 80.800 brotes con 564.710 casos. En la figura 10 se observa que la distribución de brotes ha presentado cuatro picos coincidentes con la curva de incidencia acumulada en la comunidad. Desde la semana 41 se observa un aumento del número de brotes y casos asociados. En la semana 46 se han notificado 1.088 brotes con 6.382 casos, aumentando respecto a las semanas anteriores. La distribución de brotes y casos asociados por ámbito puede observarse en la figura 11.

**Figura 10.** Distribución de brotes y casos asociados por semana epidemiológica de notificación a la comunidad autónoma. Datos hasta la semana 46 (15-21 noviembre).



- En la semana 46 se han comunicado 266 brotes en **ámbito social** con 1.478 casos asociados. La mayoría de los brotes y casos notificados en este ámbito están vinculados a reuniones de familiares y/o amigos en ámbito privado, seguido de establecimiento de restauración y viajes. Además, en la semana 46, se han notificado 231 **brotes familiares que afectan a varios domicilios** con 1.119 casos asociados.
- En la semana 46 se han notificado 135 brotes con 892 casos en **centros educativos**. La mayoría de estos brotes se han identificado en educación primaria e infantil. El impacto en la actividad educativa es bajo, de manera que, en la última semana, el 99,68% de las aulas están en funcionamiento sin estar cuarentenadas.
- En el **ámbito laboral**, en la semana 46, se han comunicado 113 brotes y 664 casos. Los brotes más frecuentes dentro de este ámbito, en esta semana, se han producido en el sector industrial y de la construcción, seguido de oficinas y Fuerzas y Cuerpos de Seguridad del Estado.
- En la semana 46 se han notificado 6 brotes con 20 casos en **colectivos socialmente vulnerables** asociados a centros de acogida y a la llegada de pateras.
- En **centros socio-sanitarios**, en la semana 46 se han notificado 40 brotes y 223 casos asociados. También se han notificado 11 brotes con 47 casos en **centros sanitarios**.
- En la semana 46 se han notificado 197 brotes con 1.330 casos de **ámbito mixto**, donde la transmisión se extiende en diferentes ámbitos. De ellos, el 45,2% presenta un componente social, el 37,1% presentan un componente laboral y el 28,9% un componente educativo.

**Figura 11.** Número de brotes y casos asociados por ámbito y semana de notificación. Datos hasta la semana 46 (15-21 noviembre).



**SITUACIÓN INTERNACIONAL** (datos consultados hasta las 10:00 horas del 26.11.2021 )

**Situación en Europa:** Hasta el día de hoy se han notificado al menos 82.082.262 casos confirmados. En la tabla 9 se presentan los datos epidemiológicos detallados de los países de Europa con más casos confirmados.

**Tabla 9.** Detalles de los países con más casos confirmados u otros países de interés de Europa<sup>1,2,3,4</sup>

	Casos confirmados	Nuevos diarios*	Incremento promedio en los últimos 7 días	Incidencia Acumulada 100.000 hab. 14 días	Fallecidos	Nuevos diarios*	Letalidad
<b>Reino Unido</b>	10.021.497	47.240	0,43%	862,1	144.433	147	1,4%
<b>Rusia</b>	9.468.189	33.796	0,38%	356,9	269.057	1.238	2,8%
<b>Turquía</b>	8.652.172	27.592	0,29%	410,7	75.618	175	0,9%
<b>Francia</b>	7.516.746	33.464	0,32%	388,1	118.777	72	1,6%
<b>Alemania</b>	5.650.170	76.414	1,06%	851,9	100.476	357	1,8%
<b>Italia</b>	4.968.341	13.764	0,22%	220,2	133.486	71	2,7%
<b>Polonia</b>	3.434.272	28.143	0,66%	714,9	82.186	498	2,4%
<b>Ucrania</b>	3.384.404	16.943	0,43%	545,2	83.541	628	2,5%
<b>Países Bajos</b>	2.511.953	23.709	0,92%	1.592,5	19.098	50	0,8%
<b>Chequia</b>	2.062.064	18.046	0,84%	1.950,6	32.523	115	1,6%
<b>Rumanía</b>	1.769.783	2.796	0,14%	209,7	55.617	231	3,1%
<b>Bélgica</b>	1.659.025	23.350	1,04%	1.706,4	26.743	38	1,6%
<b>Serbia</b>	1.241.492	2.631	0,23%	604,6	11.385	50	0,9%
<b>Suecia</b>	1.194.636	2.076	0,10%	138,0	15.142	16	1,3%
<b>Portugal</b>	1.133.241	3.150	0,23%	299,7	18.385	15	1,6%
<b>Austria</b>	1.093.095	14.575	1,34%	2.089,3	11.759	55	1,1%
<b>Suiza</b>	966.321	8.552	0,63%	804,4	10.995	17	1,1%

<sup>1</sup> Las cifras de fallecidos por COVID-19 notificadas por cada país varían en su definición por lo que dichas cifras, y la letalidad resultante en cada país, no son directamente comparables entre sí.

<sup>2</sup> (-) sin actualizar

<sup>3</sup> Suiza, Austria y Portugal ya no se encuentran entre los quince países con más casos confirmados de Europa. Se siguen incluyendo en la tabla por su histórico.

<sup>4</sup> Datos consultados para casos confirmados y fallecidos (orden alfabético): **Alemania** (Robert Koch Institut), **Francia** (Santé Publique France), **Italia** (Ministerio de Sanidad), **Portugal** (Dirección General de Salud), **Reino Unido** (Public Health England). **Resto de países y territorios:** página web de la Organización Mundial de la Salud (OMS).

\*Los casos y fallecidos nuevos notificados diariamente pueden corresponder a casos diagnosticados y fallecidos de días previos.



**Situación a nivel global y otros países fuera de Europa:** Según la OMS, a nivel global hasta el día de hoy se han notificado al menos 258.830.438 casos y 5.174.646 fallecidos. En la tabla 10 se presenta información detallada de los países con más casos acumulados fuera de Europa.

**Tabla 10.** Detalles de los países con más casos confirmados u otros países de interés fuera de Europa<sup>5,6,7,8</sup>

	Casos confirmados	Nuevos diarios*	Incremento promedio en los últimos 7 días	Incidencia Acumulada 100.000 hab. 14 días	Fallecidos	Nuevos diarios*	Letalidad
<b>Estados Unidos</b>	47.916.623	-	0,17%	365,3	773.779	-	1,6%
<b>India</b>	34.544.882	9.119	0,03%	10,6	466.980	396	1,4%
<b>Brasil</b>	22.030.182	10.312	0,04%	63,6	613.066	284	2,8%
<b>Irán</b>	6.092.822	4.813	0,08%	99,1	129.280	95	2,1%
<b>Argentina</b>	5.317.633	1.644	0,02%	40,9	116.415	33	2,2%
<b>Colombia</b>	5.052.733	2.478	0,05%	67,6	128.188	50	2,5%
<b>Indonesia</b>	4.254.815	372	0,01%	1,9	143.782	16	3,4%
<b>México</b>	3.867.976	3.698	0,08%	29,1	292.850	326	7,6%
<b>Sudáfrica</b>	2.950.035	19.861	0,11%	44,0	89.657	22	3,0%
<b>Filipinas</b>	2.828.660	840	0,04%	18,1	47.682	200	1,7%
<b>Malasia</b>	2.602.835	5.755	0,22%	254,8	30.147	37	1,2%
<b>Perú</b>	2.226.656	1.539	0,06%	55,5	200.931	37	9,0%
<b>Tailandia</b>	2.088.327	6.335	0,31%	131,6	20.581	37	1,0%
<b>Iraq</b>	2.076.922	776	0,04%	28,3	23.725	13	1,1%
<b>Canadá</b>	1.772.319	2.213	0,15%	92,9	29.555	29	1,7%
<b>Corea del Sur</b>	429.002	3.937	0,79%	79,0	3.401	38	0,8%
<b>Singapur</b>	257.510	2.079	0,72%	529,0	678	6	0,3%
<b>China</b>	127.602	30	0,03%	0,0	5.697	0	4,5%

<sup>5</sup> Las cifras de fallecidos por COVID-19 notificadas por cada país varían en su definición por lo que dichas cifras, y la letalidad resultante en cada país, no son directamente comparables entre sí.

<sup>6</sup> (-) sin actualizar

<sup>7</sup> China, Singapur y Corea del Sur ya no se encuentran entre los quince países con más casos confirmados fuera de Europa. Se siguen incluyendo en la tabla por su histórico.

<sup>8</sup> Datos consultados para casos confirmados y fallecidos (orden alfabético): **Estados Unidos** (Centers for Disease Control and Prevention). **Resto de países y territorios:** página web de la Organización Mundial de la Salud (OMS).

\*Los casos y fallecidos nuevos notificados diariamente pueden corresponder a casos diagnosticados y fallecidos de días previos.