

## Actualización nº 510. Enfermedad por el coronavirus (COVID-19). 24.11.2021 (datos consolidados a las 15:30 horas del 24.11.2021)

### SITUACIÓN EN ESPAÑA

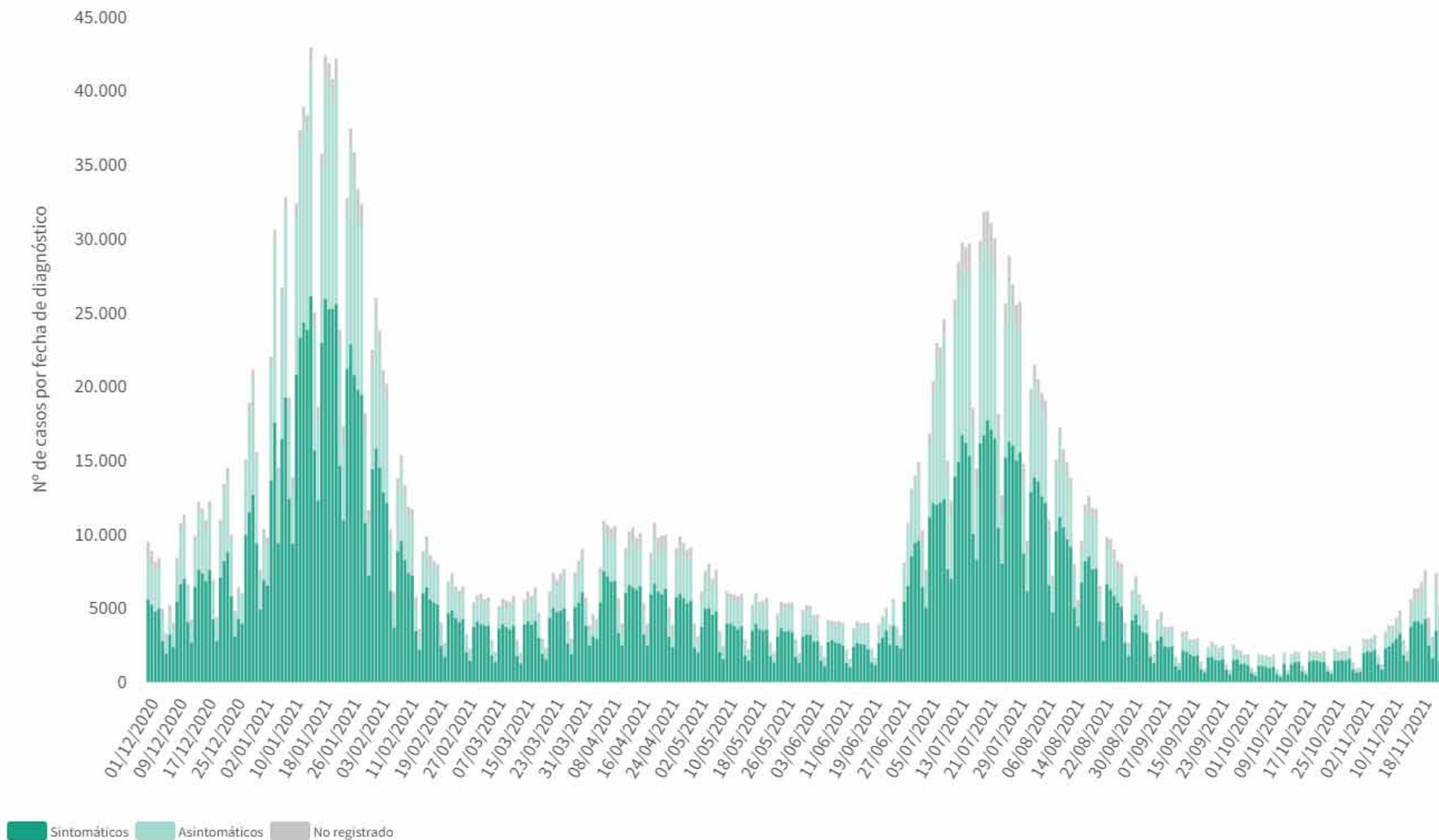
El presente informe se ha realizado con los datos individualizados notificados por las CCAA a la Red Nacional de Vigilancia Epidemiológica (al sistema SiViEs). Se incluyen los casos notificados confirmados con una prueba diagnóstica positiva de infección activa (PDIA) tal como se establece en la [Estrategia de detección precoz, vigilancia y control de COVID-19](#) y además los casos notificados antes del 11 de mayo que requirieron hospitalización, ingreso en UCI o fallecieron con diagnóstico clínico de COVID-19, de acuerdo a las definiciones de caso vigentes en cada momento. Cualquier futura actualización que realicen las CCAA quedarán reflejadas en los informes diarios. En España hasta el momento se han notificado un total de 5.111.842 casos confirmados de COVID-19 y 87.904 fallecidos. Los datos se pueden obtener en [aquí](#).

**Tabla 1.** Casos de COVID-19 confirmados totales, diagnosticados el día previo y diagnosticados o con fecha de inicio de síntomas en los últimos 14 y 7 días a 24.11.2021

CCAA	Casos totales	Casos diagnosticados el día previo	Casos diagnosticados en los últimos 14 días		Casos diagnosticados en los últimos 7 días		Casos diagnosticados con fecha de inicio de síntomas en los últimos 14d.		Casos diagnosticados con fecha de inicio de síntomas en los últimos 7d.	
			Nº	IA*	Nº	IA*	Nº	IA*	Nº	IA*
Andalucía	818.087	128	6.398	75,59	3.330	39,34	2.532	29,91	673	7,95
Aragón	167.296	441	3.257	245,00	2.089	157,14	1.713	128,86	694	52,20
Asturias	72.707	111	913	89,62	621	60,96	82	8,05	25	2,45
Baleares	104.268	92	2.320	198,03	1.221	104,22	1.773	151,34	686	58,56
Canarias	101.634	285	3.126	143,66	1.772	81,44	1.904	87,50	736	33,82
Cantabria	47.657	49	638	109,45	396	67,94	400	68,62	180	30,88
Castilla La Mancha	243.531	17	1.749	85,52	926	45,28	1.009	49,33	357	17,46
Castilla y León	307.019	463	4.183	174,66	2.702	112,82	2.395	100,00	1.167	48,73
Cataluña	952.533	918	15.468	198,81	8.519	109,49	7.020	90,23	2.351	30,22
Ceuta	7.647	4	61	72,44	34	40,38	44	52,26	15	17,81
C. Valenciana	526.437	245	7.594	150,16	4.145	81,96	4.773	94,38	1.680	33,22
Extremadura	104.269	66	720	67,67	399	37,50	350	32,90	143	13,44
Galicia	191.088	282	3.261	120,70	2.145	79,39	1.385	51,26	404	14,95
Madrid	910.145	777	7.774	114,66	4.297	63,38	4.173	61,55	1.187	17,51
Melilla	11.192	13	103	118,29	56	64,31	69	79,24	27	31,01
Murcia	145.490	180	2.293	151,73	1.413	93,50	1.518	100,45	602	39,83
Navarra	86.986	321	2.832	428,31	1.776	268,60	1.777	268,76	800	120,99
País Vasco	273.442	797	7.393	332,94	4.574	205,99	55	2,48	12	0,54
La Rioja	40.414	30	542	169,42	297	92,84	330	103,15	123	38,45
<b>ESPAÑA</b>	<b>5.111.842</b>	<b>5.219</b>	<b>70.625</b>	<b>148,84</b>	<b>40.712</b>	<b>85,80</b>	<b>33.302</b>	<b>70,18</b>	<b>11.862</b>	<b>25,00</b>

\* IA: Incidencia acumulada (casos diagnosticados/100.000 habitantes). Se utiliza como denominador para el cálculo de la IA las cifras oficiales de población del INE del padrón municipal a 01.01.2020

**Figura 1.** Casos diarios confirmados de COVID-19 en España desde el 01.12.2020 a 23.11.2021 (datos consolidados a las 15:30 horas del 24.11.2021).



A continuación, se presenta la situación de la capacidad asistencia y actividad COVID-19 en los hospitales españoles. Para el análisis de los casos confirmados que han precisado ingreso, tanto hospitalario como específicamente en UCI, se puede consultar los datos disponibles [aquí](#).

**Tabla 2.** Situación capacidad asistencial y actividad Covid-19 en hospitales

CCAA	Total Pacientes COVID hospitalizados	Tasa de ocupación hospitalaria por 100.000 hab.	% Camas Ocupadas COVID	Número Pacientes COVID en UCI	Tasa de ocupación UCI por 100.000 hab.	% Camas Ocupadas UCI COVID	Ingresos COVID últimas 24h	Altas COVID últimas 24h
Andalucía	271	3,20	1,52%	48	0,57	2,59%	42	58
Aragón	177	13,31	4,23%	25	1,88	11,36%	22	13
Asturias	74	7,26	2,15%	10	0,98	3,60%	20	3
Baleares	90	7,68	2,60%	23	1,96	6,99%	13	12
Canarias	184	8,46	3,32%	34	1,56	7,14%	25	12
Cantabria	20	3,43	1,36%	3	0,51	2,54%	4	3
Castilla La Mancha	118	5,77	2,39%	13	0,64	3,71%	20	15
Castilla y León	200	8,35	2,97%	22	0,92	5,28%	34	17
Cataluña	663	8,52	2,66%	147	1,89	12,21%	88	49
Ceuta	3	3,56	1,52%	1	1,19	5,88%	0	0
C. Valenciana	380	7,51	3,41%	67	1,32	8,59%	71	49
Extremadura	24	2,26	0,79%	4	0,38	2,07%	2	3
Galicia	104	3,85	1,23%	12	0,44	1,60%	34	10
Madrid	476	7,02	2,82%	84	1,24	7,47%	69	51
Melilla	5	5,74	2,75%	2	2,30	11,76%	0	0
Murcia	74	4,90	1,81%	15	0,99	3,24%	13	6
Navarra	64	9,68	3,35%	13	1,97	11,02%	11	7
País Vasco	225	10,13	4,52%	35	1,58	8,68%	43	29
La Rioja	20	6,25	2,77%	4	1,25	7,55%	1	0
<b>Total general</b>	<b>3.172</b>	<b>6,68</b>	<b>2,56%</b>	<b>562</b>	<b>1,18</b>	<b>6,13%</b>	<b>512</b>	<b>337</b>

Fuente: Notificación de los hospitales al Ministerio de Sanidad

(1) Información referida al día 23/11/2021, con los últimos datos disponibles a las 15:00 del día 24 de Noviembre de 2021

Nota: El criterio de cómputo incluye a pacientes que presentan clínica Covid que debe ser tratada en régimen de hospitalización, bien con infección confirmada bien pendiente de confirmar.

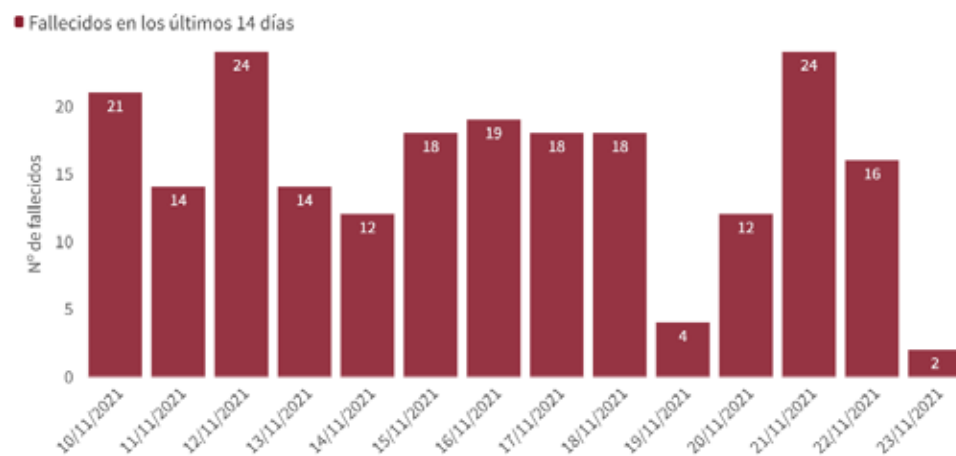
Puede acceder a los datos en abierto de la capacidad asistencial [aquí](#).

**Tabla 3.** Total de Pruebas diagnósticas realizadas del 14.11.2021 al 20.11.2021 (Datos provisionales con información actualizada a 24.11.2021)

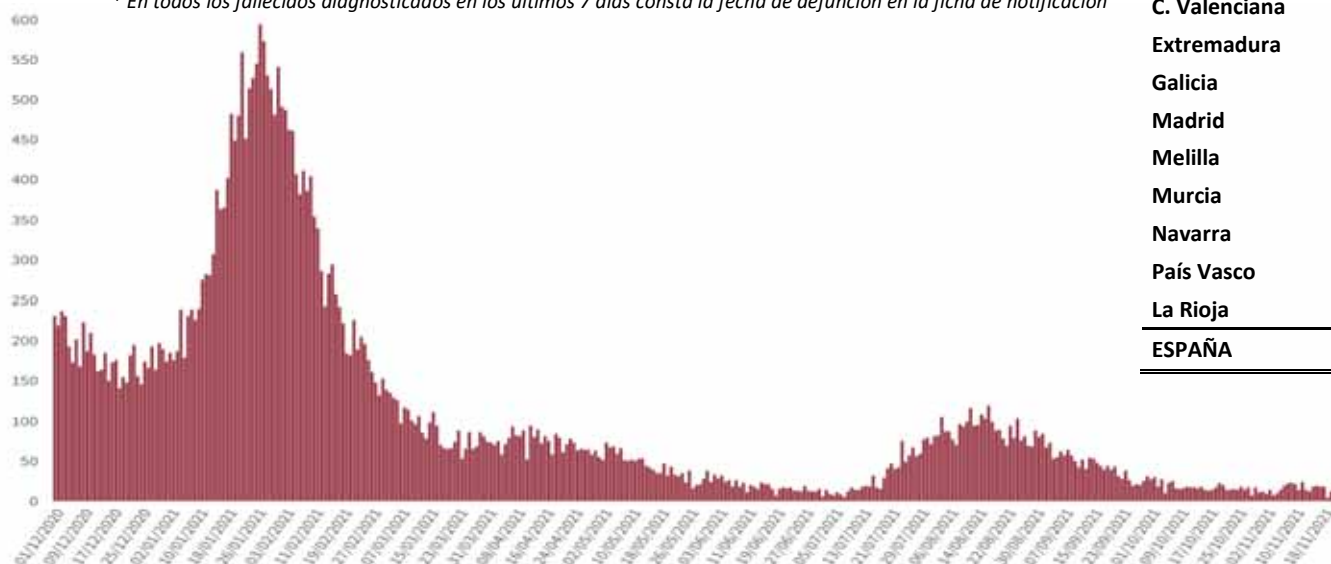
CCAA	PCR	Test de antígeno	Total de pruebas	Tasa por 100.000 hab.	Positividad
Andalucía	52.970	31.321	84.291	1.001,77	5,03%
Aragón	11.945	6.612	18.557	1.406,59	9,48%
Asturias	12.692	3.014	15.706	1.535,59	3,51%
Baleares	16.215	1.999	18.214	1.584,57	6,06%
Canarias	22.477	14.633	37.110	1.723,33	4,11%
Cantabria	6.917	2.597	9.514	1.637,30	3,78%
Castilla La Mancha	11.182	4.958	16.140	793,95	5,30%
Castilla y León	22.836	9.819	32.655	1.360,88	7,82%
Cataluña	111.862	70.277	182.139	2.373,08	4,93%
Ceuta	412	1.235	1.647	1.942,74	4,37%
C. Valenciana	38.442	15.718	54.160	1.082,38	8,64%
Extremadura	8.173	7.632	15.805	1.480,27	2,67%
Galicia	22.634	15.985	38.619	1.430,60	4,75%
Madrid	53.869	59.676	113.545	1.704,01	4,14%
Melilla	536	856	1.392	1.609,49	2,80%
Murcia	14.224	5.494	19.718	1.319,90	6,36%
Navarra	10.711	9.783	20.494	3.132,61	8,54%
País Vasco	24.788	16.731	41.519	1.880,58	8,58%
La Rioja	3.654	2.471	6.125	1.933,41	5,00%
<b>ESPAÑA</b>	<b>446.539</b>	<b>280.811</b>	<b>727.350</b>	<b>1.546,69</b>	<b>5,57%</b>

Puede acceder a los datos en abierto de las pruebas realizadas [aquí](#).

**Figura 2.** Número de fallecidos diarios por COVID-19 por fecha de defunción en España a 23.11.2021 (datos consolidados a las 15:30 horas del 24.11.2021).



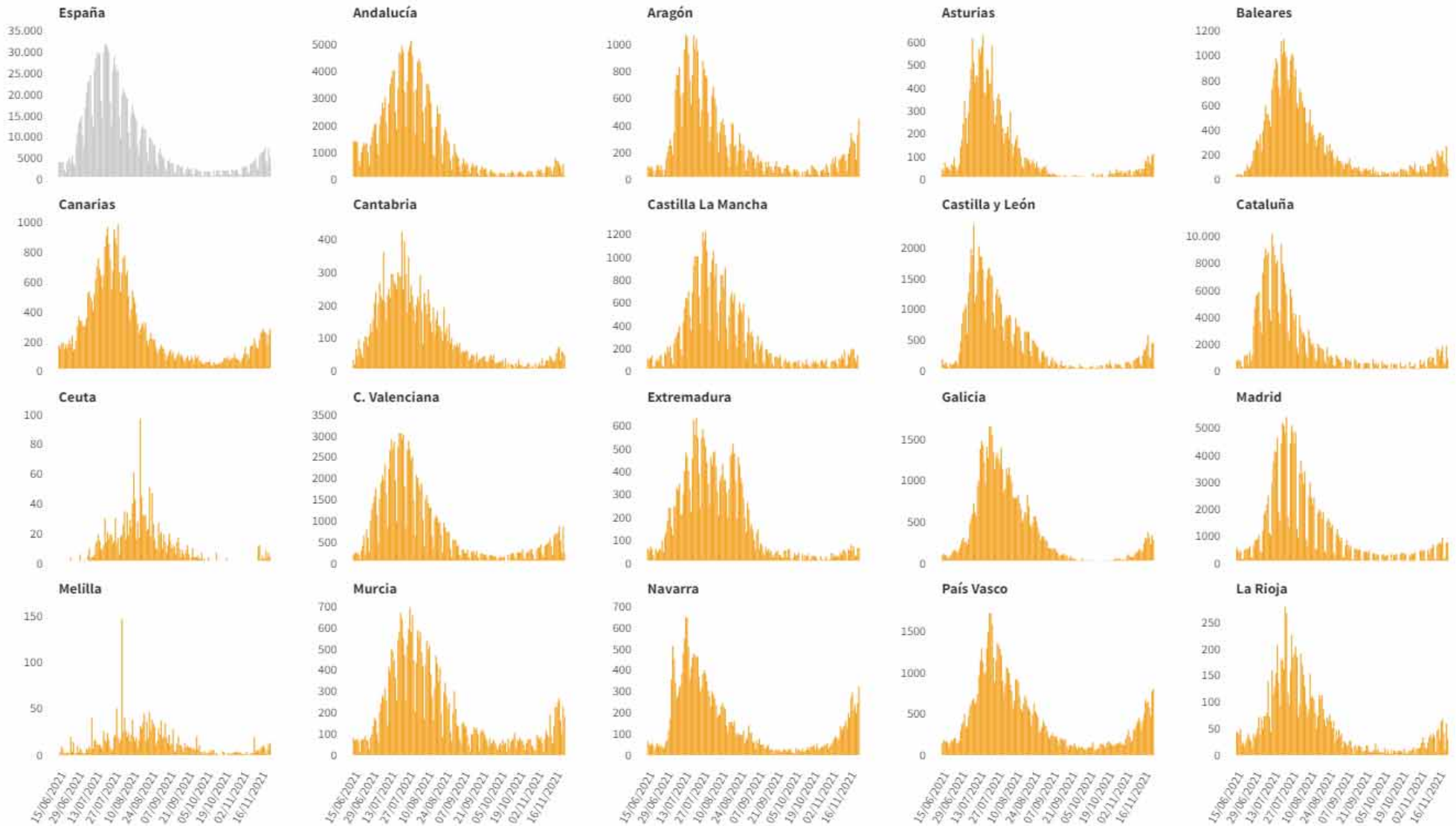
\* En todos los fallecidos diagnosticados en los últimos 7 días consta la fecha de defunción en la ficha de notificación



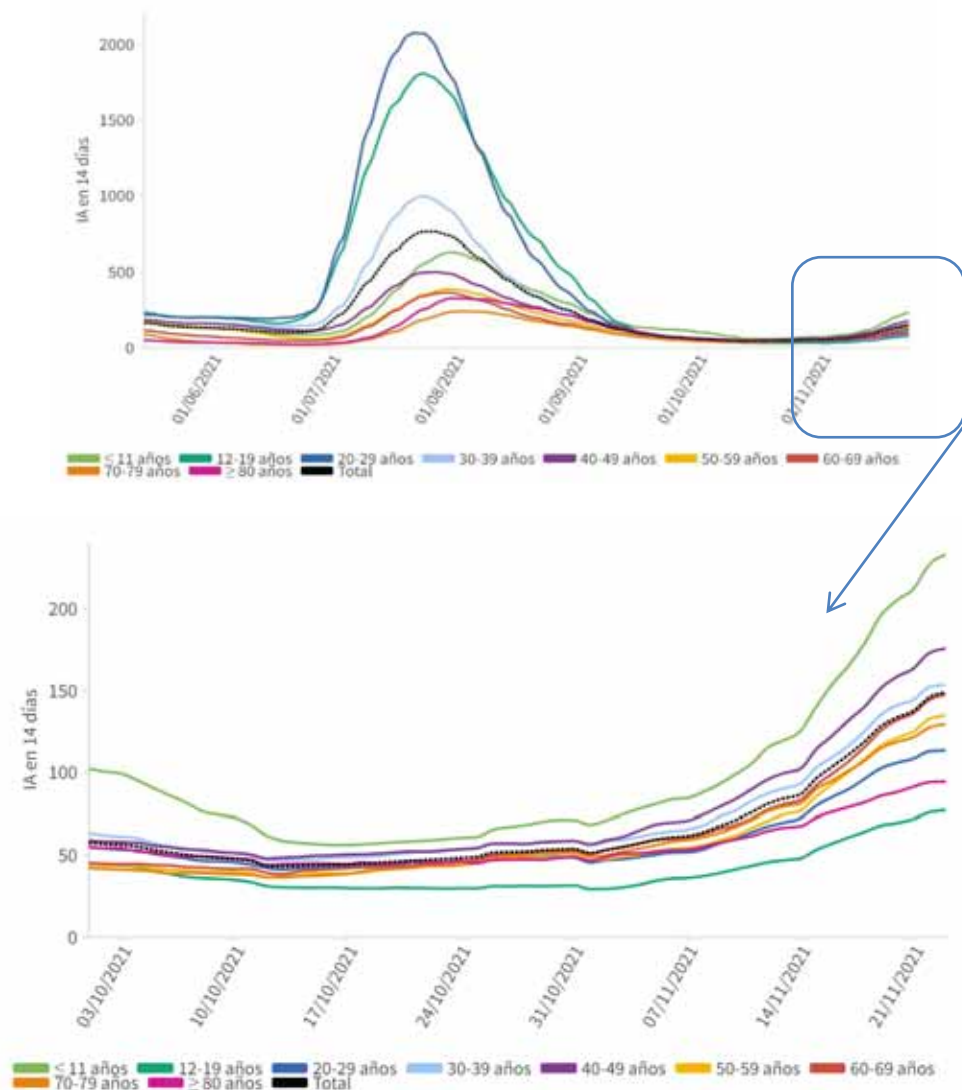
**Tabla 4.** Casos de COVID-19 que han fallecido (total y con fecha de fallecimiento en los últimos 7 días) y letalidad por Comunidades Autónomas en España a 23.11.2021.

CCAA	Total	Con fecha de defunción en los últimos 7 días	Letalidad global de la pandemia
Andalucía	11.327	10	1,4%
Aragón	3.935	6	2,4%
Asturias	2.087	3	2,9%
Baleares	1.018	1	1,0%
Canarias	1.040	5	1,0%
Cantabria	613	1	1,3%
Castilla La Mancha	6.518	9	2,7%
Castilla y León	7.395	13	2,4%
Cataluña	16.012	1	1,7%
Ceuta	128	0	1,7%
C. Valenciana	7.885	21	1,5%
Extremadura	1.994	3	1,9%
Galicia	2.661	3	1,4%
Madrid	16.286	5	1,8%
Melilla	113	0	1,0%
Murcia	1.764	4	1,2%
Navarra	1.260	4	1,4%
País Vasco	5.040	2	1,8%
La Rioja	828	3	2,0%
<b>ESPAÑA</b>	<b>87.904</b>	<b>94</b>	<b>1,7%</b>

**Figura 3.** Casos diarios confirmados de COVID-19 por fecha de diagnóstico desde el 15.06.2021 por Comunidades Autónomas, a 23.11.2021 (datos consolidados a las 15:30 horas del 24.11.2021).



**Figura 4.** Evolución de la incidencia acumulada en 14 días por grupos de edad en España, a 23.11.2021.

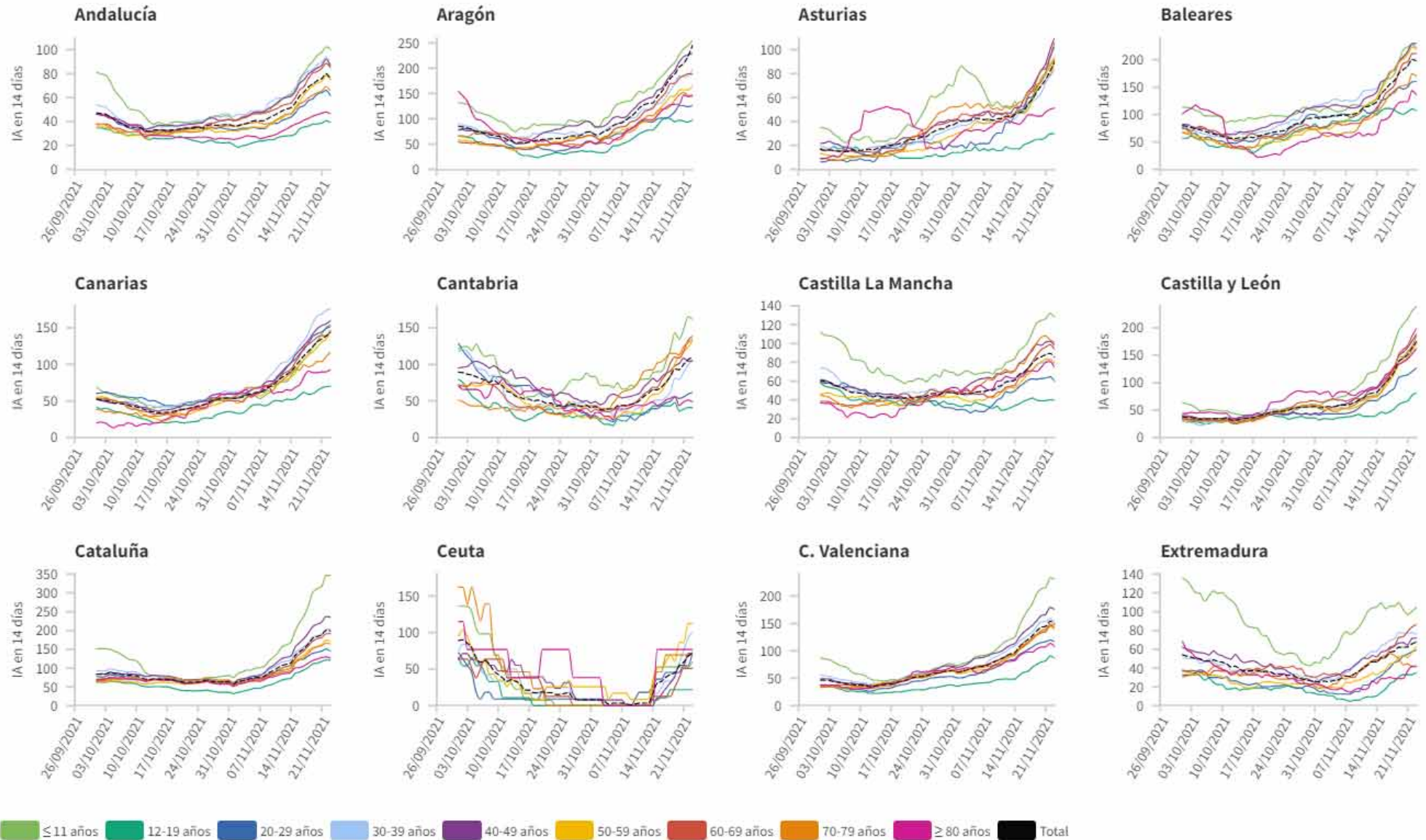


**Tabla 5.** Incidencia acumulada en 14 días por grupos de edad en España y por Comunidades Autónomas, a 23.11.2021 (datos consolidados a las 15:30 horas del 24.11.2021).

CCAA	≤ 11 años	12-19 años	20-29 años	30-39 años	40-49 años	50-59 años	60-69 años	70-79 años	≥ 80 años
Andalucía	100,06	39,18	61,59	85,33	86,42	74,94	85,03	65,65	46,43
Aragón	254,41	97,95	126,53	197,83	228,90	164,43	188,02	147,11	144,73
Asturias	91,92	29,69	102,39	83,88	109,59	93,46	105,58	92,45	51,24
Baleares	221,69	106,83	160,21	222,30	229,42	219,55	211,55	170,15	135,24
Canarias	153,83	70,08	151,74	175,92	159,83	145,79	146,75	116,48	93,09
Cantabria	161,63	40,94	61,38	106,42	104,33	132,28	138,34	133,80	48,73
Castilla La Mancha	128,15	39,66	60,07	78,22	98,00	80,01	93,85	101,82	74,71
Castilla y León	238,72	81,65	126,54	176,64	188,55	170,53	199,01	185,00	162,30
Cataluña	346,77	120,70	144,83	203,51	234,97	170,55	191,86	164,33	126,34
Ceuta	60,44	21,92	72,95	100,89	71,19	112,50	50,91	69,48	76,78
C. Valenciana	231,50	86,68	116,83	152,91	175,79	139,17	142,58	146,85	107,76
Extremadura	104,93	35,40	59,12	75,67	72,10	62,64	86,20	41,36	42,10
Galicia	198,93	67,78	122,09	134,20	145,53	118,51	105,50	106,29	55,91
Madrid	180,56	56,91	82,56	120,47	147,26	101,98	118,15	88,58	67,83
Melilla	49,54	20,89	108,38	247,26	149,98	132,76	178,87	80,04	0,00
Murcia	185,96	76,11	141,66	160,28	182,56	134,11	133,42	105,93	80,26
Navarra	961,89	156,06	264,21	410,62	567,58	345,42	372,41	286,78	194,34
País Vasco	690,73	174,96	253,06	338,91	416,97	280,02	285,95	277,36	137,39
La Rioja	225,35	47,00	88,65	178,03	198,31	169,94	196,19	202,67	157,61
<b>ESPAÑA</b>	<b>233,00</b>	<b>77,12</b>	<b>113,50</b>	<b>153,49</b>	<b>175,66</b>	<b>134,86</b>	<b>147,54</b>	<b>129,52</b>	<b>94,49</b>

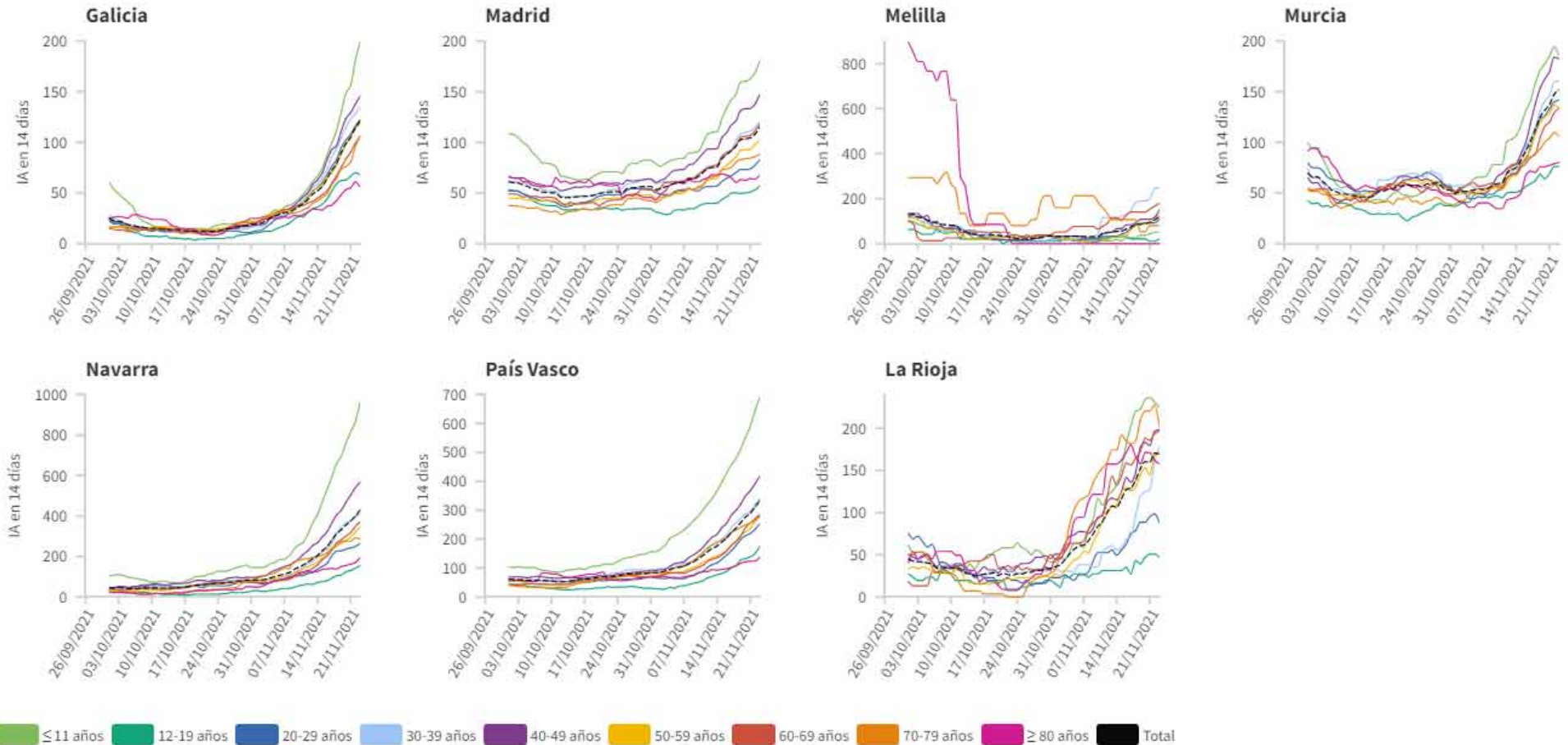
Los grupos de edad corresponden con los mismos de los que se hace seguimiento de la cobertura de vacunación

**Figura 5.** Evolución de la incidencia acumulada en 14 días por grupos de edad desde el 01.10.2021 por Comunidades Autónomas, a 23.11.2021.





**Figura 5(cont.).** Incidencia acumulada en 14 días por grupos de edad desde el 01.10.2021 por Comunidades Autónomas, a 23.11.2021.



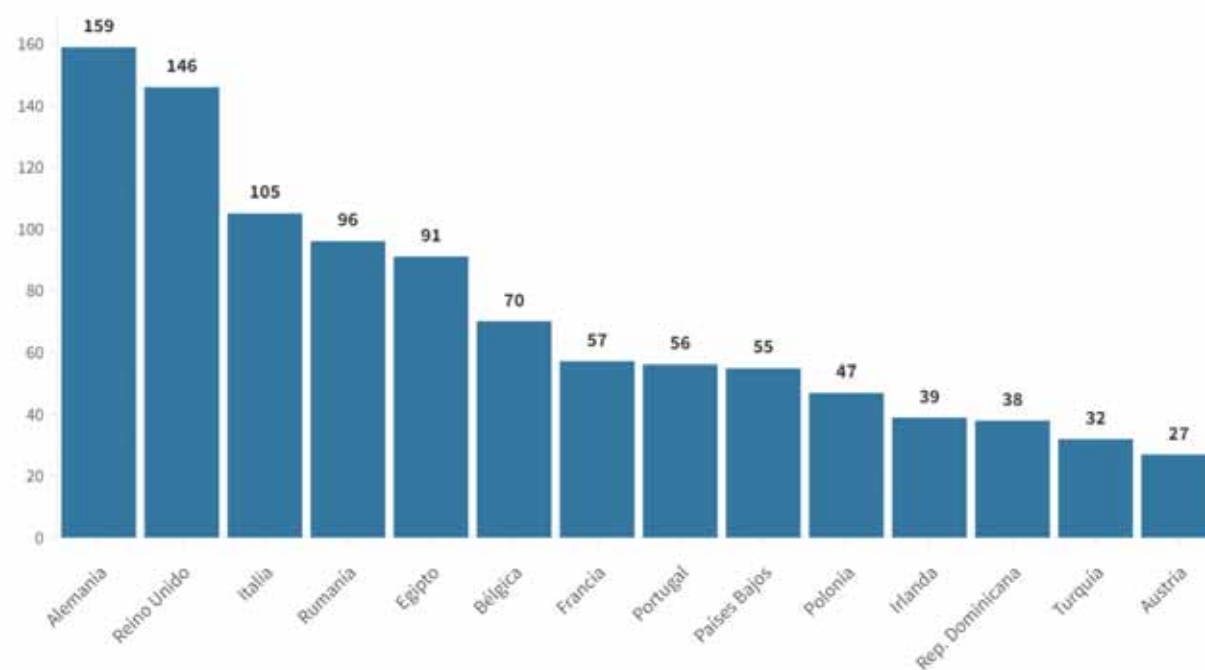
Los grupos de edad corresponden con los mismos de los que se hace seguimiento de la cobertura de vacunación

Tabla 6. Nº de casos COVID-19 importados de otro país

	Diagnósticos desde el 11 de mayo	Diagnósticos en los últimos 7 días
Andalucía	3.806	42
Aragón	523	13
Asturias	65	0
Baleares	857	8
Canarias	3.003	84
Cantabria	167	1
Castilla La Mancha	356	7
Castilla y León	735	8
Cataluña	1.633	31
Ceuta	174	1
C. Valenciana	2.334	45
Extremadura	337	3
Galicia	1.057	6
Madrid	2.829	41
Melilla	177	0
Murcia	667	4
Navarra	325	0
País Vasco	99	0
La Rioja	52	0
<b>ESPAÑA</b>	<b>19.196</b>	<b>294</b>

Fuente: Casos notificados a la Red Nacional de Vigilancia Epidemiológica por las comunidades autónomas clasificados como importados de otro país. Las personas han podido llegar a través de diferentes medios de transporte, incluyendo pateras.

Figura 6. Nº de casos importados según país de origen (los países más frecuentes en las últimas 4 semanas)



## SITUACIÓN INTERNACIONAL *(datos consultados hasta las 10:00 horas del 24.11.2021)*

**Situación en Europa:** Hasta el día de hoy se han notificado al menos 81.669.843 casos confirmados. En la tabla 7 se presentan los datos epidemiológicos detallados de los países de Europa con más casos confirmados.

**Tabla 7.** Detalles de los países con más casos confirmados u otros países de interés de Europa<sup>1,2,3,4</sup>

	Casos confirmados	Nuevos diarios*	Incremento promedio en los últimos 7 días	Incidencia Acumulada 100.000 hab. 14 días	Fallecidos	Nuevos diarios*	Letalidad
<b>Reino Unido</b>	9.932.408	42.484	0,43%	848,9	144.137	165	1,5%
<b>Rusia</b>	9.400.835	33.996	0,39%	364,8	266.579	1.243	2,8%
<b>Turquía</b>	8.596.410	24.856	0,28%	410,9	75.235	193	0,9%
<b>Francia</b>	7.450.691	30.454	0,27%	326,1	118.653	84	1,6%
<b>Alemania</b>	5.497.795	66.884	0,99%	787,5	99.768	335	1,8%
<b>Italia</b>	4.942.135	10.047	0,20%	204,3	133.330	83	2,7%
<b>Polonia</b>	3.377.698	19.935	0,64%	665,0	81.228	398	2,4%
<b>Ucrania</b>	3.353.136	12.729	0,47%	585,2	82.318	720	2,5%
<b>Países Bajos</b>	2.465.288	23.002	0,91%	1.460,9	18.995	29	0,8%
<b>Chequia</b>	2.018.069	14.508	0,81%	1.799,9	32.304	131	1,6%
<b>Rumanía</b>	1.764.251	1.550	0,16%	248,8	55.113	154	3,1%
<b>Bélgica</b>	1.623.560	42.060	1,02%	1.612,6	26.669	101	1,6%
<b>Serbia</b>	1.235.828	2.771	0,25%	659,7	11.281	56	0,9%
<b>Suecia**</b>	1.191.609	2.874	0,11%	141,9	15.094	-	1,3%
<b>Portugal</b>	1.126.318	2.560	0,21%	262,8	18.353	14	1,6%
<b>Austria</b>	1.067.855	11.921	1,39%	2.014,7	11.645	39	1,1%
<b>Suiza</b>	951.489	10	0,57%	713,9	10.959	0	1,2%

<sup>1</sup> Las cifras de fallecidos por COVID-19 notificadas por cada país varían en su definición por lo que dichas cifras, y la letalidad resultante en cada país, no son directamente comparables entre sí.

<sup>2</sup> (-) sin actualizar

<sup>3</sup> Suiza, Austria y Portugal ya no se encuentran entre los quince países con más casos confirmados de Europa. Se siguen incluyendo en la tabla por su histórico.

<sup>4</sup> Datos consultados para casos confirmados y fallecidos (orden alfabético): **Alemania** (Robert Koch Institut), **Francia** (Santé Publique France), **Italia** (Ministerio de Sanidad), **Portugal** (Dirección General de Salud), **Reino Unido** (Public Health England). **Resto de países y territorios:** página web de la Organización Mundial de la Salud (OMS).

\* Los casos y fallecidos nuevos notificados diariamente pueden corresponder a casos diagnosticados y fallecidos de días previos.

\*\* Suecia ha ajustado datos de fallecidos.

**Situación a nivel global y otros países fuera de Europa:** Según la OMS, a nivel global hasta el día de hoy se han notificado al menos 257.469.528 casos y 5.158.211 fallecidos. En la tabla 8 se presenta información detallada de los países con más casos acumulados fuera de Europa.

**Tabla 8.** Detalles de los países con más casos confirmados u otros países de interés fuera de Europa<sup>5,6,7,8</sup>

	Casos confirmados	Nuevos diarios*	Incremento promedio en los últimos 7 días	Incidencia Acumulada 100.000 hab. 14 días	Fallecidos	Nuevos diarios*	Letalidad
<b>Estados Unidos</b>	47.813.785	162.204	0,20%	386,6	772.180	1.230	1,6%
<b>India</b>	34.526.480	7.579	0,02%	11,0	466.147	236	1,4%
<b>Brasil</b>	22.017.276	5.126	0,04%	65,3	612.659	72	2,8%
<b>Irán</b>	6.082.865	5.427	0,09%	106,8	129.053	97	2,1%
<b>Argentina</b>	5.315.348	-	0,03%	41,7	116.377	-	2,2%
<b>Colombia</b>	5.048.061	2.649	0,05%	66,5	128.093	39	2,5%
<b>Indonesia</b>	4.253.992	394	0,01%	1,9	143.753	9	3,4%
<b>México</b>	3.863.362	1.225	0,07%	29,0	292.471	99	7,6%
<b>Sudáfrica</b>	2.930.174	312	0,02%	10,6	89.584	10	3,1%
<b>Filipinas</b>	2.826.853	443	0,04%	20,2	47.288	214	1,7%
<b>Malasia</b>	2.591.486	4.885	0,22%	255,7	30.063	61	1,2%
<b>Perú</b>	2.224.344	1.465	0,06%	52,6	200.866	33	9,0%
<b>Tailandia</b>	2.076.135	5.126	0,32%	134,9	20.489	53	1,0%
<b>Iraq</b>	2.075.248	829	0,04%	29,2	23.686	21	1,1%
<b>Canadá</b>	1.762.434	-	0,14%	92,4	29.481	-	1,7%
<b>Corea del Sur</b>	420.950	2.698	0,75%	72,9	3.328	30	0,8%
<b>Singapur</b>	253.649	1.461	0,84%	582,5	667	5	0,3%
<b>China</b>	127.537	25	0,03%	0,1	5.697	0	4,5%

<sup>5</sup> Las cifras de fallecidos por COVID-19 notificadas por cada país varían en su definición por lo que dichas cifras, y la letalidad resultante en cada país, no son directamente comparables entre sí.

<sup>6</sup> (-) sin actualizar.

<sup>7</sup> China, Singapur y Corea del Sur ya no se encuentran entre los quince países con más casos confirmados fuera de Europa. Se siguen incluyendo en la tabla por su histórico.

<sup>8</sup> Datos consultados para casos confirmados y fallecidos (orden alfabético): **Estados Unidos** (Centers for Disease Control and Prevention). **Resto de países y territorios:** página web de la Organización Mundial de la Salud (OMS).

\* Los casos y fallecidos nuevos notificados diariamente pueden corresponder a casos diagnosticados y fallecidos de días previos.