

Actualización nº 507. Enfermedad por el coronavirus (COVID-19). 19.11.2021 *(datos consolidados a las 14:00 horas del 19.11.2021)*

SITUACIÓN EN ESPAÑA

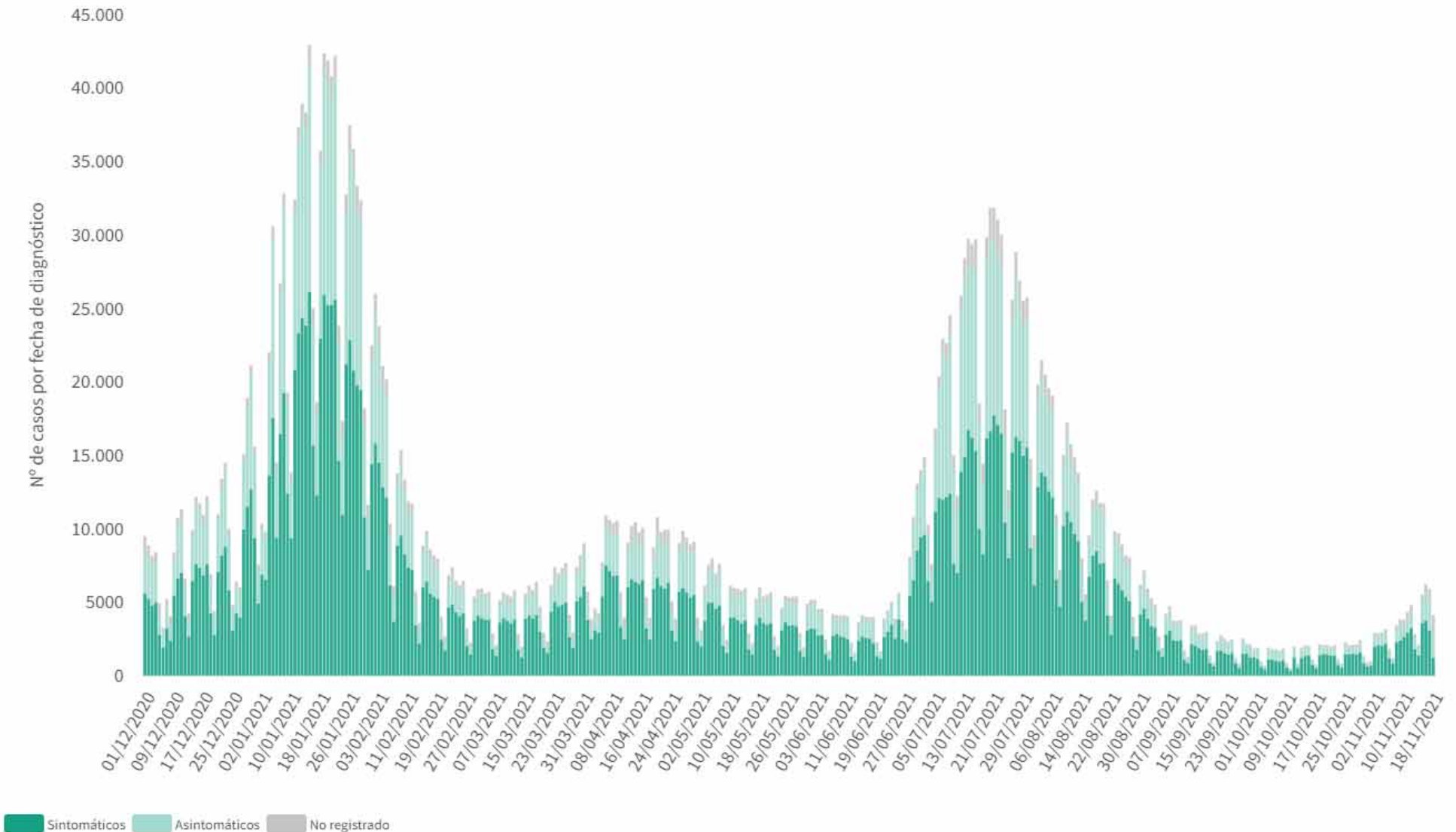
El presente informe se ha realizado con los datos individualizados notificados por las CCAA a la Red Nacional de Vigilancia Epidemiológica (al sistema SiViEs). Se incluyen los casos notificados confirmados con una prueba diagnóstica positiva de infección activa (PDIA) tal como se establece en la [Estrategia de detección precoz, vigilancia y control de COVID-19](#) y además los casos notificados antes del 11 de mayo que requirieron hospitalización, ingreso en UCI o fallecieron con diagnóstico clínico de COVID-19, de acuerdo a las definiciones de caso vigentes en cada momento. Cualquier futura actualización que realicen las CCAA quedarán reflejadas en los informes diarios. En España hasta el momento se han notificado un total de 5.080.663 casos confirmados de COVID-19 y 87.810 fallecidos. Los datos se pueden obtener en [aquí](#).

Tabla 1. Casos de COVID-19 confirmados totales, diagnosticados el día previo y diagnosticados o con fecha de inicio de síntomas en los últimos 14 y 7 días a 19.11.2021

CCAA	Casos totales	Casos diagnosticados el día previo	Casos diagnosticados en los últimos 14 días		Casos diagnosticados en los últimos 7 días		Casos diagnosticados con fecha de inicio de síntomas en los últimos 14d.		Casos diagnosticados con fecha de inicio de síntomas en los últimos 7d.	
			Nº	IA*	Nº	IA*	Nº	IA*	Nº	IA*
Andalucía	815.420	105	5.139	60,71	2.854	33,72	2.105	24,87	702	8,29
Aragón	165.849	281	2.388	179,63	1.433	107,79	1.339	100,72	615	46,26
Asturias	72.249	77	598	58,70	372	36,51	85	8,34	47	4,61
Baleares	103.301	94	1.785	152,36	1.050	89,63	1.395	119,07	626	53,43
Canarias	100.370	252	2.520	115,81	1.476	67,83	1.637	75,23	700	32,17
Cantabria	47.387	70	487	83,55	302	51,81	306	52,50	141	24,19
Castilla La Mancha	242.689	8	1.361	66,55	693	33,88	801	39,16	289	14,13
Castilla y León	305.039	394	2.820	117,75	1.785	74,53	1.632	68,14	782	32,65
Cataluña	945.522	698	11.867	152,52	6.936	89,15	5.919	76,08	2.418	31,08
Ceuta	7.621	3	36	42,75	33	39,19	24	28,50	14	16,63
C. Valenciana	522.979	180	5.761	113,91	3.196	63,20	3.741	73,97	1.445	28,57
Extremadura	104.002	53	618	58,08	360	33,83	320	30,08	135	12,69
Galicia	189.397	149	1.988	73,58	1.310	48,49	1.179	43,64	530	19,62
Madrid	907.083	590	6.278	92,60	3.641	53,70	3.775	55,68	1.439	21,22
Melilla	11.153	8	71	81,54	43	49,38	57	65,46	27	31,01
Murcia	144.500	199	1.648	109,05	1.121	74,18	1.065	70,47	495	32,75
Navarra	85.762	283	2.059	311,40	1.361	205,84	1.328	200,85	698	105,57
País Vasco	270.126	606	5.249	236,39	3.318	149,43	35	1,58	6	0,27
La Rioja	40.214	64	446	139,41	269	84,09	294	91,90	121	37,82
ESPAÑA	5.080.663	4.114	53.119	111,95	31.553	66,50	27.037	56,98	11.230	23,67

* IA: Incidencia acumulada (casos diagnosticados/100.000 habitantes). Se utiliza como denominador para el cálculo de la IA las cifras oficiales de población del INE del padrón municipal a 01.01.2020

Figura 1. Casos diarios confirmados de COVID-19 en España desde el 01.12.2020 a 18.11.2021 (datos consolidados a las 14:00 horas del 19.11.2021).



A continuación se presenta la situación de la capacidad asistencia y actividad COVID-19 en los hospitales españoles. Para el análisis de los casos confirmados que han precisado ingreso, tanto hospitalario como específicamente en UCI, se puede consultar los datos disponibles [aquí](#).

Tabla 2. Situación capacidad asistencial y actividad Covid-19 en hospitales

CCAA	Total Pacientes COVID hospitalizados	Tasa de ocupación hospitalaria por 100.000 hab.	% Camas Ocupadas COVID	Número Pacientes COVID en UCI	Tasa de ocupación UCI por 100.000 hab.	% Camas Ocupadas UCI COVID	Ingresos COVID últimas 24h	Altas COVID últimas 24h
Andalucía	215	2,54	1,21%	44	0,52	2,38%	28	26
Aragón	120	9,03	2,86%	24	1,81	10,91%	18	17
Asturias	36	3,53	1,04%	7	0,69	2,51%	6	2
Baleares	80	6,83	2,31%	28	2,39	8,51%	17	10
Canarias	164	7,54	2,96%	29	1,33	6,09%	18	12
Cantabria	14	2,40	0,95%	1	0,17	0,85%	4	5
Castilla La Mancha	111	5,43	2,25%	16	0,78	4,58%	10	9
Castilla y León	150	6,26	2,24%	17	0,71	4,07%	17	16
Cataluña	459	5,90	1,85%	103	1,32	8,71%	65	52
Ceuta	1	1,19	0,52%	1	1,19	5,88%	0	0
C. Valenciana	270	5,34	2,42%	52	1,03	6,74%	43	29
Extremadura	21	1,97	0,69%	5	0,47	2,59%	2	3
Galicia	57	2,11	0,68%	10	0,37	1,35%	9	7
Madrid	411	6,06	2,44%	68	1,00	6,06%	47	76
Melilla	2	2,30	1,10%	0	0,00	0,00%	1	1
Murcia	46	3,04	1,12%	10	0,66	2,16%	14	10
Navarra	49	7,41	2,58%	7	1,06	5,93%	6	5
País Vasco	167	7,52	3,35%	31	1,40	7,67%	46	15
La Rioja	25	7,81	3,46%	5	1,56	9,43%	3	2
Total general	2.398	5,05	1,93%	458	0,97	5,02%	354	297

Fuente: Notificación de los hospitales al Ministerio de Sanidad

(1) Información referida al día 18/11/2021, con los últimos datos disponibles a las 15:00 del día 19 de Noviembre de 2021

Nota: El criterio de cómputo incluye a pacientes que presentan clínica Covid que debe ser tratada en régimen de hospitalización, bien con infección confirmada bien pendiente de confirmar.

Puede acceder a los datos en abierto de la capacidad asistencial [aquí](#).

Tabla 3. Total de Pruebas diagnósticas realizadas del 09.11.2021 al 15.11.2021 (Datos provisionales con información actualizada a 19.11.2021)

CCAA	PCR	Test de antígeno	Total de pruebas	Tasa por 100.000 hab.	Positividad
Andalucía	47.278	24.381	71.659	851,64	4,21%
Aragón	10.401	5.709	16.110	1.221,11	7,77%
Asturias	11.437	2.643	14.080	1.376,61	2,60%
Baleares	13.823	2.062	15.885	1.381,95	5,55%
Canarias	20.165	12.359	32.524	1.510,36	3,93%
Cantabria	5.974	2.295	8.269	1.423,04	3,28%
Castilla La Mancha	10.008	4.784	14.792	727,64	4,55%
Castilla y León	20.188	8.517	28.705	1.196,27	5,64%
Cataluña	105.916	61.834	167.750	2.185,61	3,94%
Ceuta	270	577	847	999,09	4,72%
C. Valenciana	35.796	14.079	49.875	996,75	6,96%
Extremadura	7.660	8.187	15.847	1.484,20	2,30%
Galicia	18.518	14.802	33.320	1.234,30	3,25%
Madrid	51.173	52.596	103.769	1.557,30	3,53%
Melilla	461	743	1.204	1.392,12	2,24%
Murcia	11.703	5.244	16.947	1.134,41	4,31%
Navarra	8.656	8.336	16.992	2.597,32	7,22%
País Vasco	19.572	14.928	34.500	1.562,66	7,59%
La Rioja	3.413	1.983	5.396	1.703,29	4,21%
ESPAÑA	402.412	246.059	648.471	1.378,96	4,54%

Puede acceder a los datos en abierto de las pruebas realizadas [aquí](#).

Figura 2. Evolución semanal de la tasa de pruebas diagnósticas y porcentaje positividad

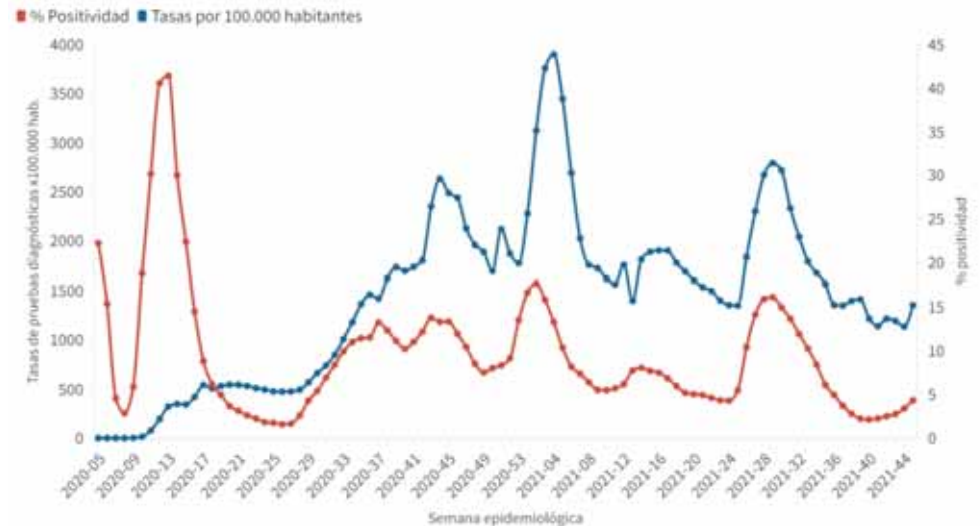
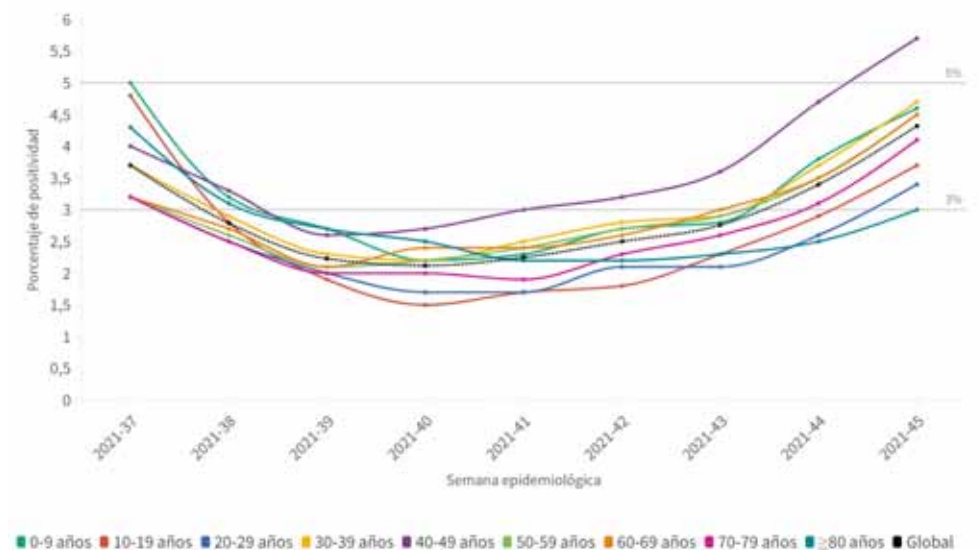
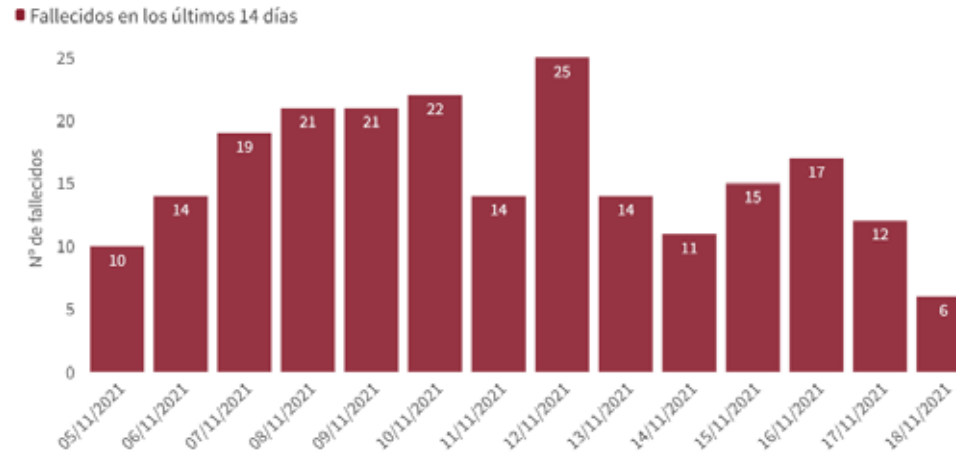


Figura 3. Evolución de la positividad por grupos de edad desde la semana 37 de 2021



fall

Figura 4. Número de fallecidos diarios por COVID-19 por fecha de defunción en España a 18.11.2021 (datos consolidados a las 14:00 horas del 19.11.2021).



* En todos los fallecidos diagnosticados en los últimos 7 días consta la fecha de defunción en la ficha de notificación

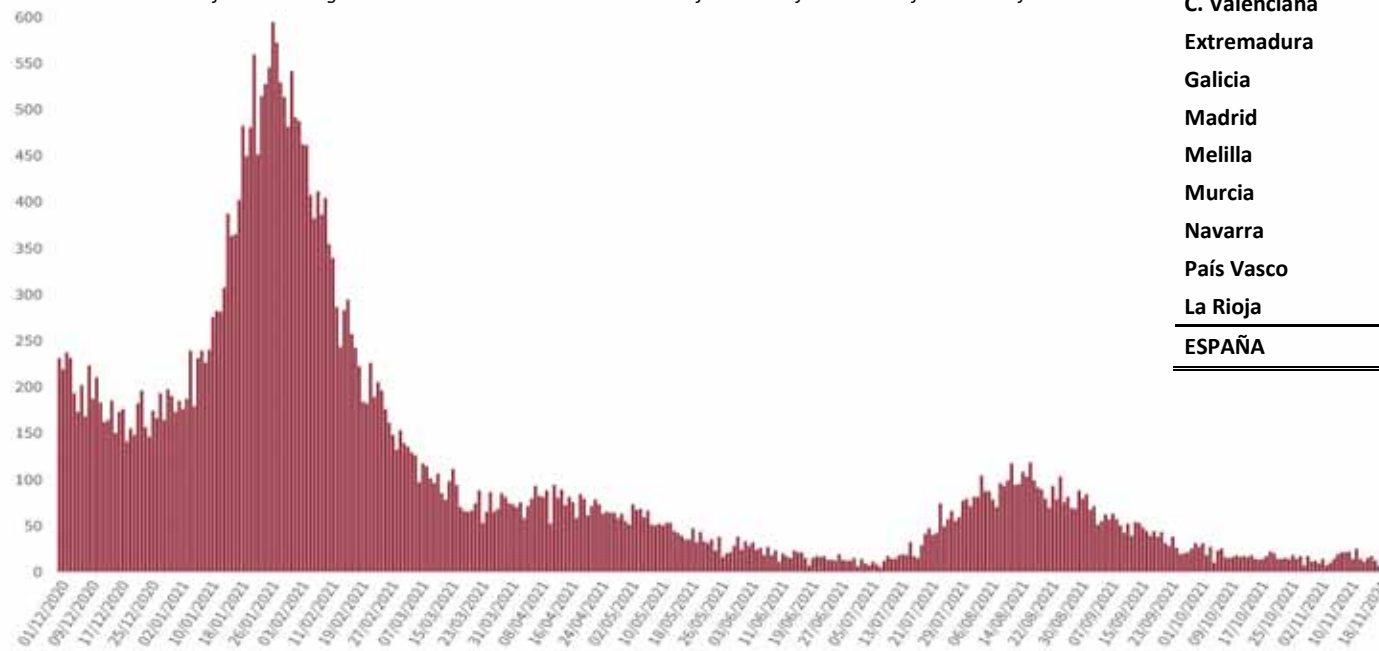


Tabla 4. Casos de COVID-19 que han fallecido (total y con fecha de fallecimiento en los últimos 7 días) y letalidad por Comunidades Autónomas en España a 18.11.2021.

CCAA	Total	Con fecha de defunción en los últimos 7 días	Letalidad global de la pandemia
Andalucía	11.317	8	1,4%
Aragón	3.926	9	2,4%
Asturias	2.086	5	2,9%
Baleares	1.012	1	1,0%
Canarias	1.036	10	1,0%
Cantabria	612	1	1,3%
Castilla La Mancha	6.510	6	2,7%
Castilla y León	7.384	12	2,4%
Cataluña	16.000	5	1,7%
Ceuta	128	0	1,7%
C. Valenciana	7.867	17	1,5%
Extremadura	1.992	2	1,9%
Galicia	2.659	6	1,4%
Madrid	16.281	12	1,8%
Melilla	113	0	1,0%
Murcia	1.761	3	1,2%
Navarra	1.257	1	1,5%
País Vasco	5.042	1	1,9%
La Rioja	827	1	2,1%
ESPAÑA	87.810	100	1,7%

Centro de Coordinación de Alertas y Emergencias Sanitarias

Figura 5. Casos diarios confirmados de COVID-19 por fecha de diagnóstico desde el 15.06.2020 por Comunidades Autónomas, a 18.11.2021 (datos consolidados a las 14:30 horas del 19.11.2021).

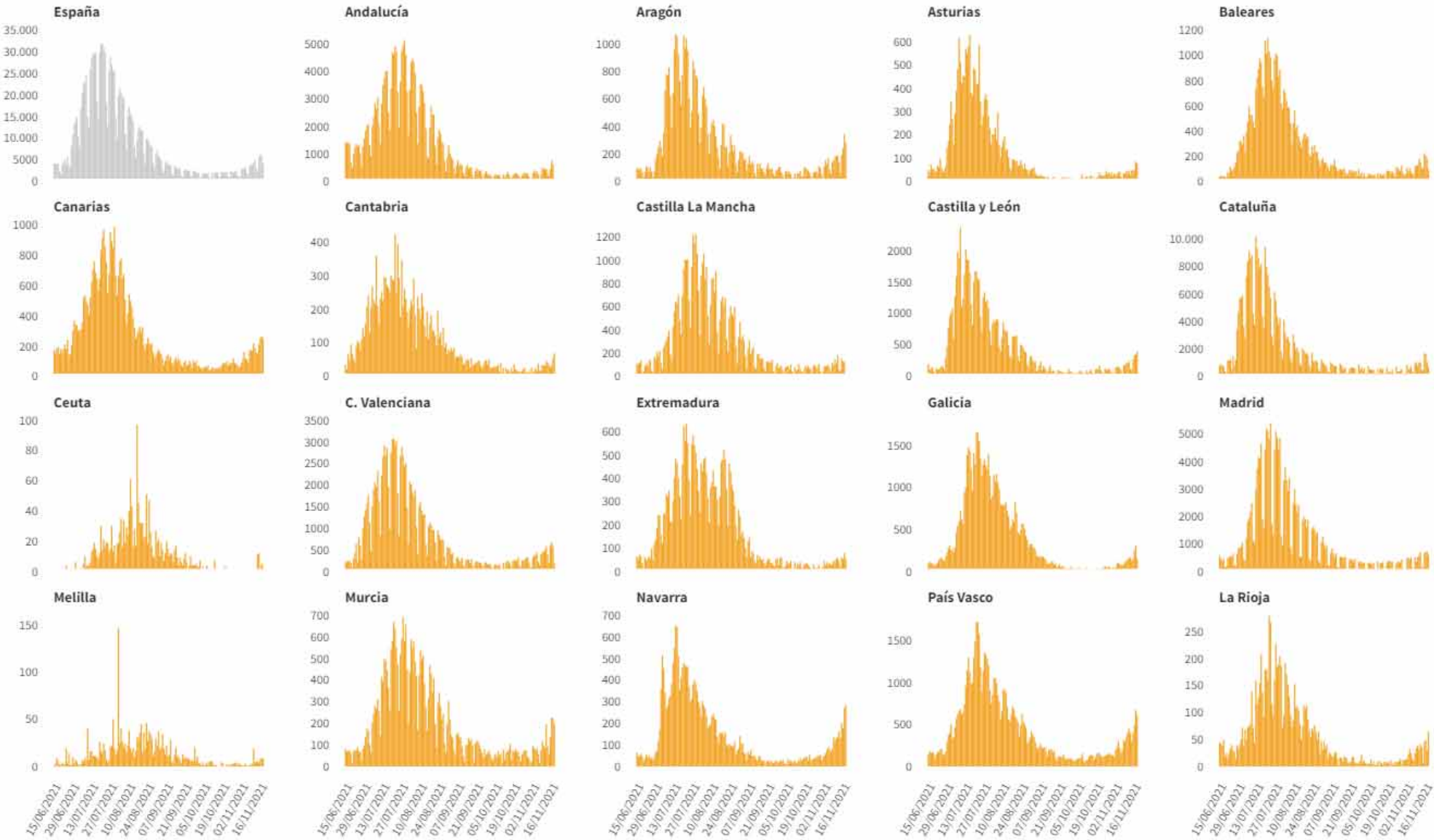


Figura 6. Evolución de la incidencia acumulada en 14 días por grupos de edad en España, a 18.11.2021.

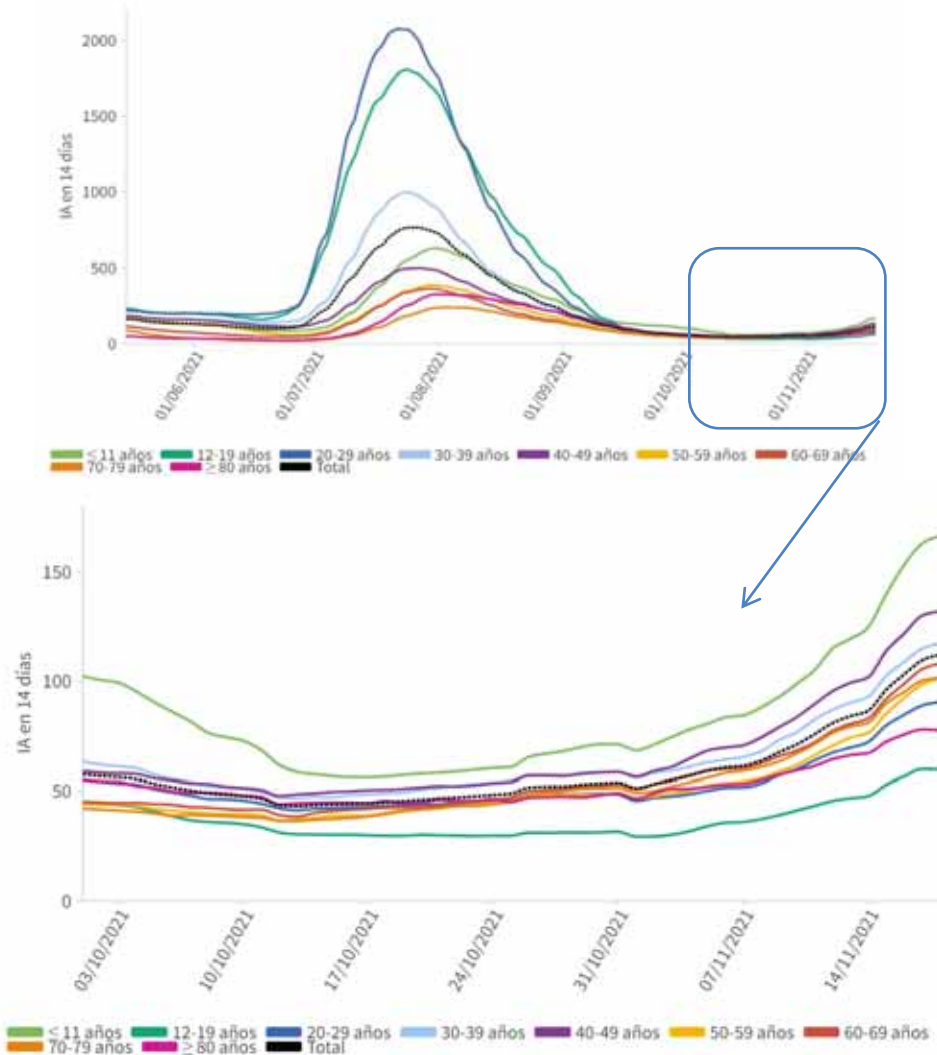
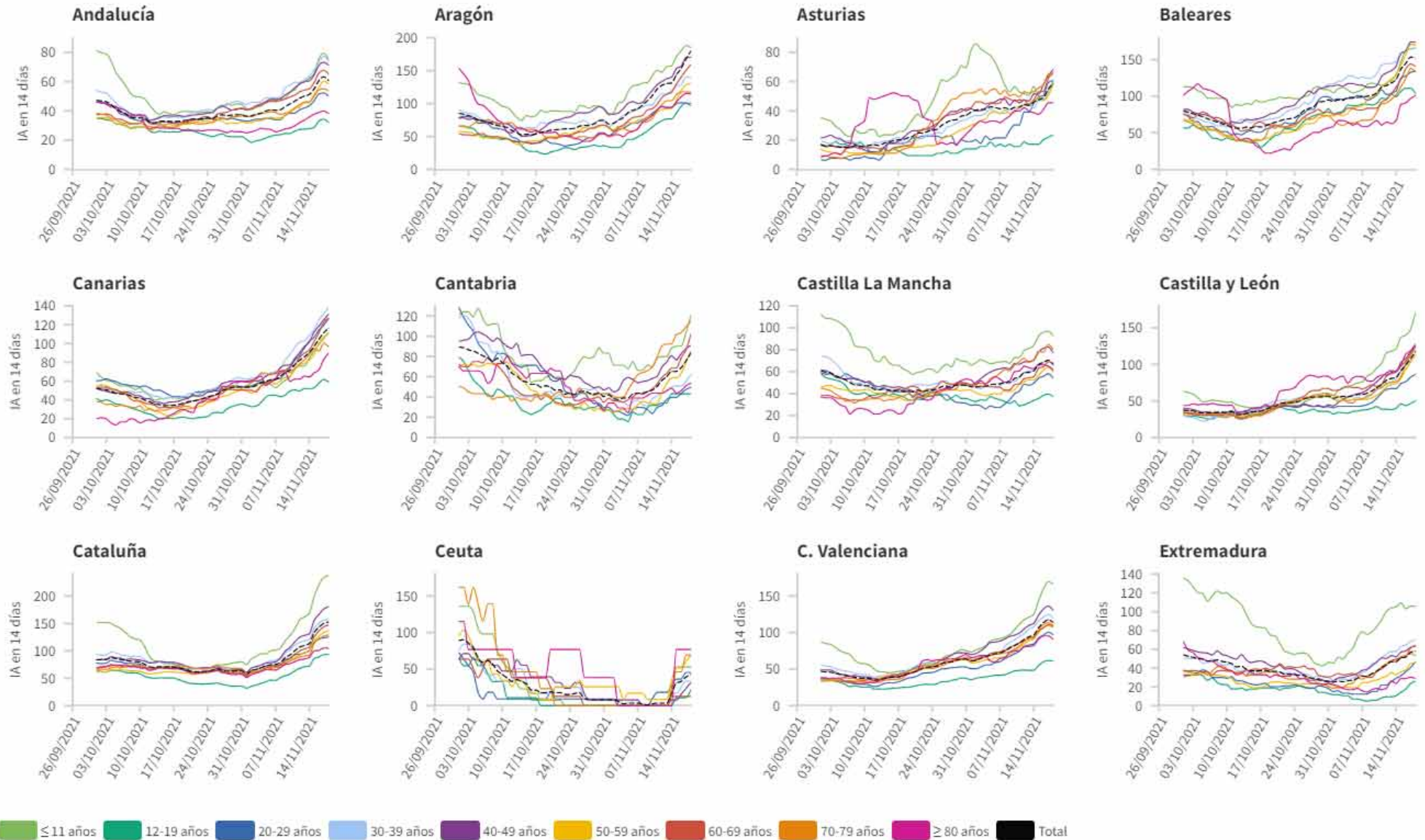


Tabla 5. Incidencia acumulada en 14 días por grupos de edad en España y por Comunidades Autónomas, a 18.11.2021 (datos consolidados a las 17:00 horas del 19.11.2021).

CCAA	≤ 11 años	12-19 años	20-29 años	30-39 años	40-49 años	50-59 años	60-69 años	70-79 años	≥ 80 años
Andalucía	75,07	32,14	49,96	74,02	71,19	58,42	65,06	53,66	38,21
Aragón	185,09	96,01	100,46	140,00	170,28	130,63	159,24	116,85	114,36
Asturias	60,10	23,44	60,67	56,79	68,27	58,41	66,15	64,99	45,54
Baleares	166,09	103,69	134,11	170,15	174,13	170,09	140,75	134,13	100,92
Canarias	111,54	58,96	126,32	138,61	130,95	110,98	126,76	96,42	89,76
Cantabria	120,79	43,22	49,50	62,44	91,03	85,59	102,14	114,95	53,60
Castilla La Mancha	92,63	37,36	54,11	60,55	77,13	59,84	67,29	80,45	62,13
Castilla y León	170,58	50,20	86,25	116,89	125,51	113,60	123,36	123,06	127,43
Cataluña	237,36	93,57	125,40	157,18	180,52	137,02	147,09	129,07	104,88
Ceuta	52,88	21,92	45,59	33,63	31,64	69,23	12,73	69,48	76,78
C. Valenciana	166,29	61,01	97,26	119,77	130,23	107,00	108,83	109,40	90,77
Extremadura	105,83	25,96	46,77	69,67	63,33	45,50	63,85	53,33	28,95
Galicia	101,89	54,44	77,06	87,81	89,12	73,17	62,26	60,39	39,69
Madrid	142,90	49,14	67,34	96,04	117,24	82,03	92,84	78,70	59,32
Melilla	24,77	20,89	83,37	164,84	91,65	79,65	140,54	106,72	0,00
Murcia	142,71	58,49	95,79	104,30	124,33	97,54	81,68	82,61	68,80
Navarra	661,30	104,63	223,11	304,89	401,84	255,45	264,07	249,14	138,46
País Vasco	473,45	107,94	176,15	255,24	297,40	192,37	190,63	231,37	107,00
La Rioja	219,79	39,17	82,08	96,65	149,21	132,18	167,03	181,33	171,12
ESPAÑA	166,18	59,94	90,36	117,15	131,82	101,23	107,98	101,49	77,56

Los grupos de edad corresponden con los mismos de los que se hace seguimiento de la cobertura de vacunación

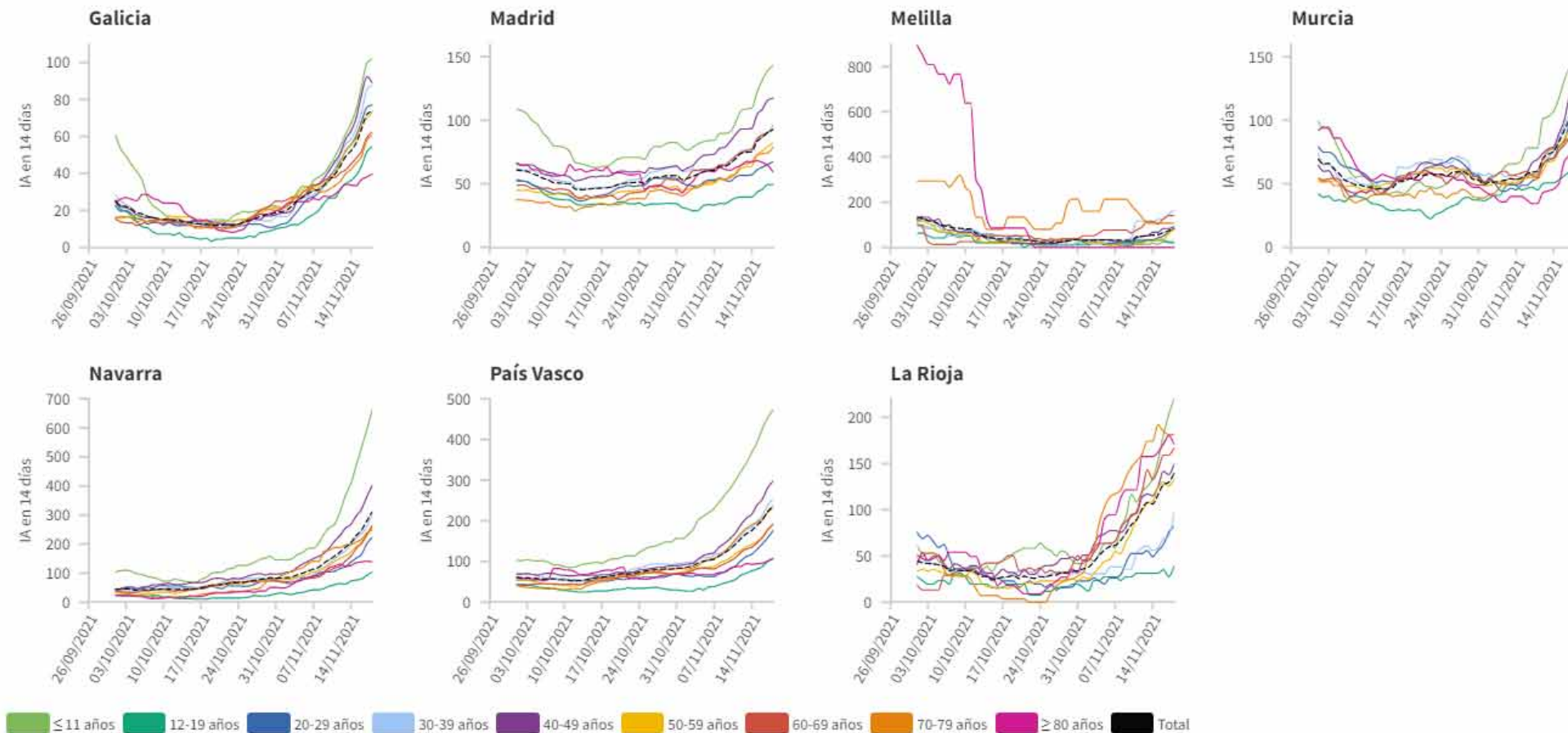
Figura 7. Evolución de la incidencia acumulada en 14 días por grupos de edad desde el 01.10.2021 por Comunidades Autónomas, a 18.11.2021.



Los grupos de edad corresponden con los mismos de los que se hace seguimiento de la cobertura de vacunación

ACTUALIZACIÓN Nº 507. ENTERRADA POR EL CORONAVIRUS (COVID-19). 19.11.2021

Figura 7(cont.). Incidencia acumulada en 14 días por grupos de edad desde el 01.10.2021 por Comunidades Autónomas, a 18.11.2021.



Los grupos de edad corresponden con los mismos de los que se hace seguimiento de la cobertura de vacunación

Figura 8. Distribución de casos de COVID-19 notificados por semana epidemiológica de diagnóstico y proporción de casos por grupos de edad desde el inicio de la pandemia (Datos hasta la última semana completa)

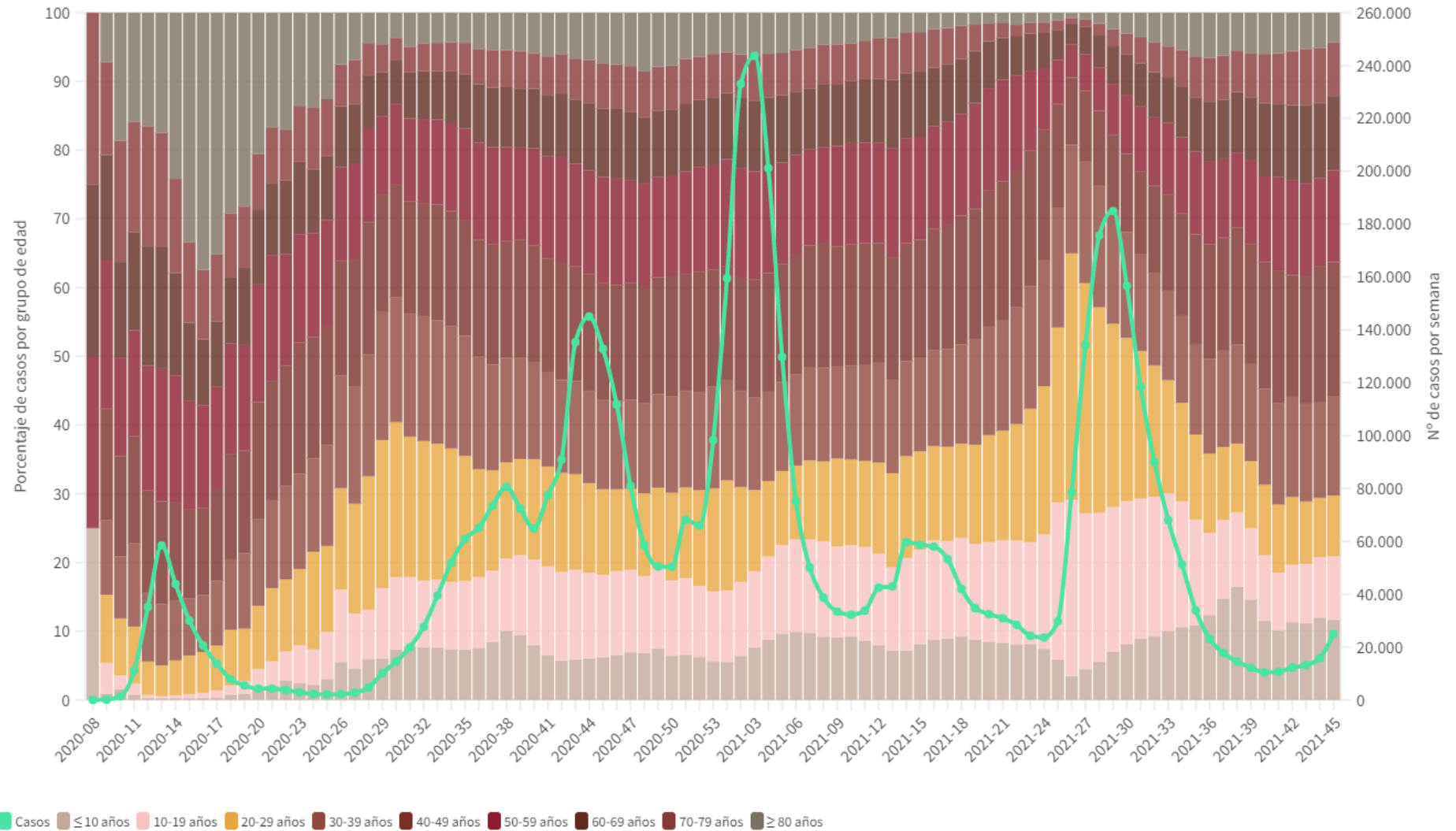
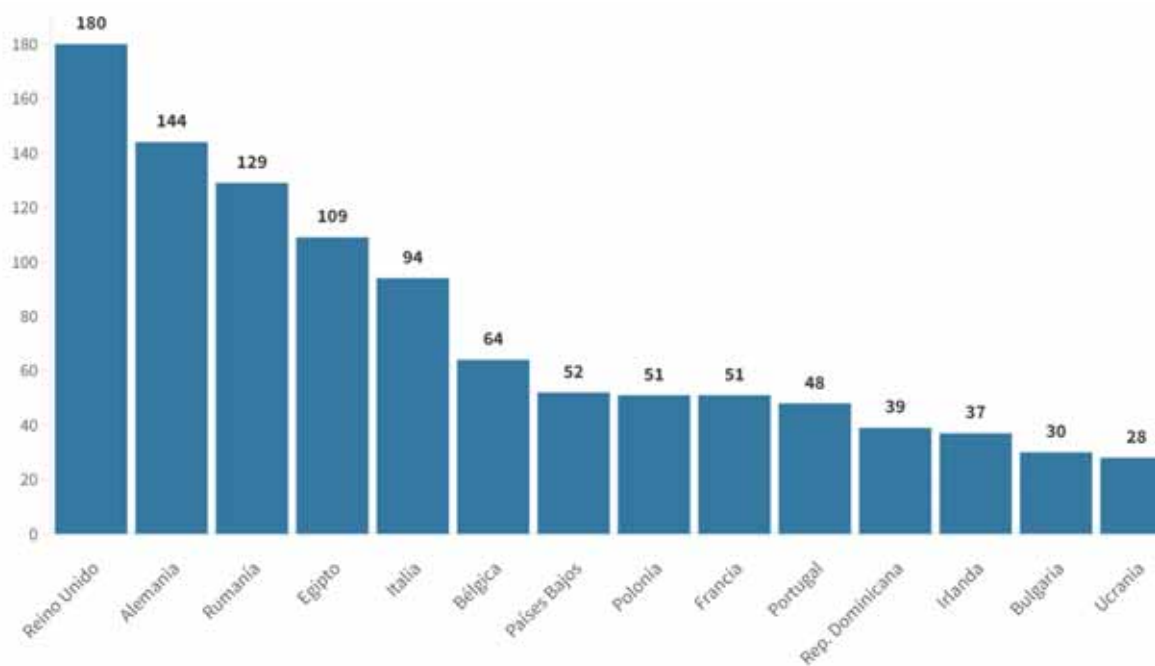


Tabla 6. Nº de casos COVID-19 importados de otro país

	Diagnósticos desde el 11 de mayo	Diagnósticos en los últimos 7 días
Andalucía	3.772	41
Aragón	516	9
Asturias	65	0
Baleares	848	9
Canarias	2.942	112
Cantabria	168	2
Castilla La Mancha	349	9
Castilla y León	729	5
Cataluña	1.606	39
Ceuta	173	0
C. Valenciana	2.283	42
Extremadura	334	16
Galicia	1.047	23
Madrid	2.790	73
Melilla	177	0
Murcia	664	7
Navarra	325	0
País Vasco	99	0
La Rioja	52	2
ESPAÑA	18.939	389

Figura 9. Nº de casos importados según país de origen (los países más frecuentes en las últimas 4 semanas)



Fuente: Casos notificados a la Red Nacional de Vigilancia Epidemiológica por las comunidades autónomas clasificados como importados de otro país. Las personas han podido llegar a través de diferentes medios de transporte, incluyendo pateras.

PERSONAL SANITARIO

Hasta el 18.11.2021 se han notificado 151.859 casos confirmados en personal sanitario (utilizando la información agregada hasta el día 10 de mayo y la información individualizada desde el día 11 de mayo). A continuación se reflejan los datos recogidos según la nueva estrategia de vigilancia desde el 11.05.2020

Tabla 7. Casos confirmados en personal sanitario desde el 11.05.2020 por Comunidades Autónomas, a 18.11.2021 (datos consolidados a las 14:00 horas del 19.11.2021).

	Total notificados	Diagnosticados en los últimos 14 días	Diagnosticados en los últimos 7 días	Con fecha de inicio de síntomas en los últimos 14d.	Con fecha de inicio de síntomas en los últimos 7d.
Andalucía	12.913	89	51	64	28
Aragón	4.955	57	26	35	8
Asturias	1.860	9	3	2	0
Baleares	1.822	11	4	11	1
Canarias	1.993	50	29	41	19
Cantabria	2.286	24	15	18	12
Castilla La Mancha	6.590	63	33	42	17
Castilla y León	9.740	78	48	60	29
Cataluña	15.282	198	95	156	72
Ceuta	133	3	3	3	3
C. Valenciana	15.262	243	121	185	81
Extremadura	2.799	19	9	11	3
Galicia	5.716	98	59	59	31
Madrid	8.581	132	54	107	35
Melilla	477	4	4	4	3
Murcia	4.670	89	57	68	41
Navarra	4.076	127	88	88	48
País Vasco	607	13	4	8	1
La Rioja	1.677	10	8	10	4
ESPAÑA	101.439	1.317	711	972	436

Tabla 8. Ámbito de exposición en personal sanitario en función del centro de trabajo desde el 11.05.2020 a 18.11.2021 (datos consolidados a las 14:00 horas del 19.11.2021).

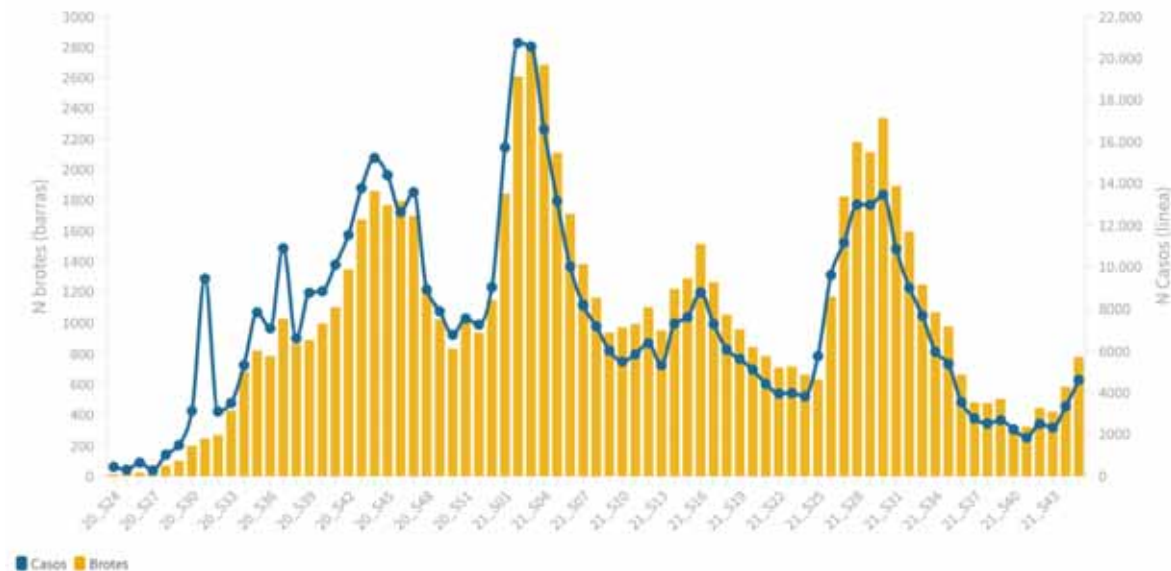
Ámbito de exposición (ámbito probable de contagio)	Personal sanitario de centro sanitario	Personal sanitario de centro sociosanitario	Personal sanitario de otro tipo de centro	Total
Centro Sanitario	12.564	430	325	13.319
Centro Sociosanitario	649	8.680	196	9.525
Domicilio	11.198	3.435	3.145	17.778
Escolar	60	30	48	138
Laboral	8.002	3.807	1.405	13.214
Social	1.802	504	523	2.829
Otros ámbitos	3.218	1.238	1.016	5.472
Desconocido	26.085	8.497	4.582	39.164
Total	63.578	26.621	11.240	101.439

INFORME DE SITUACIÓN DE BROTES COVID-19. 19 de noviembre de 2021

Los datos presentados en este informe hacen referencia a los casos que se han podido trazar y asociar a un brote, y en los que se puede especificar el ámbito en el que se han producido. A efectos de notificación al CCAES se define brote como cualquier agrupación de 3 o más casos con infección activa en los que se ha establecido un vínculo epidemiológico. Se excluyen en la notificación aquellos que afectan únicamente a los convivientes de un mismo domicilio. Entre las limitaciones de este informe está el hecho de que en ciertos ámbitos puede ser complicado identificar la fuente de infección y, por lo tanto, pueden estar infraestimados como, por ejemplo, los brotes asociados a espacios de uso público y eventos o a lugares donde se reúnen personas desconocidas, particularmente en interiores. Otra limitación de esta información es que sobredimensiona aquellos ámbitos en las que se puede hacer trazabilidad de los casos, como pueden ser las residencias de mayores o los centros educativos, así como aquellos brotes que se producen entre familiares y personas que se conocen.

Desde el inicio del seguimiento, se han comunicado al CCAES 79.584 brotes con 557.510 casos. En la figura 10 se observa que la distribución de brotes ha presentado cuatro picos coincidentes con la curva de incidencia acumulada en la comunidad. Desde la semana 41 se observa un aumento del número de brotes y casos asociados. En la semana 45 se han notificado 780 brotes con 4.611 casos, aumentando con respecto a las semanas anteriores. La distribución de brotes y casos asociados por ámbito puede observarse en la figura 11.

Figura 10. Distribución de brotes y casos asociados por semana epidemiológica de notificación a la comunidad autónoma. Datos hasta la semana 45 (8-14 noviembre).



- En la semana 45 se han comunicado 201 brotes en **ámbito social** con 1.178 casos asociados. La mayoría de los brotes y casos notificados en este ámbito están vinculados a reuniones de familiares y/o amigos en ámbito privado, eventos organizados y viajes. Además, en la semana 45, se han notificado 171 **brotes familiares que afectan a varios domicilios** con 787 casos asociados.
- En la semana 45 se han notificado 135 brotes con 892 casos en **centros educativos**. La mayoría de estos brotes se han identificado en educación primaria e infantil. El impacto en la actividad educativa es bajo, de manera que, en la última semana, el 99,8% de las aulas están en funcionamiento sin estar cuarentenadas.
- En el **ámbito laboral**, en la semana 45, se han comunicado 73 brotes y 403 casos. Los brotes más frecuentes dentro de este ámbito, en esta semana, se han producido en el sector industrial y de la construcción.
- En la semana 45 se han notificado 2 brotes con 14 casos en **colectivos socialmente vulnerables** asociados a la llegada de pateras.
- En **centros socio-sanitarios**, en la semana 45 se han notificado 34 brotes y 252 casos asociados. También se han notificado 15 brotes con 92 casos en **centros sanitarios**.
- En la semana 45 se han notificado 142 brotes con 953 casos de **ámbito mixto**, donde la transmisión se extiende en diferentes ámbitos. De ellos, el 40,1% presenta un componente social, el 23,4% presentan un componente laboral y el 21,1% un componente educativo.

Centro de Coordinación de Alertas y Emergencias Sanitarias

Figura 11. Número de brotes y casos asociados por ámbito y semana de notificación. Datos hasta la semana 45 (8-14 noviembre).



SITUACIÓN INTERNACIONAL (datos consultados hasta las 10:00 horas del 19.11.2021)

Situación en Europa: Hasta el día de hoy se han notificado al menos 79.873.904 casos confirmados. En la tabla 9 se presentan los datos epidemiológicos detallados de los países de Europa con más casos confirmados.

Tabla 9. Detalles de los países con más casos confirmados u otros países de interés de Europa^{1,2,3,4}

	Casos confirmados	Nuevos diarios*	Incremento promedio en los últimos 7 días	Incidencia Acumulada 100.000 hab. 14 días	Fallecidos	Nuevos diarios*	Letalidad
Reino Unido	9.721.916	46.807	0,41%	771,3	143.559	199	1,5%
Rusia	9.219.912	37.374	0,42%	377,9	260.335	1.251	2,8%
Turquía	8.480.986	23.867	0,28%	438,7	74.202	229	0,9%
Francia	7.351.324	20.366	0,19%	240,2	118.373	57	1,6%
Alemania	5.248.291	52.970	0,86%	649,0	98.739	201	1,9%
Italia	4.893.887	10.638	0,17%	174,3	133.034	69	2,7%
Ucrania	3.284.008	20.591	0,57%	661,1	79.506	752	2,4%
Polonia	3.279.787	24.912	0,52%	577,2	79.994	370	2,4%
Países Bajos	2.355.232	20.760	0,74%	1.149,5	18.829	44	0,8%
Chequia	1.944.400	14.186	0,66%	1.439,8	31.769	60	1,6%
Rumanía	1.752.103	3.535	0,22%	313,1	54.011	350	3,1%
Bélgica	1.543.299	18.437	0,76%	1.308,9	26.484	40	1,7%
Serbia	1.222.023	3.600	0,30%	810,6	11.007	56	0,9%
Suecia	1.186.387	1.294	0,07%	107,2	15.107	13	1,3%
Portugal	1.115.080	2.398	0,16%	204,7	18.295	12	1,6%
Austria	996.064	16.185	1,33%	1.711,7	11.486	29	1,2%
Suiza	924.990	5.946	0,43%	548,9	10.916	10	1,2%

¹ Las cifras de fallecidos por COVID-19 notificadas por cada país varían en su definición por lo que dichas cifras, y la letalidad resultante en cada país, no son directamente comparables entre sí.

² (-) sin actualizar

³ Suiza, Austria y Portugal ya no se encuentran entre los quince países con más casos confirmados de Europa. Se siguen incluyendo en la tabla por su histórico.

⁴ Datos consultados para casos confirmados y fallecidos (orden alfabético): **Alemania** (Robert Koch Institut), **Francia** (Santé Publique France), **Italia** (Ministerio de Sanidad), **Portugal** (Dirección General de Salud), **Reino Unido** (Public Health England). **Resto de países y territorios:** página web de la Organización Mundial de la Salud (OMS).

*Los casos y fallecidos nuevos notificados diariamente pueden corresponder a casos diagnosticados y fallecidos de días previos.

Situación a nivel global y otros países fuera de Europa: Según la OMS, a nivel global hasta el día de hoy se han notificado al menos 254.847.065 casos y 5.120.712 fallecidos. En la tabla 10 se presenta información detallada de los países con más casos acumulados fuera de Europa.

Tabla 10. Detalles de los países con más casos confirmados u otros países de interés fuera de Europa^{5,6,7,8}

	Casos confirmados	Nuevos diarios*	Incremento promedio en los últimos 7 días	Incidencia Acumulada 100.000 hab. 14 días	Fallecidos	Nuevos diarios*	Letalidad
Estados Unidos	47.352.367	107.933	0,19%	357,1	764.473	1.301	1,6%
India	34.478.517	11.919	0,03%	11,6	464.623	470	1,3%
Brasil	21.965.684	4.918	0,04%	69,0	611.478	132	2,8%
Irán	6.057.893	6.251	0,11%	126,8	128.531	125	2,1%
Argentina	5.308.781	1.622	0,03%	39,3	116.294	44	2,2%
Colombia	5.036.287	2.021	0,05%	62,2	127.865	32	2,5%
Indonesia	4.252.345	400	0,01%	2,1	143.709	11	3,4%
México	3.847.243	735	0,06%	28,1	291.241	37	7,6%
Sudáfrica	2.926.914	566	0,01%	7,2	89.515	11	3,1%
Filipinas	2.820.494	1.153	0,06%	24,9	46.117	309	1,6%
Malasia	2.563.153	6.288	0,23%	242,7	29.837	68	1,2%
Perú	2.216.832	1.459	0,05%	44,3	200.695	23	9,1%
Iraq	2.071.689	806	0,04%	33,2	23.580	18	1,1%
Tailandia	2.044.125	6.901	0,33%	145,0	20.254	55	1,0%
Canadá	1.754.375	1.858	0,14%	90,5	29.403	19	1,7%
Corea del Sur	406.065	3.290	0,64%	64,0	3.187	29	0,8%
Singapur	244.815	3.474	1,04%	653,3	619	7	0,3%
China	127.374	43	0,05%	0,1	5.697	0	4,5%

⁵ Las cifras de fallecidos por COVID-19 notificadas por cada país varían en su definición por lo que dichas cifras, y la letalidad resultante en cada país, no son directamente comparables entre sí.

⁶ (-) sin actualizar

⁷ China, Singapur y Corea del Sur ya no se encuentran entre los quince países con más casos confirmados fuera de Europa. Se siguen incluyendo en la tabla por su histórico.

⁸ Datos consultados para casos confirmados y fallecidos (orden alfabético): **Estados Unidos** (Centers for Disease Control and Prevention). **Resto de países y territorios:** página web de la Organización Mundial de la Salud (OMS).

*Los casos y fallecidos nuevos notificados diariamente pueden corresponder a casos diagnosticados y fallecidos de días previos.