

Actualización nº 489. Enfermedad por el coronavirus (COVID-19). 22.10.2021 *(datos consolidados a las 14:00 horas del 22.10.2021)*

SITUACIÓN EN ESPAÑA

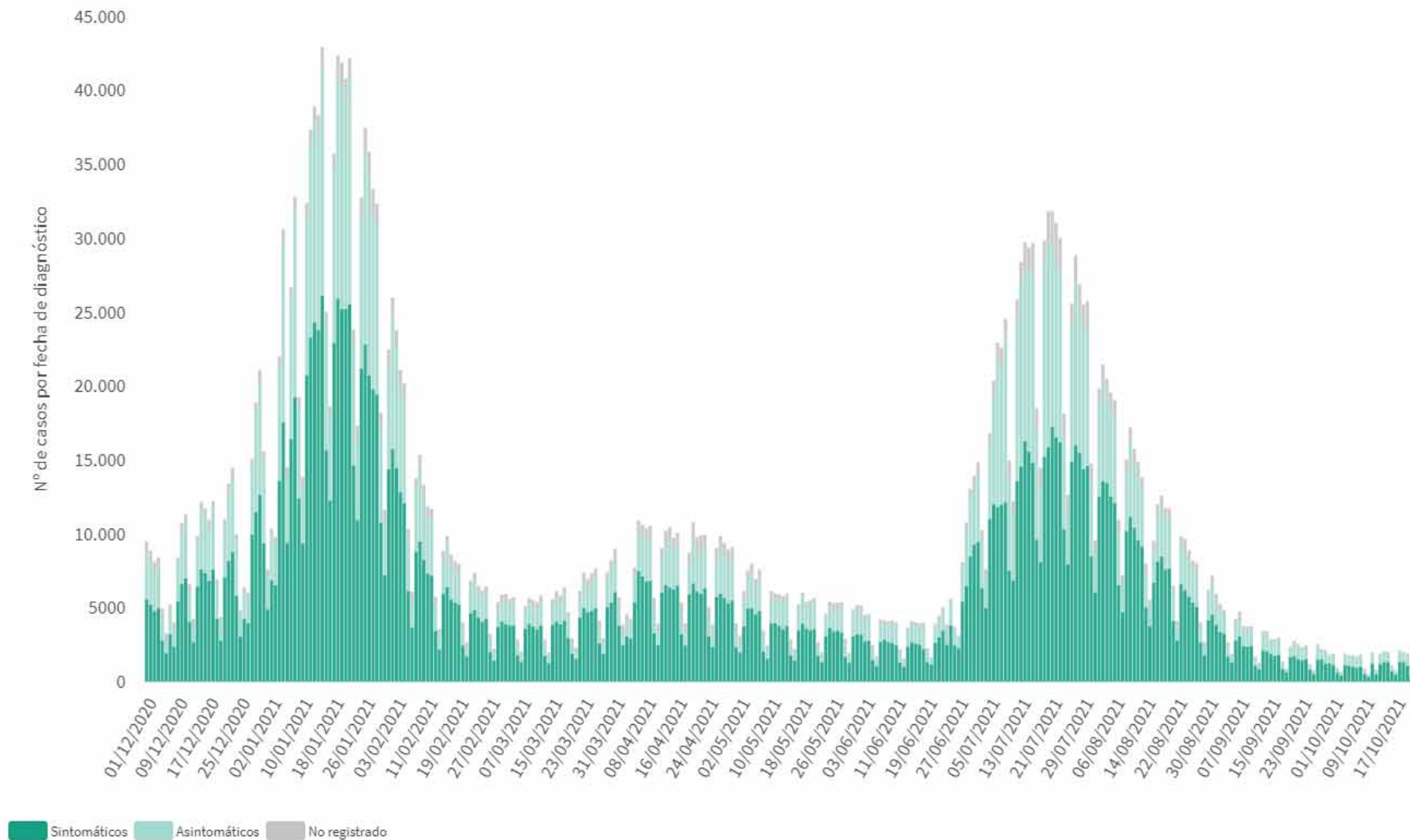
El presente informe se ha realizado con los datos individualizados notificados por las CCAA a la Red Nacional de Vigilancia Epidemiológica (al sistema SiViEs). Se incluyen los casos notificados confirmados con una prueba diagnóstica positiva de infección activa (PDIA) tal como se establece en la [Estrategia de detección precoz, vigilancia y control de COVID-19](#) y además los casos notificados antes del 11 de mayo que requirieron hospitalización, ingreso en UCI o fallecieron con diagnóstico clínico de COVID-19, de acuerdo a las definiciones de caso vigentes en cada momento. Cualquier futura actualización que realicen las CCAA quedarán reflejadas en los informes diarios. En España hasta el momento se han notificado un total de 4.997.732 casos confirmados de COVID-19 y 87.132 fallecidos. Los datos se pueden obtener en [aquí](#).

Tabla 1. Casos de COVID-19 confirmados totales, diagnosticados el día previo y diagnosticados o con fecha de inicio de síntomas en los últimos 14 y 7 días a 22.10.2021

CCAA	Casos totales	Casos diagnosticados el día previo	Casos diagnosticados en los últimos 14 días		Casos diagnosticados en los últimos 7 días		Casos diagnosticados con fecha de inicio de síntomas en los últimos 14d.		Casos diagnosticados con fecha de inicio de síntomas en los últimos 7d.	
			Nº	IA*	Nº	IA*	Nº	IA*	Nº	IA*
Andalucía	806.553	41	2.610	30,83	1.236	14,60	1.185	14,00	343	4,05
Aragón	162.298	76	794	59,73	498	37,46	429	32,27	203	15,27
Asturias	71.203	37	254	24,93	130	12,76	44	4,32	17	1,67
Baleares	100.363	34	717	61,20	380	32,44	542	46,26	236	20,14
Canarias	96.560	75	830	38,14	474	21,78	522	23,99	246	11,31
Cantabria	46.667	17	272	46,66	138	23,67	134	22,99	51	8,75
Castilla La Mancha	239.817	1	747	36,52	310	15,16	407	19,90	137	6,70
Castilla y León	300.855	153	1.083	45,22	666	27,81	559	23,34	287	11,98
Cataluña	926.815	164	4.626	59,46	2.200	28,28	1.897	24,38	675	8,68
Ceuta	7.586	5	18	21,38	8	9,50	10	11,88	3	3,56
C. Valenciana	513.610	69	2.209	43,68	1.214	24,00	1.452	28,71	500	9,89
Extremadura	103.110	26	380	35,71	196	18,42	188	17,67	70	6,58
Galicia	187.201	16	382	14,14	188	6,96	206	7,62	69	2,55
Madrid	896.640	275	3.298	48,64	1.839	27,12	2.029	29,93	717	10,58
Melilla	11.054	0	28	32,16	7	8,04	12	13,78	5	5,74
Murcia	142.042	45	833	55,12	470	31,10	495	32,75	170	11,25
Navarra	83.082	27	405	61,25	252	38,11	291	44,01	139	21,02
País Vasco	262.668	142	1.538	69,26	881	39,68	43	1,94	8	0,36
La Rioja	39.608	9	88	27,51	45	14,07	50	15,63	15	4,69
ESPAÑA	4.997.732	1.212	21.112	44,49	11.132	23,46	10.495	22,12	3.891	8,20

* IA: Incidencia acumulada (casos diagnosticados/100.000 habitantes). Se utiliza como denominador para el cálculo de la IA las cifras oficiales de población del INE del padrón municipal a 01.01.2020

Figura 1. Casos diarios confirmados de COVID-19 en España desde el 01.12.2020 a 21.10.2021 (datos consolidados a las 14:00 horas del 22.10.2021).



A continuación se presenta la situación de la capacidad asistencia y actividad COVID-19 en los hospitales españoles. Para el análisis de los casos confirmados que han precisado ingreso, tanto hospitalario como específicamente en UCI, se puede consultar los datos disponibles [aquí](#).

Tabla 2. Situación capacidad asistencial y actividad Covid-19 en hospitales

CCAA	Total Pacientes COVID hospitalizados	Tasa de ocupación hospitalaria por 100.000 hab.	% Camas Ocupadas COVID	Número Pacientes COVID en UCI	Tasa de ocupación UCI por 100.000 hab.	% Camas Ocupadas UCI COVID	Ingresos COVID últimas 24h	Altas COVID últimas 24h
Andalucía	180	2,13	1,01%	45	0,53	2,43%	22	35
Aragón	69	5,19	1,66%	14	1,05	6,36%	12	9
Asturias	33	3,24	0,97%	7	0,69	2,51%	3	0
Baleares	71	6,06	2,06%	20	1,71	6,06%	4	13
Canarias	96	4,41	1,73%	16	0,74	3,35%	10	4
Cantabria	20	3,43	1,36%	4	0,69	3,36%	5	2
Castilla La Mancha	69	3,37	1,42%	16	0,78	4,56%	5	8
Castilla y León	77	3,22	1,18%	26	1,09	6,45%	13	8
Cataluña	269	3,46	1,09%	91	1,17	7,80%	25	34
Ceuta	1	1,19	0,52%	0	0,00	0,00%	0	0
C. Valenciana	214	4,23	1,93%	54	1,07	6,99%	27	21
Extremadura	13	1,22	0,46%	3	0,28	1,60%	0	3
Galicia	18	0,67	0,22%	5	0,19	0,67%	4	2
Madrid	362	5,34	2,22%	86	1,27	7,71%	32	45
Melilla	3	3,45	1,65%	0	0,00	0,00%	0	1
Murcia	52	3,44	1,27%	14	0,93	3,02%	16	9
Navarra	23	3,48	1,23%	6	0,91	5,08%	1	1
País Vasco	151	6,80	3,07%	24	1,08	6,03%	29	22
La Rioja	9	2,81	1,24%	4	1,25	7,55%	1	1
Total general	1.730	3,65	1,41%	435	0,92	4,78%	209	218

Fuente: Notificación de los hospitales al Ministerio de Sanidad

(1) Información referida al día 21/10/2021, con los últimos datos disponibles a las 15:00 del día 22 de Octubre de 2021

Nota: El criterio de cómputo incluye a pacientes que presentan clínica Covid que debe ser tratada en régimen de hospitalización, bien con infección confirmada bien pendiente de confirmar.

Puede acceder a los datos en abierto de la capacidad asistencial [aquí](#).

Tabla 3. Total de Pruebas diagnósticas realizadas del 12.10.2021 al 18.10.2021 (Datos provisionales con información actualizada a 22.10.2021)

CCAA	PCR	Test de antígeno	Total de pruebas	Tasa por 100.000 hab.	Positividad
Andalucía	42.671	25.895	68.566	814,88	2,52%
Aragón	7.067	4.872	11.939	904,96	3,89%
Asturias	10.382	1.993	12.375	1.209,91	1,18%
Baleares	11.074	4.608	15.682	1.364,29	2,52%
Canarias	13.936	11.482	25.418	1.180,37	1,51%
Cantabria	5.340	2.222	7.562	1.301,37	2,13%
Castilla La Mancha	9.442	4.698	14.140	695,57	2,61%
Castilla y León	16.223	7.540	23.763	990,31	2,68%
Cataluña	82.685	52.627	135.312	1.762,97	1,65%
Ceuta	278	413	691	815,08	2,32%
C. Valenciana	25.686	10.647	36.333	726,11	3,82%
Extremadura	6.770	8.547	15.317	1.434,57	1,53%
Galicia	13.086	14.908	27.994	1.037,01	0,95%
Madrid	48.164	48.173	96.337	1.445,76	2,13%
Melilla	433	712	1.145	1.323,90	1,57%
Murcia	9.826	3.964	13.790	923,09	3,18%
Navarra	4.690	5.689	10.379	1.586,48	2,79%
País Vasco	11.325	8.877	20.202	915,04	3,87%
La Rioja	2.581	1.784	4.365	1.377,85	1,03%
ESPAÑA	321.659	219.651	541.310	1.151,08	2,23%

Puede acceder a los datos en abierto de las pruebas realizadas [aquí](#).

Figura 2. Evolución semanal de la tasa de pruebas diagnósticas y porcentaje positividad

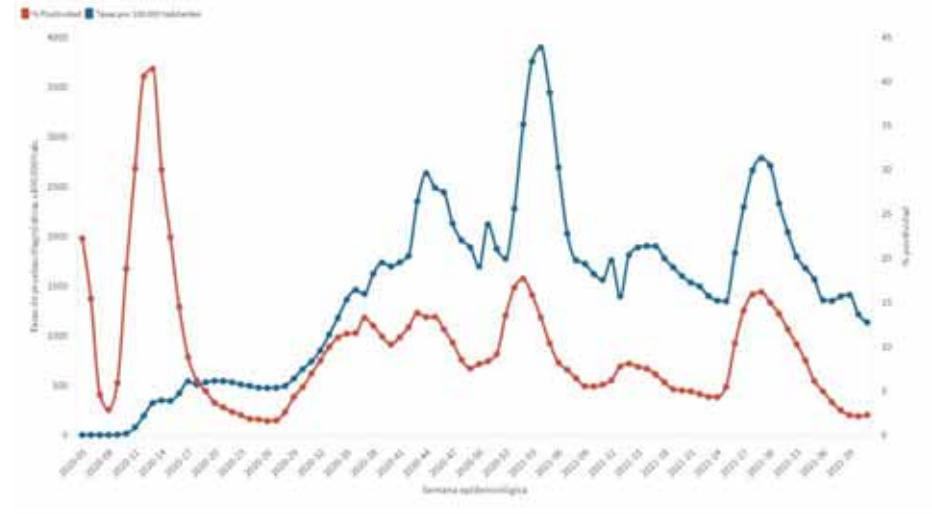


Figura 3. Evolución de la positividad por grupos de edad desde la semana 32 de 2021

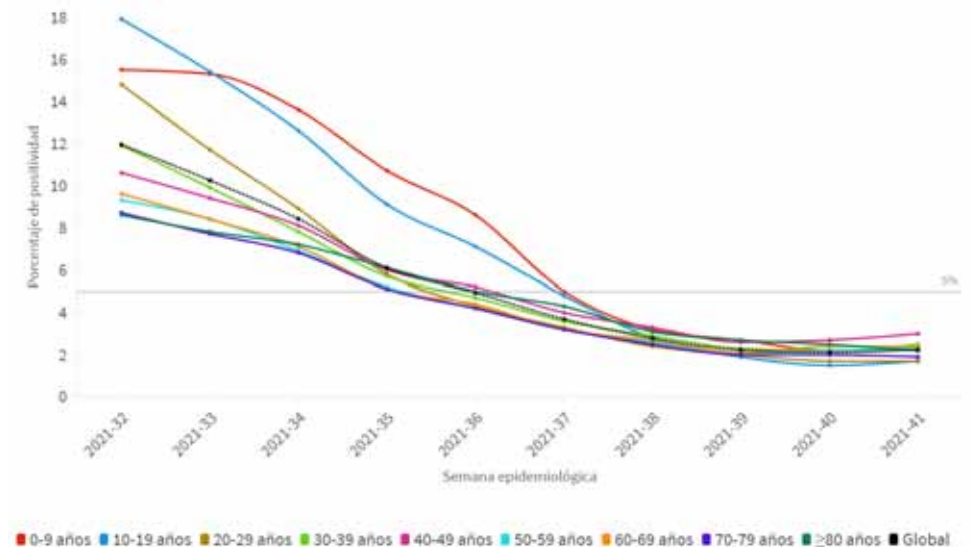
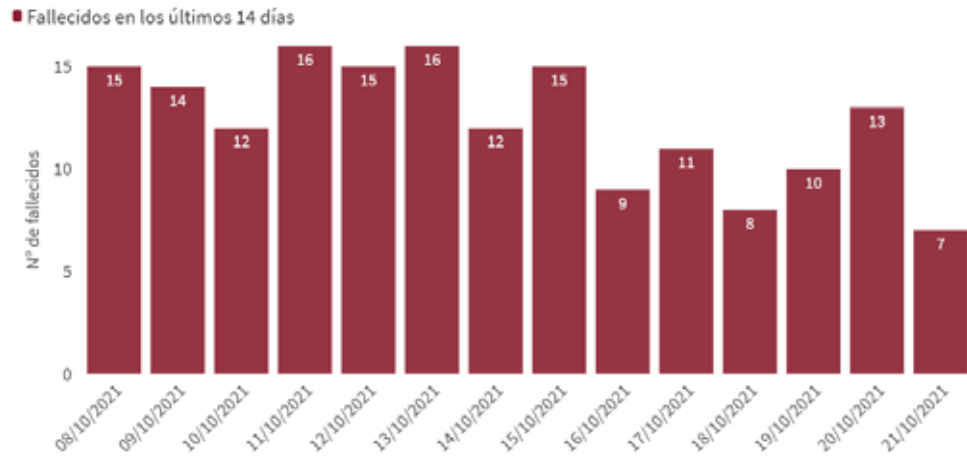


Figura 4. Número de fallecidos diarios por COVID-19 por fecha de defunción en España a 21.10.2021 (datos consolidados a las 14:00 horas del 22.10.2021).



* En todos los fallecidos diagnosticados en los últimos 7 días consta la fecha de defunción en la ficha de notificación

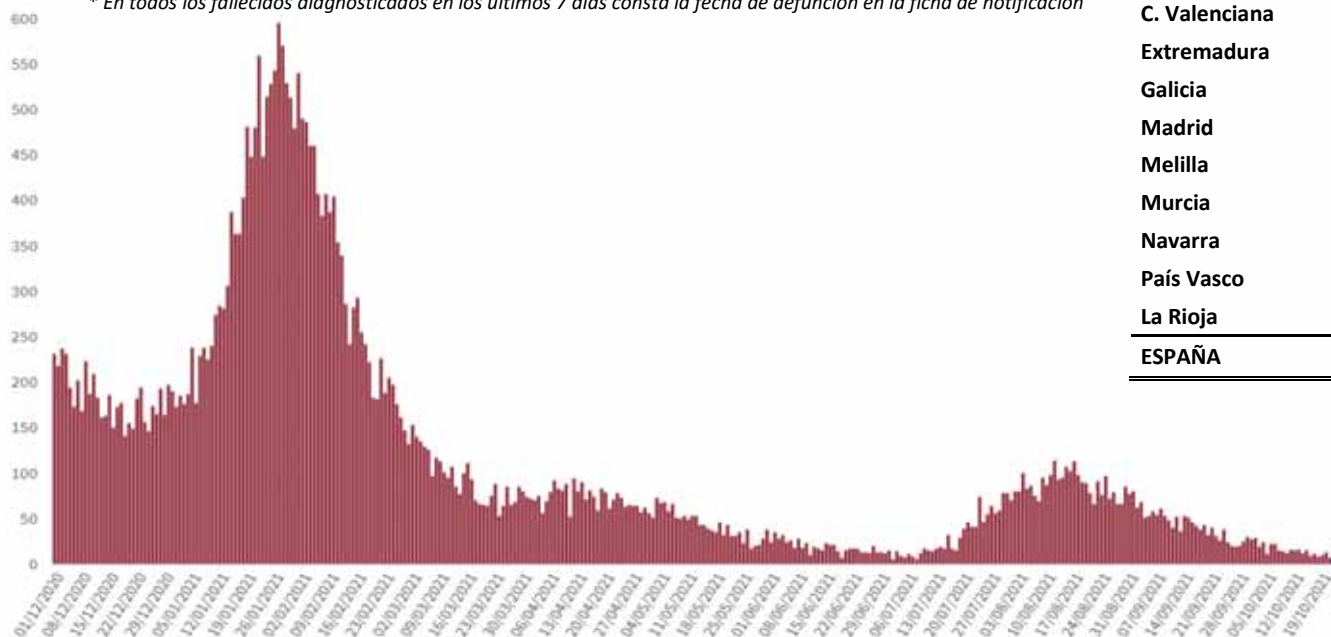
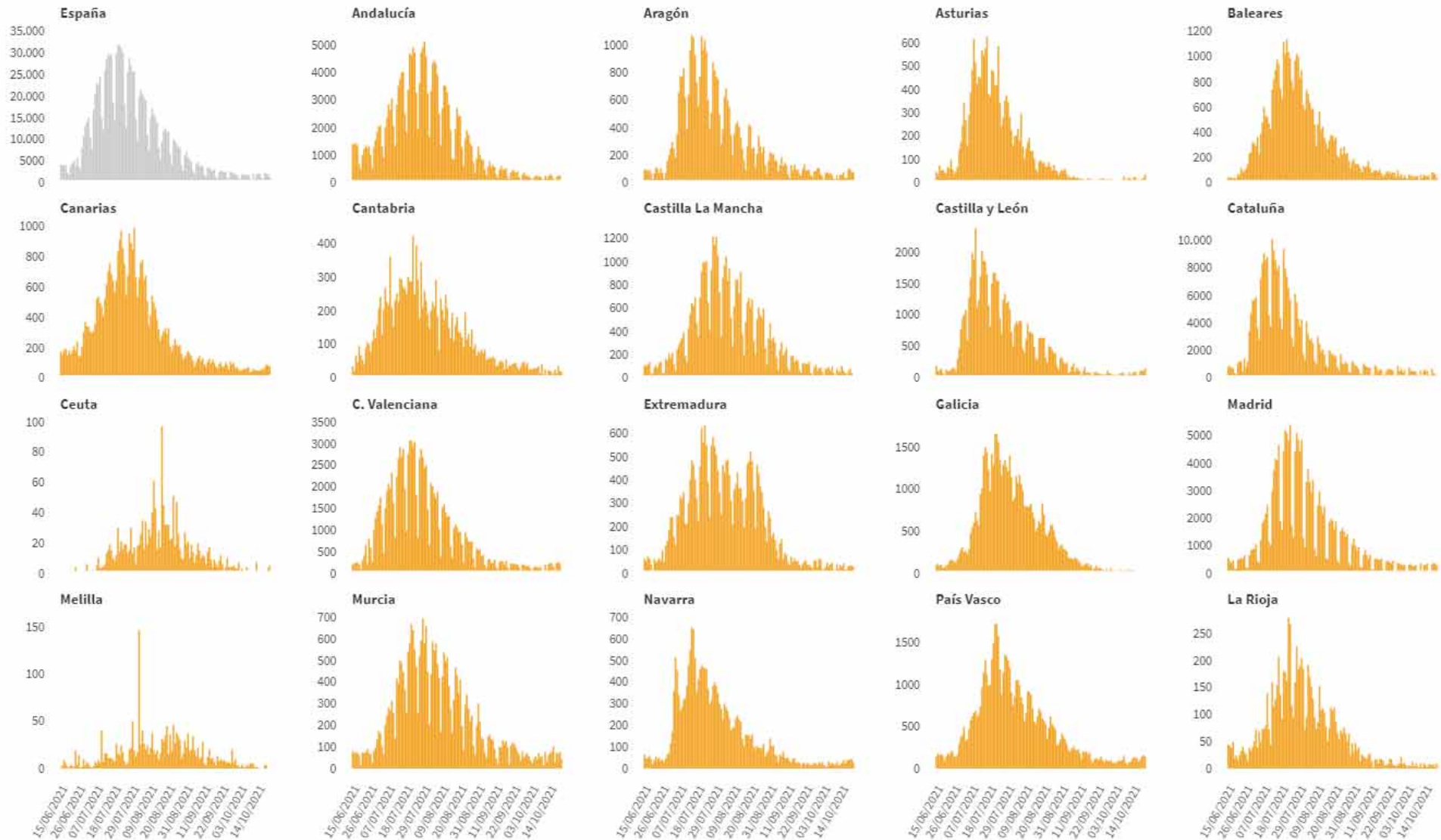


Tabla 4. Casos de COVID-19 que han fallecido (total y con fecha de fallecimiento en los últimos 7 días) y letalidad por Comunidades Autónomas en España a 21.10.2021.

CCAA	Total	Con fecha de defunción en los últimos 7 días	Letalidad global de la pandemia
Andalucía	11.252	11	1,4%
Aragón	3.875	7	2,4%
Asturias	2.074	3	2,9%
Baleares	992	0	1,0%
Canarias	1.009	4	1,0%
Cantabria	609	1	1,3%
Castilla La Mancha	6.479	6	2,7%
Castilla y León	7.339	8	2,4%
Cataluña	15.865	3	1,7%
Ceuta	128	0	1,7%
C. Valenciana	7.799	6	1,5%
Extremadura	1.992	1	1,9%
Galicia	2.646	3	1,4%
Madrid	16.169	9	1,8%
Melilla	112	3	1,0%
Murcia	1.745	2	1,2%
Navarra	1.251	1	1,5%
País Vasco	4.973	5	1,9%
La Rioja	823	0	2,1%
ESPAÑA	87.132	73	1,7%

Figura 5. Casos diarios confirmados de COVID-19 por fecha de diagnóstico desde el 15.06.2020 por Comunidades Autónomas, a 21.10.2021 (datos consolidados a las 14:30 horas del 22.10.2021).



Centro de Coordinación de Alertas y Emergencias Sanitarias

Figura 6. Evolución de la incidencia acumulada en 14 días por grupos de edad en España, a 21.10.2021.

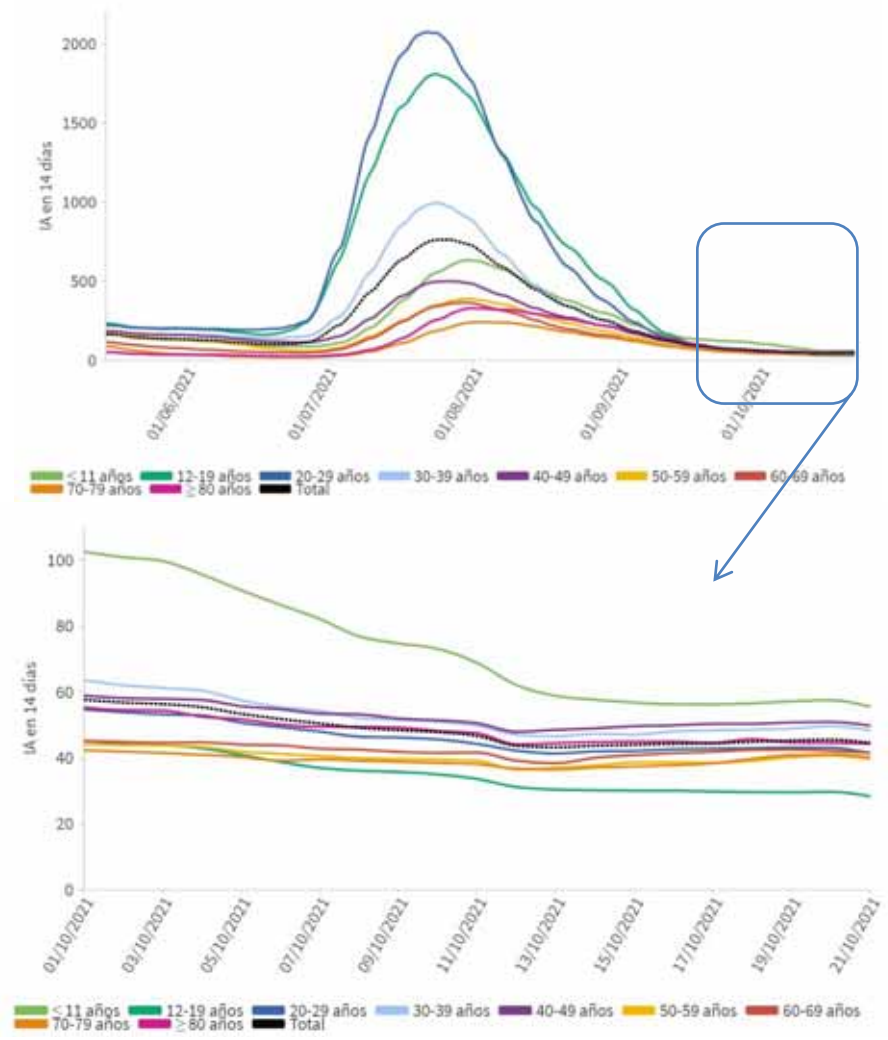


Tabla 5. Incidencia acumulada en 14 días por grupos de edad en España y por Comunidades Autónomas, a 21.10.2021 (datos consolidados a las 17:00 horas del 22.10.2021).

CCAA	≤ 11 años	12-19 años	20-29 años	30-39 años	40-49 años	50-59 años	60-69 años	70-79 años	≥ 80 años
Andalucía	35,56	23,64	30,47	34,20	34,00	28,30	30,02	29,06	24,18
Aragón	71,40	20,37	33,74	62,70	63,74	39,34	41,57	39,51	50,60
Asturias	37,71	9,38	21,49	20,97	26,35	15,37	24,06	24,71	47,82
Baleares	85,60	42,94	58,72	64,77	76,64	45,84	55,45	60,86	24,22
Canarias	43,68	20,58	45,68	45,99	44,60	30,24	38,28	30,41	26,60
Cantabria	59,55	38,67	55,44	39,73	58,30	33,35	34,91	43,34	65,79
Castilla La Mancha	52,02	29,89	29,35	40,99	36,90	30,90	41,20	32,68	29,59
Castilla y León	45,27	41,13	42,18	50,04	41,01	42,76	42,06	45,64	60,36
Cataluña	63,04	39,01	58,29	65,28	66,15	54,96	58,62	64,38	56,57
Ceuta	7,55	21,92	9,12	33,63	31,64	25,96	12,73	0,00	76,78
C. Valenciana	46,93	26,15	36,23	49,94	47,91	45,72	43,39	43,85	44,48
Extremadura	64,22	11,80	19,41	35,96	43,26	24,82	46,29	31,56	32,89
Galicia	23,45	9,44	15,59	17,01	13,76	15,03	11,82	8,97	11,52
Madrid	69,46	34,69	46,60	49,18	57,81	41,84	38,39	33,65	57,12
Melilla	24,77	0,00	33,35	32,97	16,66	26,55	51,11	133,40	85,14
Murcia	46,24	21,85	55,73	58,85	63,35	55,33	56,50	42,76	51,60
Navarra	106,46	14,19	46,97	70,08	81,48	58,95	63,65	32,26	31,58
País Vasco	111,60	30,84	52,60	72,54	71,52	64,12	62,12	66,64	84,84
La Rioja	58,42	15,67	19,70	33,06	35,88	18,88	34,47	3,56	9,01
ESPAÑA	55,51	28,36	41,38	48,39	49,76	39,71	41,52	40,13	44,28

Los grupos de edad corresponden con los mismos de los que se hace seguimiento de la cobertura de vacunación

Figura 7. Evolución de la incidencia acumulada en 14 días por grupos de edad desde el 01.10.2021 por Comunidades Autónomas, a 21.10.2021.

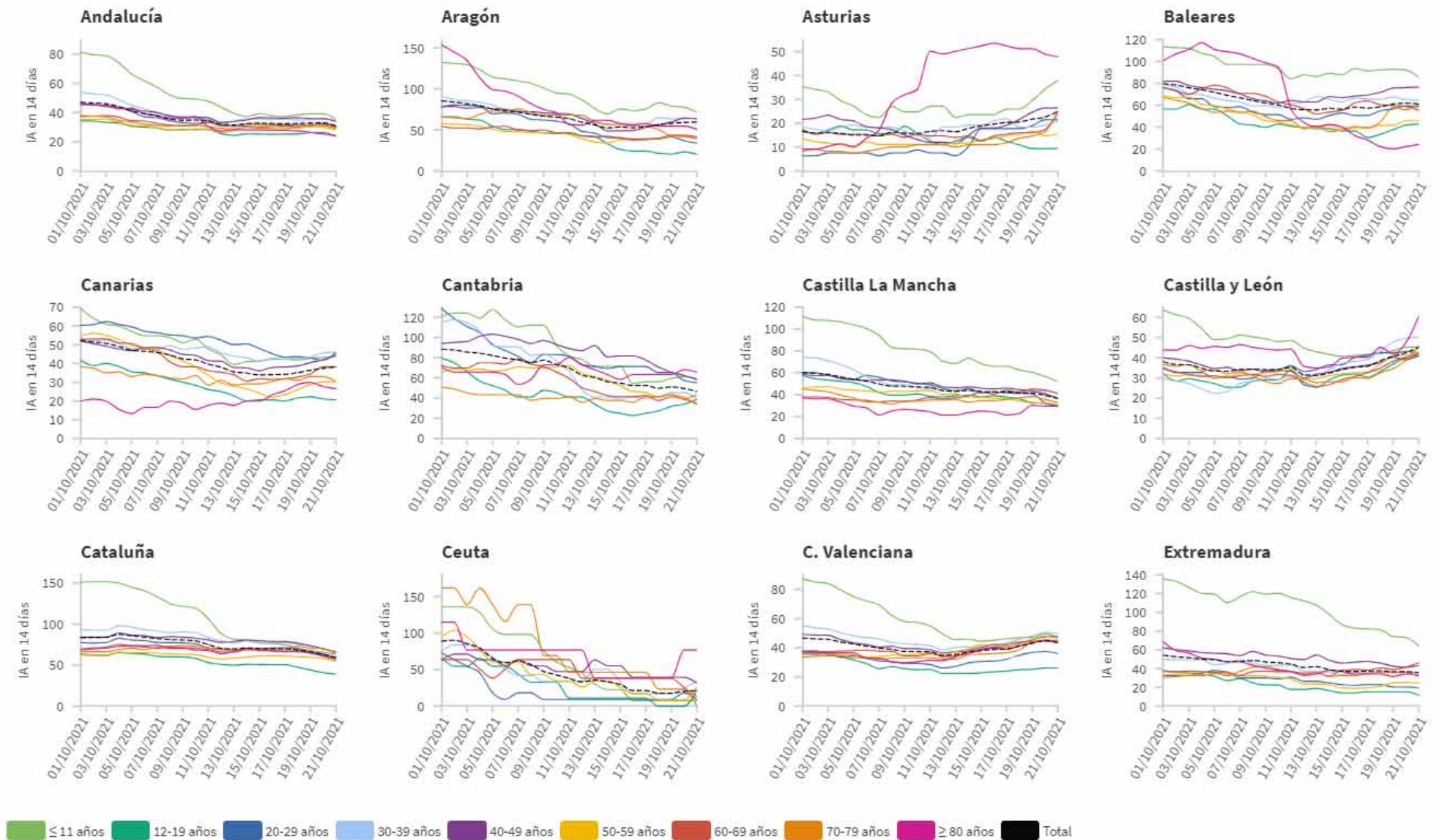
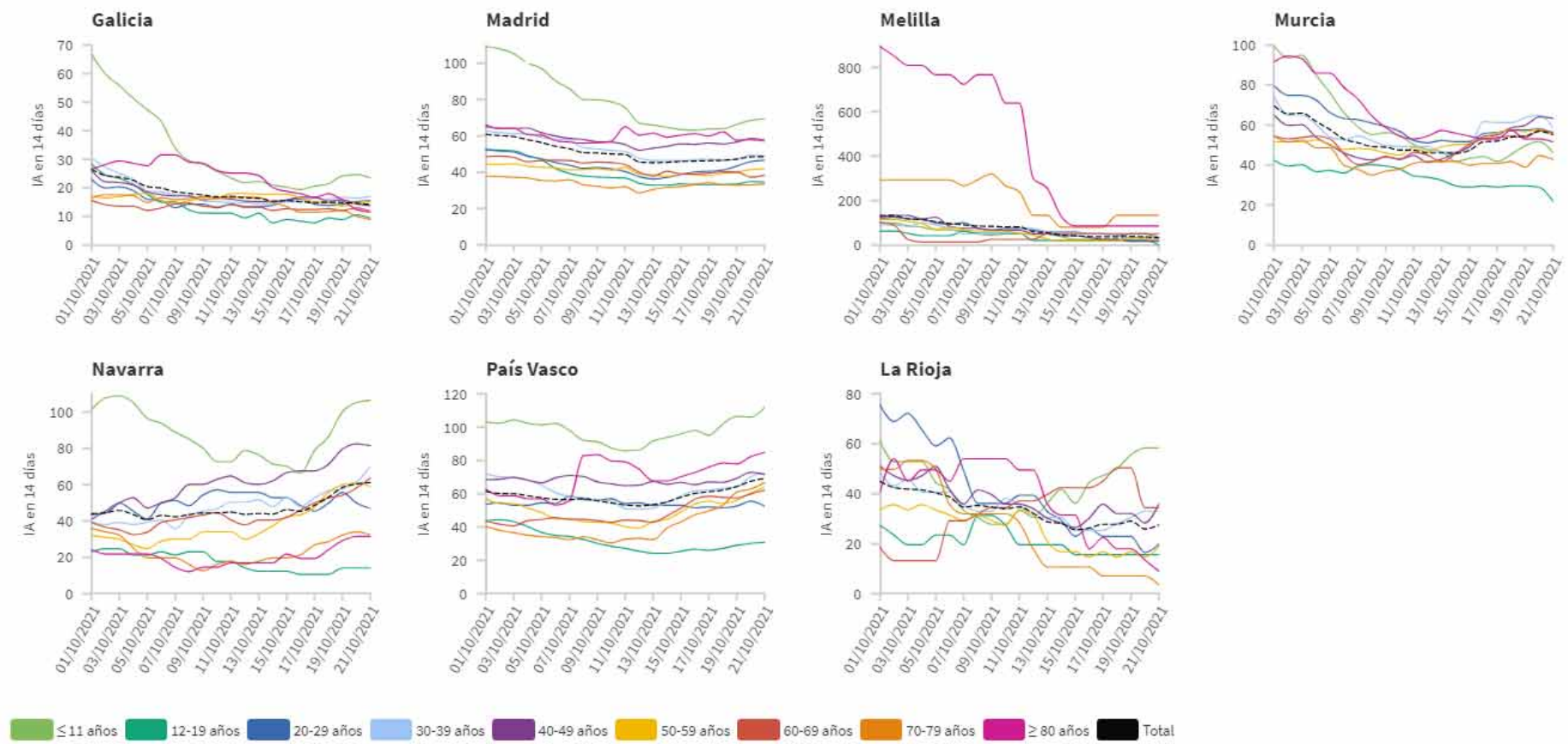


Figura 7(cont.). Incidencia acumulada en 14 días por grupos de edad desde el 01.10.2021 por Comunidades Autónomas, a 21.10.2021.



Los grupos de edad corresponden con los mismos de los que se hace seguimiento de la cobertura de vacunación

Figura 8. Distribución de casos de COVID-19 notificados por semana epidemiológica de diagnóstico y proporción de casos por grupos de edad desde el inicio de la pandemia (Datos hasta la última semana completa)

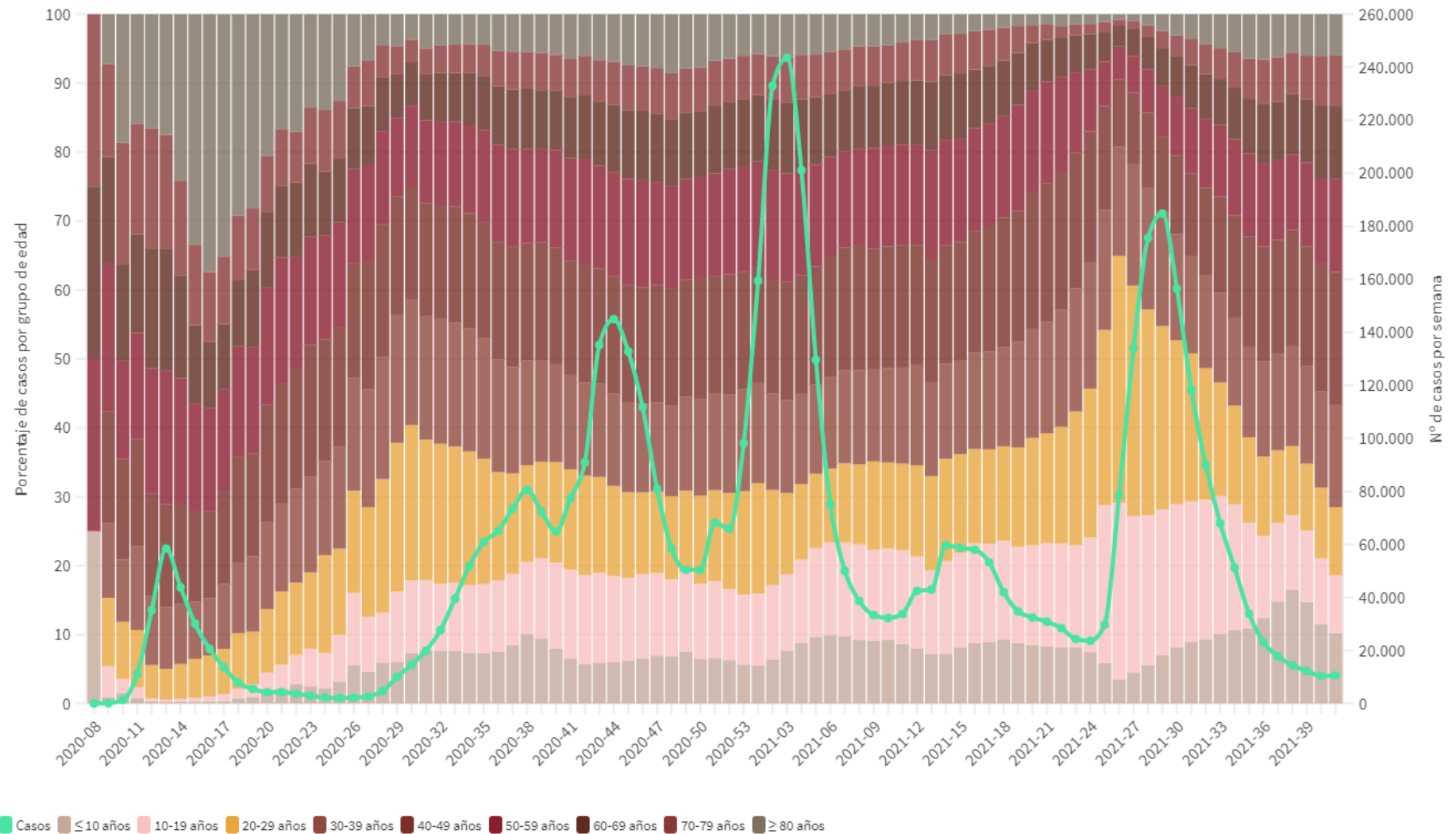
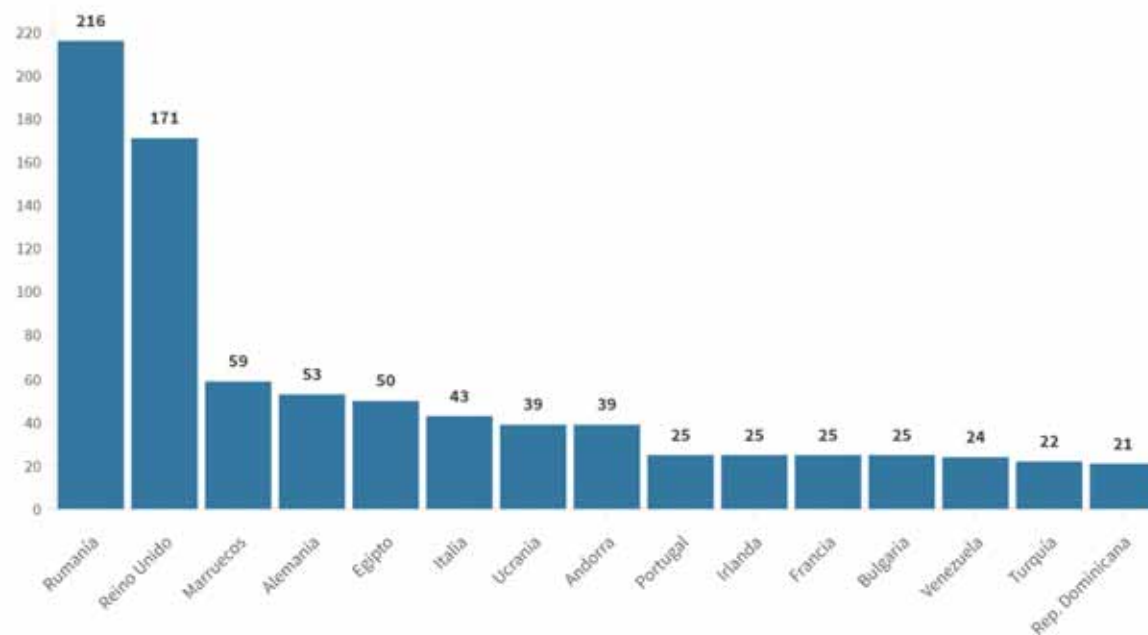


Tabla 6. Nº de casos COVID-19 importados de otro país

	Diagnósticos desde el 11 de mayo	Diagnósticos en los últimos 7 días
Andalucía	3.608	30
Aragón	482	14
Asturias	57	0
Baleares	778	17
Canarias	2.576	56
Cantabria	156	4
Castilla La Mancha	313	2
Castilla y León	701	12
Cataluña	1.396	26
Ceuta	173	1
C. Valenciana	2.014	59
Extremadura	306	2
Galicia	941	11
Madrid	2.446	60
Melilla	177	0
Murcia	604	10
Navarra	316	10
País Vasco	93	0
La Rioja	41	0
ESPAÑA	17.178	314

Figura 9. Nº de casos importados según país de origen (los países más frecuentes en las últimas 4 semanas)



Fuente: Casos notificados a la Red Nacional de Vigilancia Epidemiológica por las comunidades autónomas clasificados como importados de otro país. Las personas han podido llegar a través de diferentes medios de transporte, incluyendo pateras.

PERSONAL SANITARIO

Hasta el 21.10.2021 se han notificado 149.519 casos confirmados en personal sanitario (utilizando la información agregada hasta el día 10 de mayo y la información individualizada desde el día 11 de mayo). A continuación se reflejan los datos recogidos según la nueva estrategia de vigilancia desde el 11.05.2020

Tabla 7. Casos confirmados en personal sanitario desde el 11.05.2020 por Comunidades Autónomas, a 21.10.2021 (datos consolidados a las 14:00 horas del 22.10.2021).

	Total notificados	Diagnosticados en los últimos 14 días	Diagnosticados en los últimos 7 días	Con fecha de inicio de síntomas en los últimos 14d.	Con fecha de inicio de síntomas en los últimos 7d.
Andalucía	12.740	71	25	50	10
Aragón	4.864	18	9	14	6
Asturias	1.846	8	2	1	1
Baleares	1.794	7	5	7	5
Canarias	1.916	19	7	11	5
Cantabria	2.247	14	9	10	4
Castilla La Mancha	6.473	13	5	7	1
Castilla y León	9.605	34	19	25	12
Cataluña	14.867	81	34	57	14
Ceuta	130	2	0	2	0
C. Valenciana	14.853	61	36	52	19
Extremadura	2.755	9	5	5	2
Galicia	5.598	12	4	8	1
Madrid	8.261	73	36	63	22
Melilla	472	0	0	0	0
Murcia	4.550	54	29	38	15
Navarra	3.907	29	19	24	12
País Vasco	559	8	1	3	1
La Rioja	1.662	2	2	2	1
ESPAÑA	99.099	515	247	379	131

Tabla 8. Ámbito de exposición en personal sanitario en función del centro de trabajo desde el 11.05.2020 a 21.10.2021 (datos consolidados a las 14:00 horas del 22.10.2021).

Ámbito de exposición (ámbito probable de contagio)	Personal sanitario de centro sanitario	Personal sanitario de centro sociosanitario	Personal sanitario de otro tipo de centro	Total
Centro Sanitario	12.395	414	315	13.124
Centro Sociosanitario	646	8.621	193	9.460
Domicilio	10.925	3.347	3.061	17.333
Escolar	53	30	45	128
Laboral	7.792	3.706	1.367	12.865
Social	1.601	461	480	2.542
Otros ámbitos	3.153	1.220	1.002	5.375
Desconocido	25.424	8.351	4.497	38.272
Total	61.989	26.150	10.960	99.099

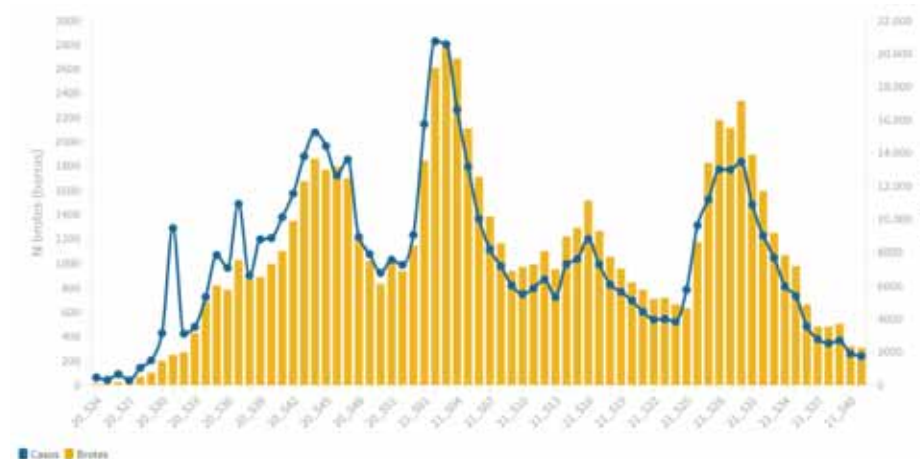
* La clasificación de ámbito social está disponible desde el día 17 de noviembre

INFORME DE SITUACIÓN DE BROTES COVID-19. 22 de octubre de 2021

Los datos presentados en este informe hacen referencia a los casos que se han podido trazar y asociar a un brote, y en los que se puede especificar el ámbito en el que se han producido. A efectos de notificación al CCAES se define brote como cualquier agrupación de 3 o más casos con infección activa en los que se ha establecido un vínculo epidemiológico. Se excluyen en la notificación aquellos que afectan únicamente a los convivientes de un mismo domicilio. Entre las limitaciones de este informe está el hecho de que en ciertos ámbitos puede ser complicado identificar la fuente de infección y, por lo tanto, pueden estar infraestimados como, por ejemplo, los brotes asociados a espacios de uso público y eventos o a lugares donde se reúnen personas desconocidas, particularmente en interiores. Otra limitación de esta información es que sobredimensiona aquellos ámbitos en las que se puede hacer trazabilidad de los casos, como pueden ser las residencias de mayores o los centros educativos, así como aquellos brotes que se producen entre familiares y personas que se conocen.

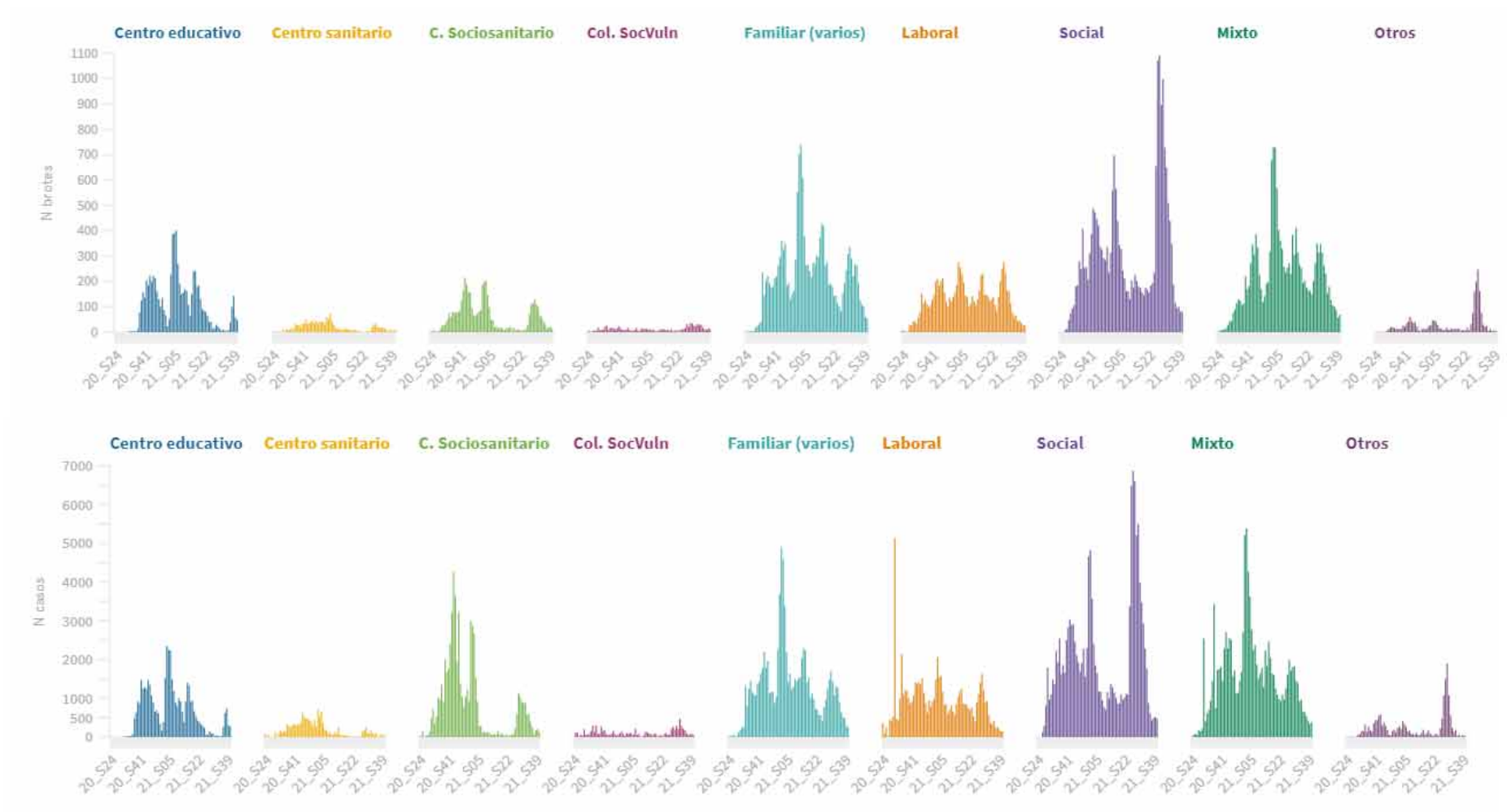
Desde el inicio del seguimiento, se han comunicado al CCAES 77.124 brotes con 543.169 casos. En la figura 10 se observa que la distribución de brotes ha presentado cuatro picos coincidentes con la curva de incidencia acumulada en la comunidad. Desde la semana 31, se observa un descenso importante en el número de brotes y casos asociados notificados. De los brotes comunicados, 377 brotes con 2.055 casos se han notificado en la semana 41. La distribución de brotes y casos asociados por ámbito puede observarse en la figura 11.

Figura 10. Distribución de brotes y casos asociados por semana epidemiológica de notificación a la comunidad autónoma. Datos hasta la semana 41 (11-17 octubre).



- En la semana 41 se han comunicado 80 brotes en **ámbito social** con 470 casos asociados. La mayoría de los brotes y casos notificados en este ámbito están vinculados a reuniones de familiares y/o amigos en ámbito privado y a eventos organizados. Además, en la semana 41, se han notificado 55 **brotes familiares que afectan a varios domicilios** con 256 casos asociados.
- En la semana 41 se han notificado 47 brotes con 271 casos en **centros educativos**, observándose un descenso en relación a las semanas previas. La mayoría de estos brotes se han identificado en educación primaria e infantil. El impacto en la actividad educativa es bajo, de manera que, en la última semana, el 99,9% de las aulas están en funcionamiento sin estar cuarentenadas.
- Se observa un descenso de los brotes comunicados en el **ámbito laboral**, con 26 brotes y 140 casos notificados en la semana 41. Los brotes más frecuentes dentro de este ámbito, en esta semana, se han producido en el sector industrial y de la construcción.
- En la semana 41 se han notificado 12 brotes con 39 casos en **colectivos socialmente vulnerables**, la mayoría asociados a la llegada de pateras.
- En **centros socio-sanitarios**, en la semana 41 se han notificado 11 brotes y 145 casos asociados. También se han notificado 7 brotes con 45 casos en centros sanitarios.
- En la semana 41 se han notificado 67 brotes con 372 casos de **ámbito mixto**, donde la transmisión se extiende en diferentes ámbitos. De ellos, el 29,9% presenta un componente social, el 26,9% presentan un componente laboral y el 19,4% un componente educativo.

Figura 11. Número de brotes y casos asociados por ámbito y semana de notificación. Datos hasta la semana 41 (11-17 octubre).



SITUACIÓN INTERNACIONAL (datos consultados hasta las 10:00 horas del 22.10.2021)

Situación en Europa: Hasta el día de hoy se han notificado al menos 71.776.022 casos confirmados. En la tabla 9 se presentan los datos epidemiológicos detallados de los países de Europa con más casos confirmados.

Tabla 9. Detalles de los países con más casos confirmados u otros países de interés de Europa^{1,2,3,4}

	Casos confirmados	Nuevos diarios	Incremento promedio en los últimos 7 días	Incidencia Acumulada 100.000 hab. 14 días	Fallecidos	Nuevos diarios	Letalidad
Reino Unido	8.641.221	52.009	0,55%	894,2	139.146	115	1,6%
Rusia	8.131.164	36.339	0,43%	305,2	227.389	1.036	2,8%
Turquía	7.744.139	29.760	0,38%	508,3	68.274	214	0,9%
Francia	7.108.206	6.127	0,07%	96,8	117.411	35	1,7%
España	4.997.732	2.556	0,04%	50,8	87.132	30	1,7%
Italia	4.729.678	3.794	0,06%	62,0	131.724	36	2,8%
Alemania	4.437.280	19.572	0,27%	172,8	94.991	116	2,1%
Polonia	2.956.207	11.151	0,12%	103,3	76.300	121	2,6%
Ucrania	2.701.600	22.415	0,56%	485,8	62.389	546	2,3%
Países Bajos	2.059.534	4.574	0,19%	266,8	18.273	10	0,9%
Chequia	1.718.808	3.293	0,12%	206,4	30.587	13	1,8%
Rumanía	1.519.532	16.110	1,03%	942,3	43.487	448	2,9%
Bélgica	1.299.439	6.552	0,30%	377,5	25.816	19	2,0%
Suecia	1.164.402	807	0,05%	79,7	14.985	22	1,3%
Portugal	1.081.856	-	0,05%	83,6	18.109	-	1,7%
Suiza	856.027	1.439	0,12%	154,7	10.744	5	1,3%
Austria	780.611	3.865	0,33%	344,1	10.968	14	1,4%

¹ Las cifras de fallecidos por COVID-19 notificadas por cada país varían en su definición por lo que dichas cifras, y la letalidad resultante en cada país, no son directamente comparables entre sí.

² (-) sin actualizar

³ Suiza, Austria e Irlanda ya no se encuentra entre los quince países con más casos confirmados de Europa. Se sigue incluyendo en la tabla por su histórico

⁴ Datos consultados para casos confirmados y fallecidos (orden alfabético): **Alemania** (Robert Koch Institut), **Francia** (Santé Publique France), **Italia** (Ministerio de Sanidad), **Portugal** (Dirección General de Salud), **Reino Unido** (Public Health England). **Resto de países y territorios:** página web de la Organización Mundial de la Salud (OMS).

Situación a nivel global y otros países fuera de Europa: Según la OMS, a nivel global hasta el día de hoy se han notificado al menos 241.886.635 casos y 4.919.755 fallecidos. En la tabla 10 se presenta información detallada de los países con más casos acumulados fuera de Europa.

Tabla 10. Detalles de los países con más casos confirmados u otros países de interés fuera de Europa^{5,6,7,8}

	Casos confirmados	Nuevos diarios	Incremento promedio en los últimos 7 días	Incidencia Acumulada 100.000 hab. 14 días	Fallecidos	Nuevos diarios	Letalidad
Estados Unidos	45.149.234	73.931	0,17%	348,2	730.368	1.537	1,6%
India	34.127.450	18.454	0,05%	17,2	452.811	160	1,3%
Brasil	21.664.879	12.969	0,05%	79,1	603.855	390	2,8%
Irán	5.821.737	11.770	0,20%	196,3	124.585	162	2,1%
Argentina	5.274.766	1.303	0,02%	28,8	115.737	33	2,2%
Colombia	4.983.527	952	0,03%	38,4	126.910	24	2,5%
Indonesia	4.237.834	633	0,02%	5,0	143.120	43	3,4%
México	3.762.689	4.220	0,12%	56,1	284.925	448	7,6%
Sudáfrica	2.917.846	591	0,02%	15,7	88.754	80	3,0%
Filipinas	2.735.369	3.634	0,24%	105,4	40.977	5	1,5%
Malasia	2.407.382	5.516	0,28%	328,4	28.138	76	1,2%
Perú	2.191.171	775	0,04%	34,5	199.928	46	9,1%
Iraq	2.040.235	1.388	0,09%	61,4	22.836	26	1,1%
Tailandia	1.821.579	9.727	0,56%	206,4	18.559	73	1,0%
Japón	1.715.737	373	0,03%	6,3	18.157	11	1,1%
Corea del Sur	347.529	1.441	0,41%	42,2	2.709	11	0,8%
Singapur	158.587	3.862	2,28%	801,7	264	18	0,2%
China	125.351	29	0,02%	0,0	5.695	0	4,5%

⁵ Las cifras de fallecidos por COVID-19 notificadas por cada país varían en su definición por lo que dichas cifras, y la letalidad resultante en cada país, no son directamente comparables entre sí.

⁶ (-) sin actualizar

⁷ China, Singapur y Corea del Sur ya no se encuentran entre los quince países con más casos confirmados fuera de Europa. Se siguen incluyendo en la tabla por su histórico.

⁸ Datos consultados para casos confirmados y fallecidos (orden alfabético): **Estados Unidos** (Centers for Disease Control and Prevention). **Resto de países y territorios:** página web de la Organización Mundial de la Salud (OMS).

Los casos y fallecidos nuevos notificados diariamente pueden corresponder a casos diagnosticados y fallecidos de días previos