

Actualización nº 420. Enfermedad por el coronavirus (COVID-19). 16.07.2021 *(datos consolidados a las 14:00 horas del 16.07.2021)*

SITUACIÓN EN ESPAÑA

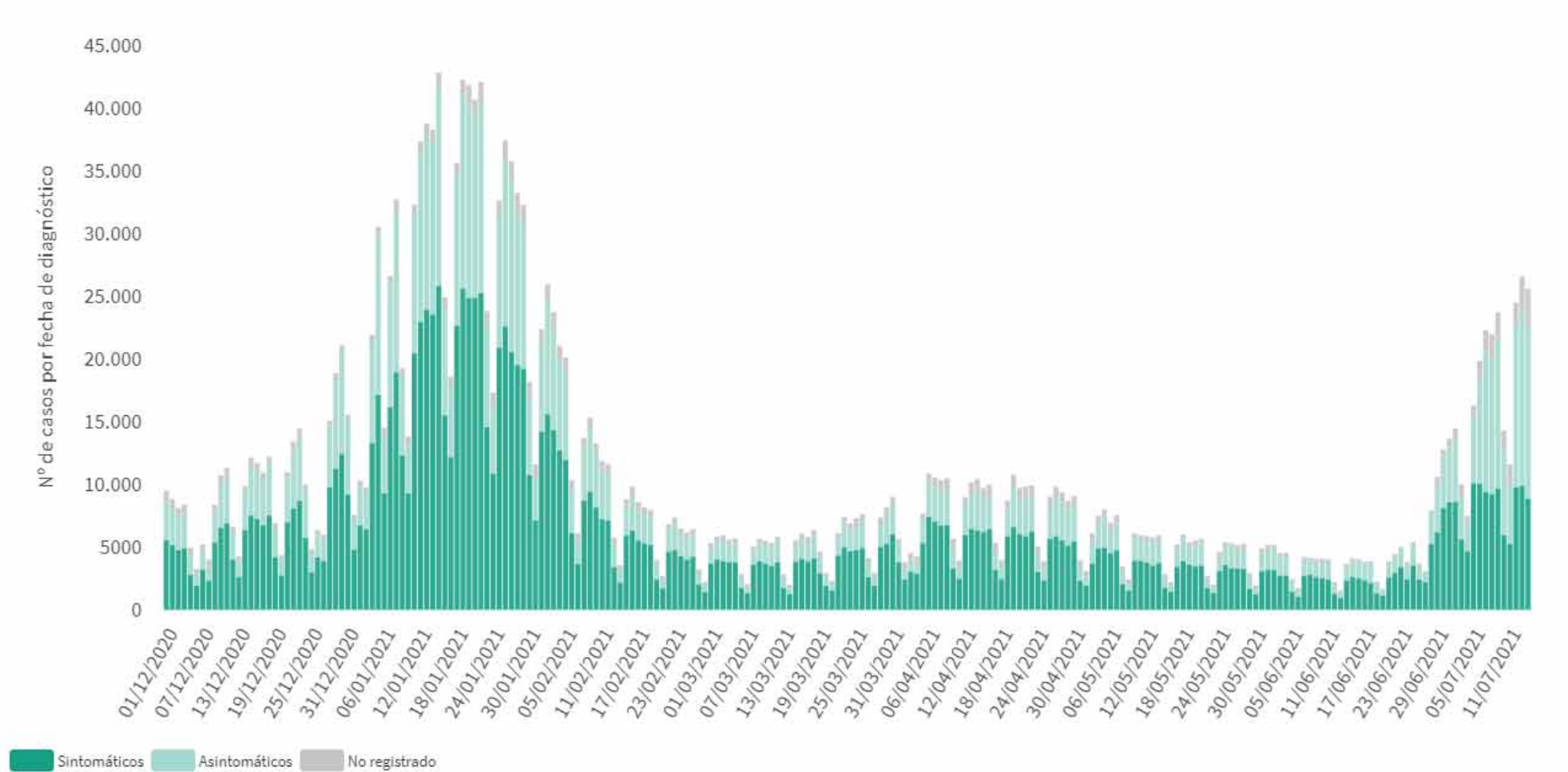
El presente informe se ha realizado con los datos individualizados notificados por las CCAA a la Red Nacional de Vigilancia Epidemiológica (al sistema SiViEs). Se incluyen los casos notificados confirmados con una prueba diagnóstica positiva de infección activa (PDIA) tal como se establece en la [Estrategia de detección precoz, vigilancia y control de COVID-19](#) y además los casos notificados antes del 11 de mayo que requirieron hospitalización, ingreso en UCI o fallecieron con diagnóstico clínico de COVID-19, de acuerdo a las definiciones de caso vigentes en cada momento. Cualquier futura actualización que realicen las CCAA quedarán reflejadas en los informes diarios. En España hasta el momento se han notificado un total de 4.100.222 casos confirmados de COVID-19 y 81.096 fallecidos. Los datos se pueden obtener en [aquí](#).

Tabla 1. Casos de COVID-19 confirmados totales, diagnosticados el día previo y diagnosticados o con fecha de inicio de síntomas en los últimos 14 y 7 días a 16.07.2021

CCAA	Casos totales	Casos diagnosticados el día previo	Casos diagnosticados en los últimos 14 días		Casos diagnosticados en los últimos 7 días		Casos diagnosticados con fecha de inicio de síntomas en los últimos 14d.		Casos diagnosticados con fecha de inicio de síntomas en los últimos 7d.	
			Nº	IA*	Nº	IA*	Nº	IA*	Nº	IA*
Andalucía	654.594	608	29.723	351,15	15.735	185,90	10.252	121,12	3.156	37,29
Aragón	135.940	1.009	8.598	646,76	5.452	410,11	5.603	421,47	2.559	192,49
Asturias	60.542	538	6.033	592,18	3.485	342,07	686	67,34	316	31,02
Baleares	69.076	283	6.001	512,23	3.169	270,50	5.164	440,79	2.283	194,87
Canarias	68.341	695	6.510	299,18	3.844	176,66	4.016	184,56	1.843	84,70
Cantabria	35.513	300	3.303	566,64	1.661	284,95	1.959	336,08	673	115,46
Castilla La Mancha	200.965	25	3.491	170,69	1.919	93,83	2.158	105,51	943	46,11
Castilla y León	258.616	1.665	20.661	862,70	11.471	478,97	10.733	448,16	4.405	183,93
Cataluña	752.417	4.649	90.286	1.160,42	46.713	600,39	19.155	246,19	4.756	61,13
Ceuta	6.079	19	85	100,95	64	76,01	75	89,07	45	53,44
C. Valenciana**	429.001	467	21.870	432,44	11.569	228,76	11.090	219,28	4.363	86,27
Extremadura	81.930	401	3.954	371,62	2.321	218,14	1.256	118,05	582	54,70
Galicia	139.652	832	8.677	321,15	6.031	223,22	4.192	155,15	1.854	68,62
Madrid	761.716	3.078	26.224	386,79	17.394	256,55	7.266	107,17	2.635	38,86
Melilla	9.438	10	138	158,48	107	122,88	63	72,35	33	37,90
Murcia	118.827	278	3.572	236,36	2.249	148,82	2.534	167,68	1.258	83,24
Navarra	69.840	622	5.712	863,89	3.312	500,91	3.637	550,06	1.894	286,45
País Vasco	214.569	1.160	9.054	407,75	5.621	253,14	27	1,22	6	0,27
La Rioja	33.166	28	1.082	338,22	622	194,43	733	229,12	286	89,40
ESPAÑA	4.100.222	16.667	254.974	537,34	142.739	300,81	90.599	190,93	33.890	71,42

* IA: Incidencia acumulada (casos diagnosticados/100.000 habitantes). Se utiliza como denominador para el cálculo de la IA las cifras oficiales de población del INE del padrón municipal a 01.01.2020

Figura 1. Casos diarios confirmados de COVID-19 en España desde el 01.12.2020 a 15.07.2021 (datos consolidados a las 14:00 horas del 16.07.2021).



A continuación se presenta la situación de la capacidad asistencia y actividad COVID-19 en los hospitales españoles. Para el análisis de los casos confirmados que han precisado ingreso, tanto hospitalario como específicamente en UCI, se puede consultar los datos disponibles [aquí](#).

Tabla 2. Situación capacidad asistencial y actividad Covid-19 en hospitales

CCAA	Total Pacientes COVID hospitalizados	Tasa de ocupación hospitalaria por 100.000 hab.	% Camas Ocupadas COVID	Número Pacientes COVID en UCI	Tasa de ocupación UCI por 100.000 hab.	% Camas Ocupadas UCI COVID	Ingresos COVID últimas 24h	Altas COVID últimas 24h
Andalucía	685	8,09	3,82%	134	1,58	7,17%	135	118
Aragón	151	11,36	3,78%	21	1,58	9,63%	47	65
Asturias	98	9,62	2,95%	18	1,77	6,04%	18	8
Baleares	144	12,29	4,38%	31	2,65	11,27%	31	17
Canarias	234	10,75	4,27%	45	2,07	9,74%	37	22
Cantabria	64	10,98	4,77%	6	1,03	5,66%	18	10
Castilla La Mancha	93	4,55	1,94%	17	0,83	4,90%	14	5
Castilla y León	295	12,32	4,63%	45	1,88	10,32%	57	22
Cataluña	1.793	23,04	7,32%	312	4,01	26,02%	322	225
Ceuta	2	2,38	1,00%	0	0,00	0,00%	0	0
C. Valenciana	447	8,84	4,03%	62	1,23	7,47%	83	50
Extremadura	35	3,29	1,22%	3	0,28	1,62%	8	3
Galicia	106	3,92	1,30%	18	0,67	2,42%	30	10
Madrid	590	8,70	3,86%	106	1,56	10,01%	104	39
Melilla	5	5,74	2,75%	3	3,45	17,65%	1	1
Murcia	44	2,91	1,09%	7	0,46	1,51%	15	89
Navarra	40	6,05	2,24%	10	1,51	8,55%	10	4
País Vasco	208	9,37	4,50%	30	1,35	7,63%	49	38
La Rioja	22	6,88	3,13%	4	1,25	7,55%	5	3
Total general	5.056	10,66	4,22%	872	1,84	9,59%	984	729

Fuente: Notificación de los hospitales al Ministerio de Sanidad

(1) Información referida al día 15/07/2021, con los últimos datos disponibles a las 15:00 del día 16 de Julio de 2021

Nota: El criterio de cómputo incluye a pacientes que presentan clínica Covid que debe ser tratada en régimen de hospitalización, bien con infección confirmada bien pendiente de confirmar.

Puede acceder a los datos en abierto de la capacidad asistencial [aquí](#).

Tabla 3. Total de Pruebas diagnósticas realizadas del 06.06.2021 al 12.07.2021 (Datos provisionales con información actualizada a 16.07.2021)

CCAA	PCR	Test de antígeno	Total de pruebas	Tasa por 100.000 hab.	Positividad
Andalucía	80.381	47.631	128.012	1.521,37	13,94%
Aragón	19.948	6.982	26.930	2.041,25	18,50%
Asturias	22.164	2.032	24.196	2.365,66	14,73%
Baleares	23.814	12.576	36.390	3.165,83	13,20%
Canarias	27.036	15.254	42.290	1.963,88	8,38%
Cantabria	13.668	1.009	14.677	2.525,82	12,24%
Castilla La Mancha	14.118	5.143	19.261	947,48	9,89%
Castilla y León	43.983	33.316	77.299	3.221,40	17,31%
Cataluña	158.814	110.825	269.639	3.513,11	19,84%
Ceuta	350	457	807	951,91	6,20%
C. Valenciana	69.563	33.394	102.957	2.057,59	14,39%
Extremadura	17.480	12.805	30.285	2.836,44	8,12%
Galicia	39.728	18.215	57.943	2.146,44	7,59%
Madrid	70.588	74.521	145.109	2.177,70	10,14%
Melilla	367	595	962	1.112,31	4,47%
Murcia	12.634	6.875	19.509	1.305,91	8,81%
Navarra	11.615	6.926	18.541	2.834,09	19,11%
País Vasco	30.374	14.548	44.922	2.034,72	9,67%
La Rioja	3.641	2.688	6.329	1.997,80	10,35%
ESPAÑA	660.266	405.792	1.066.058	2.266,94	14,26%

Puede acceder a los datos en abierto de las pruebas realizadas [aquí](#).

Figura 2. Evolución semanal de la tasa de pruebas diagnósticas y porcentaje positividad

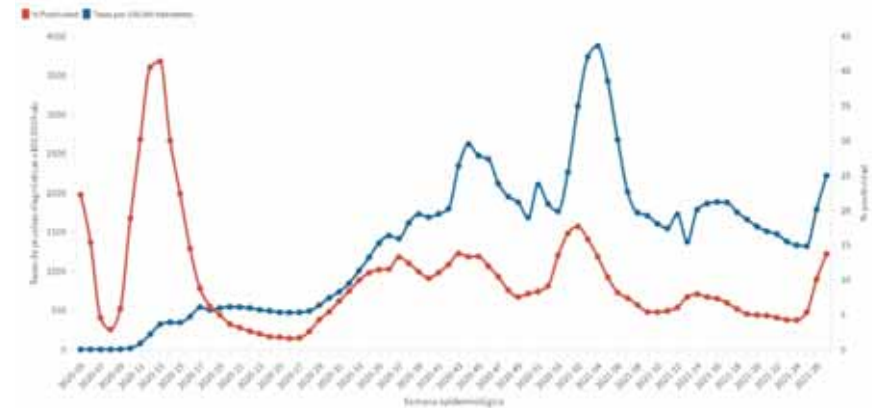


Figura 3. Evolución de la positividad por grupos de edad desde la semana 14 de 2021

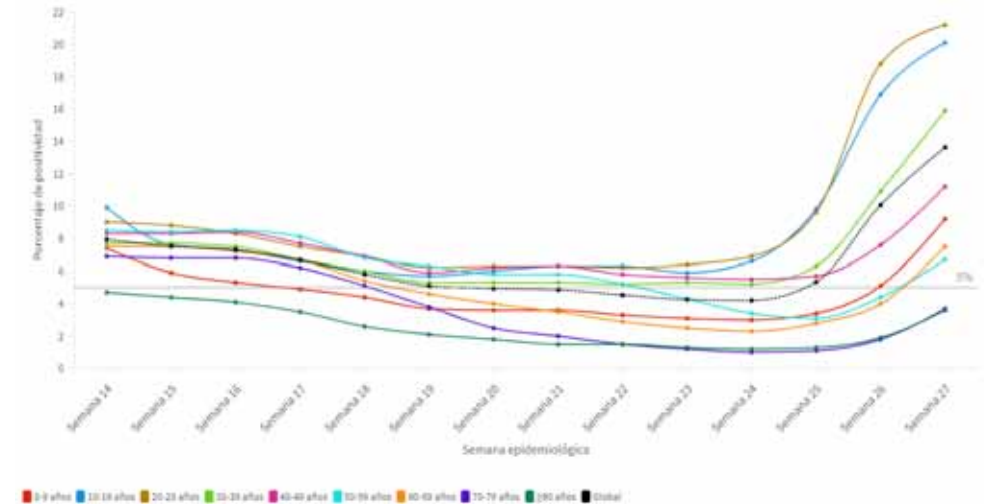
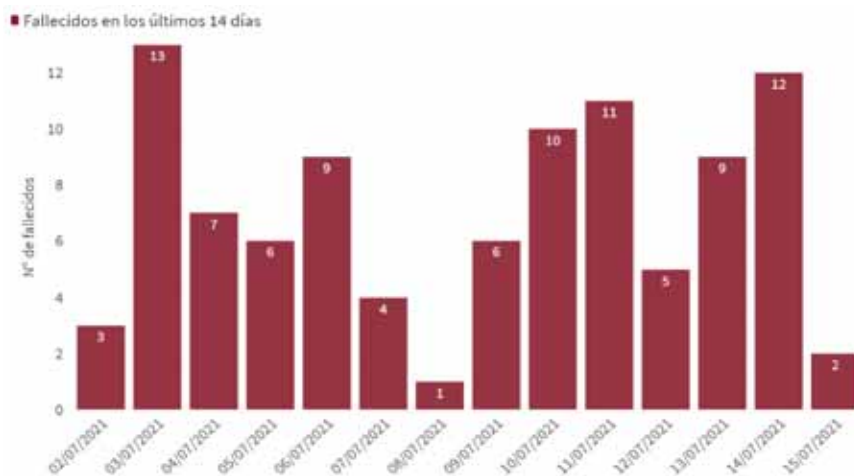


Figura 4. Número de fallecidos diarios por COVID-19 por fecha de defunción en España a 15.07.2021 (datos consolidados a las 14:00 horas del 16.07.2021).



* En un fallecido diagnosticado en los últimos 7 días no consta la fecha de defunción en la ficha de notificación

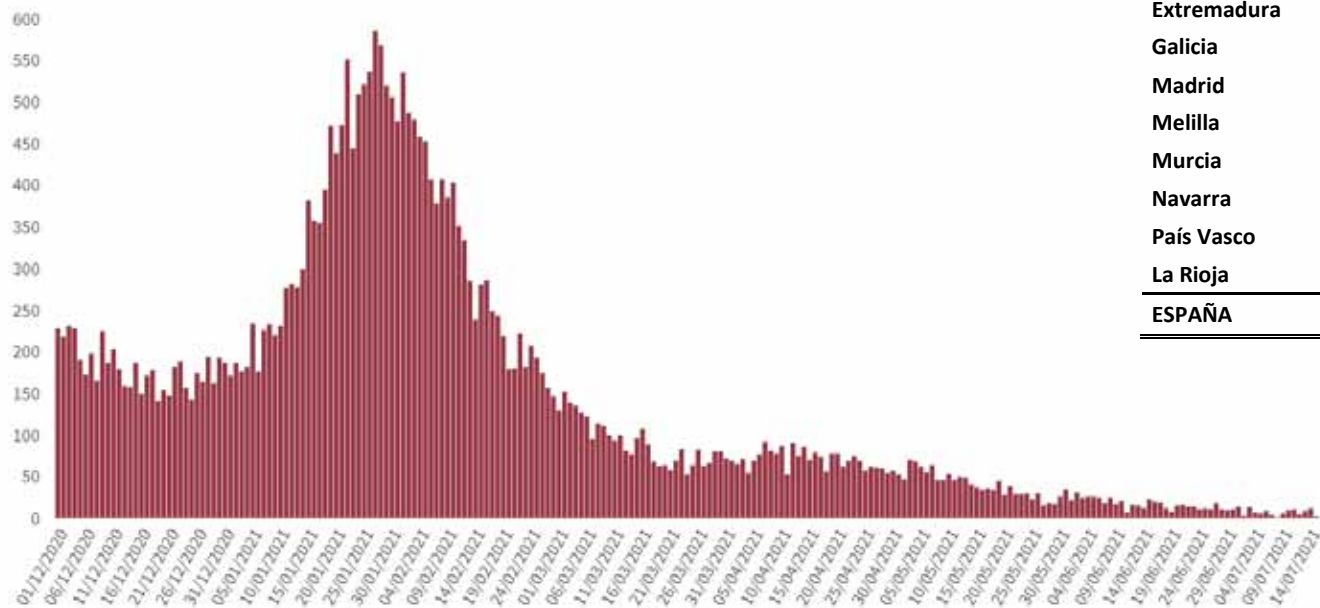
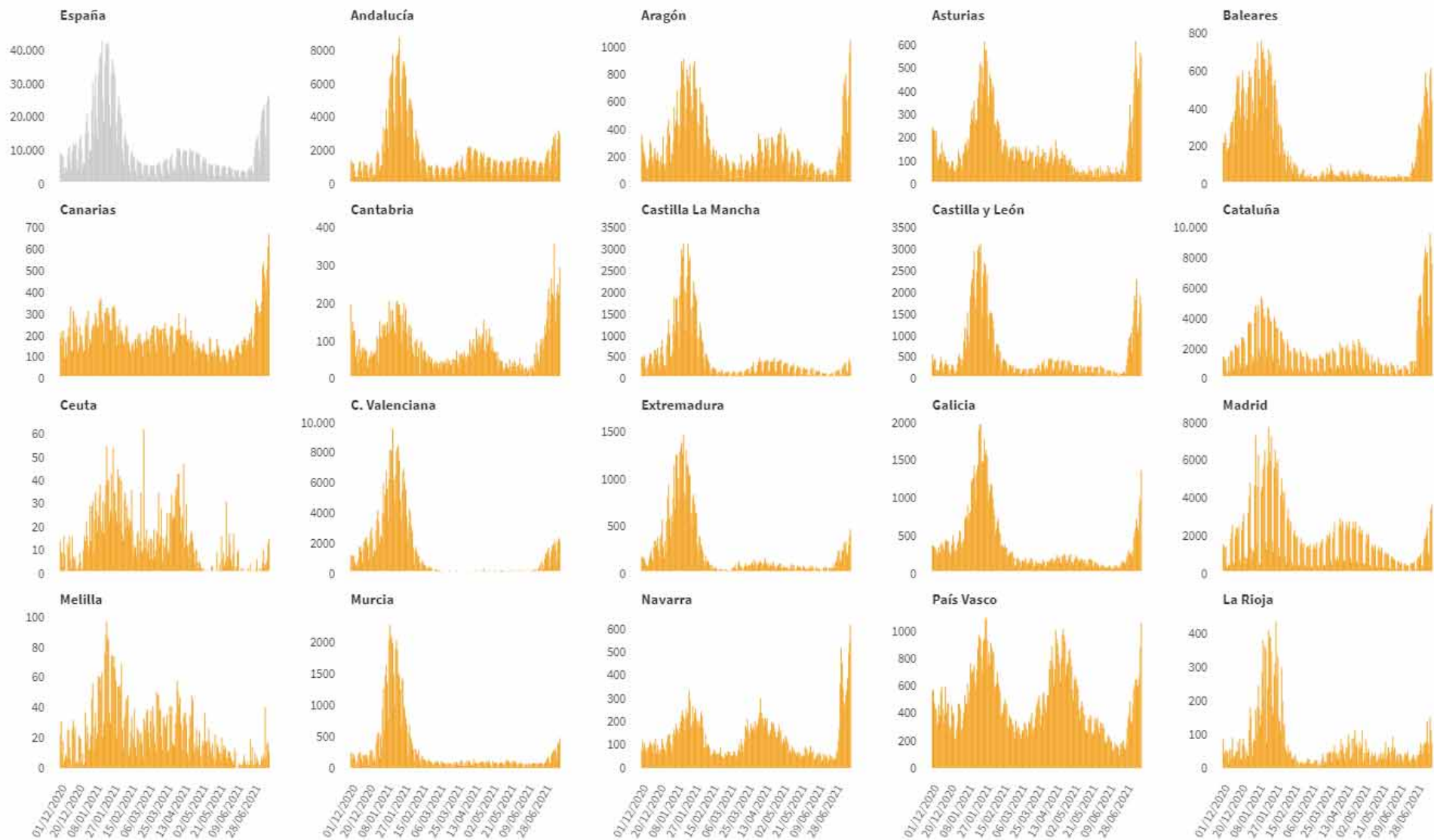


Tabla 4. Casos de COVID-19 que han fallecido (total y con fecha de fallecimiento en los últimos 7 días) y letalidad por Comunidades Autónomas en España a 15.07.2021.

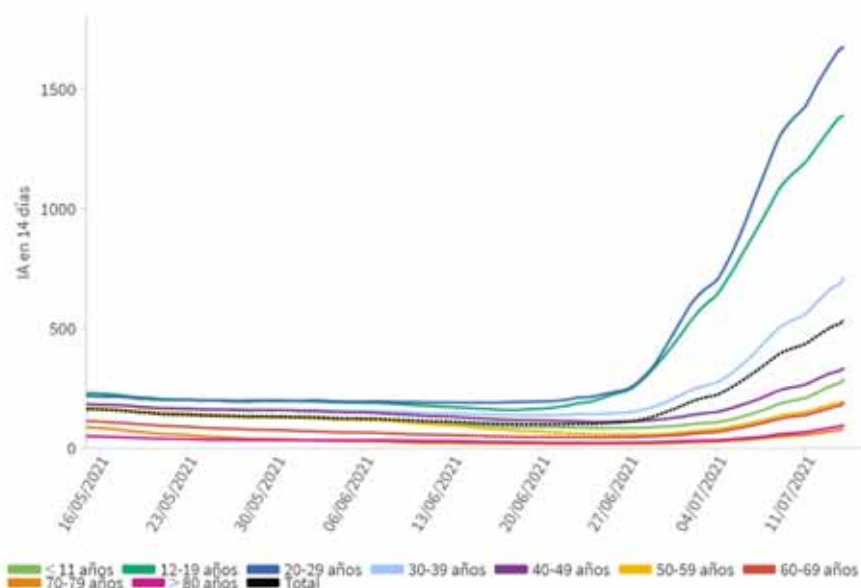
CCAA	Total	Con fecha de defunción en los últimos 7 días	Letalidad global de la pandemia
Andalucía	10.107	9	1,5%
Aragón	3.557	4	2,6%
Asturias	1.982	3	3,3%
Baleares	846	2	1,2%
Canarias	803	8	1,2%
Cantabria	571	0	1,6%
Castilla La Mancha	6.019	2	3,0%
Castilla y León	6.938	5	2,7%
Cataluña	14.762	3	2,0%
Ceuta	117	0	1,9%
C. Valenciana	7.432	9	1,7%
Extremadura	1.809	3	2,2%
Galicia	2.428	2	1,7%
Madrid	15.502	4	2,0%
Melilla	97	0	1,0%
Murcia	1.606	0	1,4%
Navarra	1.184	0	1,7%
País Vasco	4.558	2	2,1%
La Rioja	778	0	2,3%
ESPAÑA	81.096	56	2,0%

Figura 5. Casos diarios confirmados de COVID-19 por fecha de diagnóstico desde el 01.12.2020 por Comunidades Autónomas, a 15.07.2021 (datos consolidados a las 14:00 horas del 16.07.2021).



Centro de Coordinación de Alertas y Emergencias Sanitarias

Figura 6. Evolución de la incidencia acumulada en 14 días por grupos de edad desde el 15.05.2021 en España, a 15.07.2021.



Los grupos de edad corresponden con los mismos de los que se hace seguimiento de la cobertura de vacunación

Tabla 5. Incidencia acumulada en 14 días por grupos de edad en España y por Comunidades Autónomas, a 15.07.2021.

CCAA	≤ 11 años	12-19 años	20-29 años	30-39 años	40-49 años	50-59 años	60-69 años	70-79 años	≥ 80 años
Andalucía	187,76	837,69	996,48	475,87	224,31	129,01	145,61	61,50	87,54
Aragón	282,83	2.053,17	1.846,61	532,61	242,39	199,23	198,89	94,99	109,30
Asturias	245,12	2.445,31	2.898,46	664,91	267,08	178,92	206,48	74,14	86,53
Baleares	275,83	1.425,43	1.362,17	649,33	296,84	181,55	173,16	65,83	64,59
Canarias	256,07	640,17	706,26	411,02	211,64	138,08	113,15	69,24	82,01
Cantabria	369,19	1.694,61	2.104,74	638,54	398,90	191,19	226,26	101,76	90,15
Castilla La Mancha	112,50	512,15	496,59	159,83	94,98	69,27	85,15	40,23	36,24
Castilla y León	412,96	2.691,39	3.692,31	1.063,17	462,70	376,73	301,03	115,72	138,61
Cataluña	667,24	2.538,38	3.401,57	1.735,89	793,31	436,44	429,09	173,46	215,12
Ceuta	30,22	284,90	246,19	84,08	55,37	77,88	12,73	23,16	0,00
C. Valenciana	279,14	1.016,18	1.289,41	557,06	317,05	191,01	159,11	78,11	104,51
Extremadura	247,85	1.017,11	1.143,66	410,55	215,06	178,47	150,84	79,45	59,21
Galicia	203,38	1.175,51	1.254,22	444,95	176,89	102,74	84,74	48,66	36,70
Madrid	152,00	963,07	1.225,90	529,99	256,87	130,14	116,31	43,34	63,71
Melilla	30,96	658,03	275,11	189,57	41,66	53,10	12,78	0,00	42,57
Murcia	104,92	552,53	701,31	254,54	116,07	88,63	85,09	34,99	28,67
Navarra	240,47	4.226,08	2.950,37	564,29	209,26	224,42	216,67	69,90	63,16
País Vasco	267,58	1.470,29	1.352,63	479,00	234,44	156,48	134,94	47,87	67,74
La Rioja	144,67	1.135,83	1.201,65	434,90	186,98	117,49	79,54	14,22	63,04
ESPAÑA	292,59	1.385,84	1.666,57	713,53	337,58	200,76	192,19	81,41	99,86

Figura 7. Evolución de la incidencia acumulada en 14 días por grupos de edad desde el 15.05.2021 por Comunidades Autónomas, a 15.07.2021.

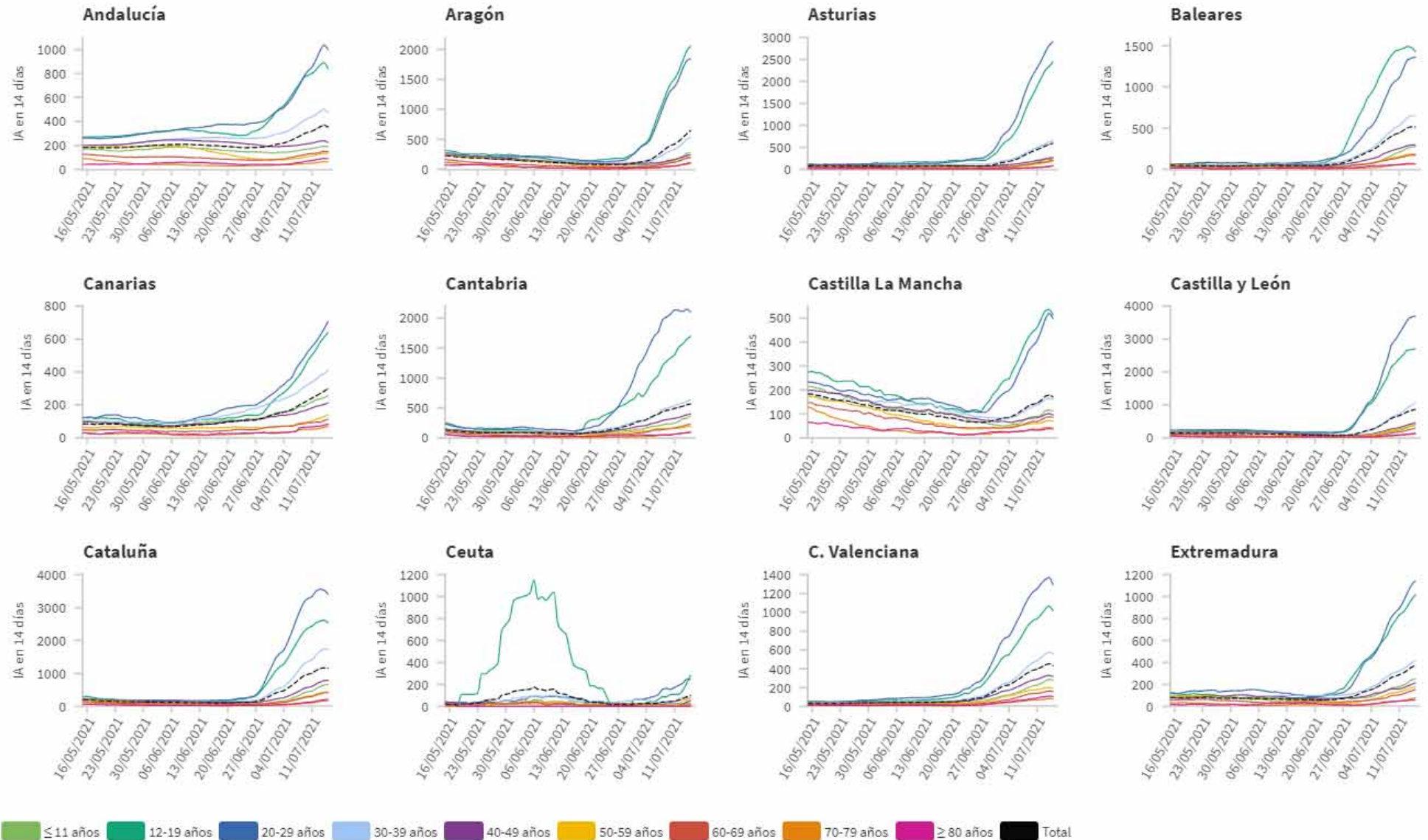
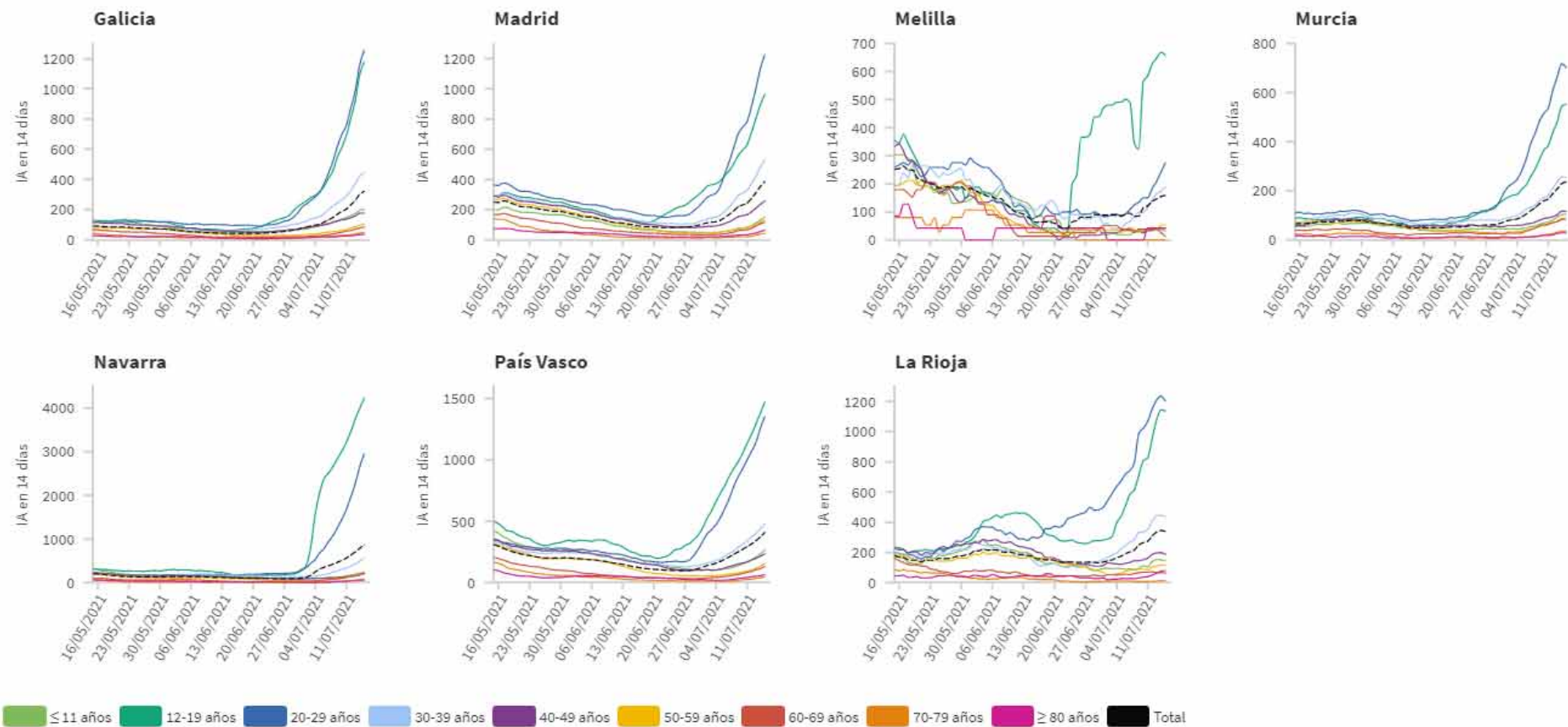


Figura 7(cont.). Incidencia acumulada en 14 días por grupos de edad desde el 15.05.2021 por Comunidades Autónomas, a 15.07.2021.



Los grupos de edad corresponden con los mismos de los que se hace seguimiento de la cobertura de vacunación

Figura 8. Distribución de casos de COVID-19 notificados por semana epidemiológica de diagnóstico y proporción de casos por grupos de edad desde el inicio de la pandemia (Datos hasta la última semana completa)

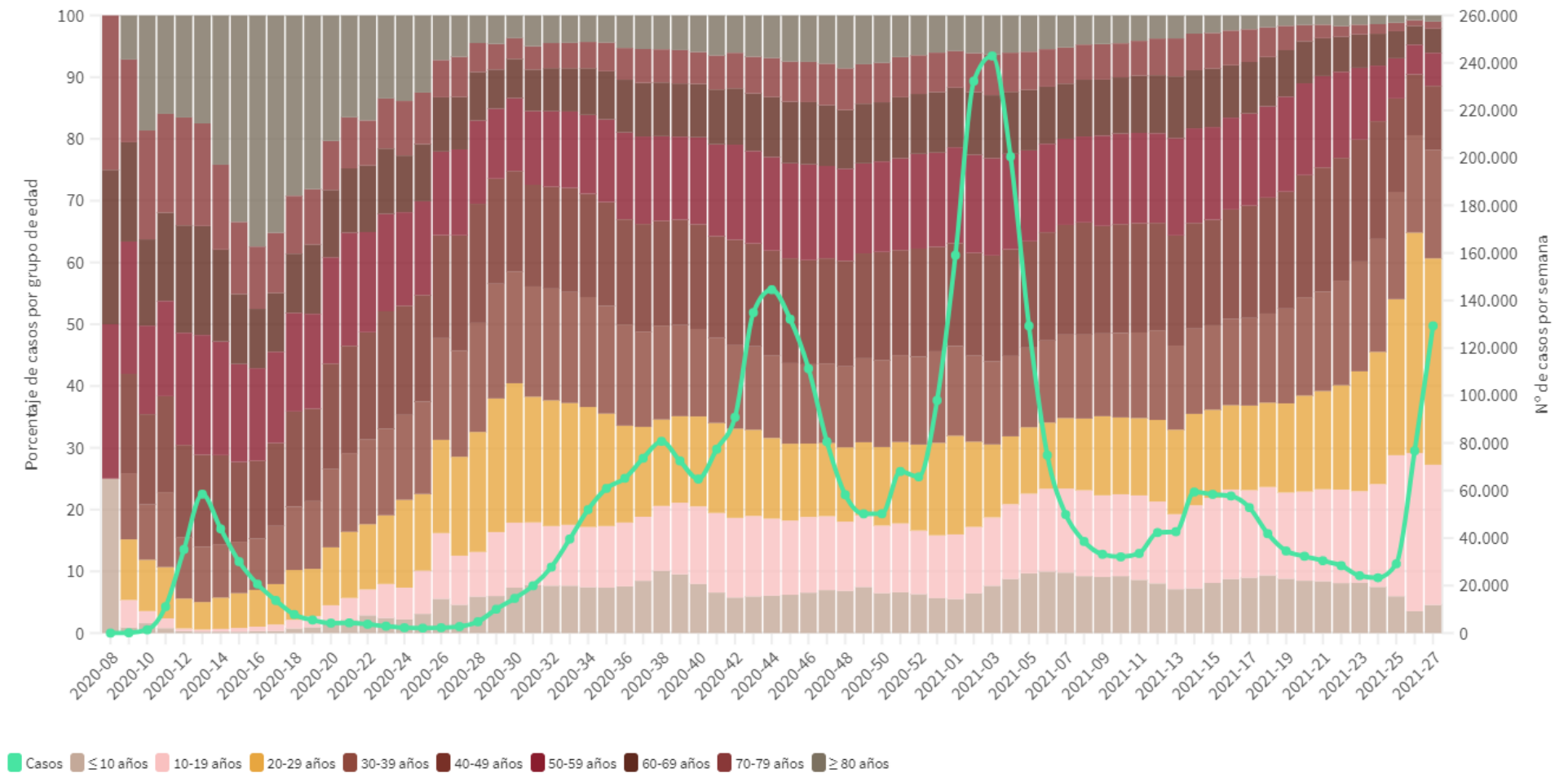
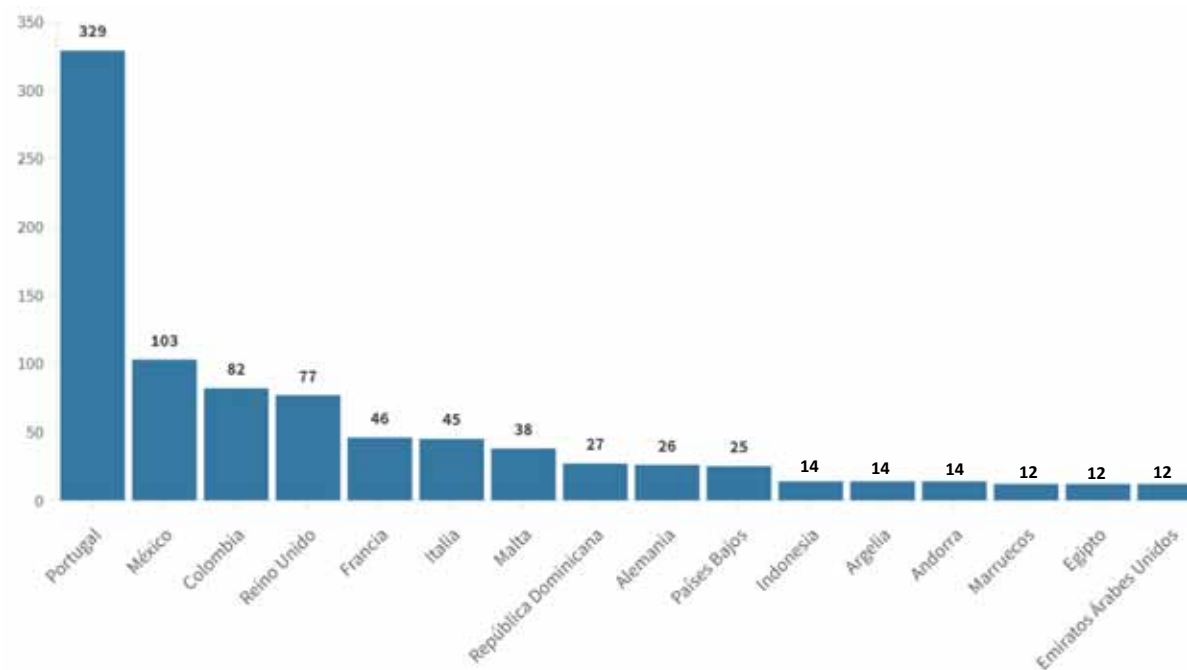


Tabla 6. Nº de casos COVID-19 importados de otro país

	Diagnósticos desde el 11 de mayo	Diagnósticos en los últimos 7 días
Andalucía	2.312	81
Aragón	309	7
Asturias	32	0
Baleares	507	29
Canarias	1.514	30
Cantabria	98	5
Castilla La Mancha	318	7
Castilla y León	434	29
Cataluña	718	11
Ceuta	157	1
C. Valenciana	956	37
Extremadura	283	1
Galicia	659	17
Madrid	1.492	244
Melilla	4	0
Murcia	401	11
Navarra	160	2
País Vasco	68	1
La Rioja	24	0
ESPAÑA	10.446	513

Figura 9. Nº de casos importados según país de origen (los países más frecuentes en las últimas 4 semanas)



Fuente: Casos notificados a la Red Nacional de Vigilancia Epidemiológica por las comunidades autónomas clasificados como importados de otro país. Las personas han podido llegar a través de diferentes medios de transporte, incluyendo pateras.

PERSONAL SANITARIO

Hasta el 15.07.2021 se han notificado 135.646 casos confirmados en personal sanitario (utilizando la información agregada hasta el día 10 de mayo y la información individualizada desde el día 11 de mayo). A continuación se reflejan los datos recogidos según la nueva estrategia de vigilancia desde el 11.05.2020

Tabla 6. Casos confirmados en personal sanitario desde el 11.05.2020 por Comunidades Autónomas, a 15.07.2021 (datos consolidados a las 14:00 horas del 16.07.2021).

	<i>Total notificados</i>	<i>Diagnosticados en los últimos 14 días</i>	<i>Diagnosticados en los últimos 7 días</i>	<i>Con fecha de inicio de síntomas en los últimos 14d.</i>	<i>Con fecha de inicio de síntomas en los últimos 7d.</i>
Andalucía	11.368	189	119	106	44
Aragón	4.321	185	127	121	59
Asturias	1.726	11	10	0	0
Baleares	1.664	21	12	20	8
Canarias	1.457	61	36	33	17
Cantabria	1.853	87	46	60	19
Castilla La Mancha	5.708	52	26	38	14
Castilla y León	8.426	163	78	131	53
Cataluña	12.179	365	173	274	111
Ceuta	108	3	2	3	2
C. Valenciana	13.160	275	130	174	65
Extremadura	2.382	33	21	13	9
Galicia	4.416	142	81	71	28
Madrid	7.027	97	51	75	27
Melilla	420	3	3	1	1
Murcia	3.822	74	46	53	30
Navarra	3.263	165	116	117	68
País Vasco	445	1	0	1	0
La Rioja	1.481	30	19	18	8
ESPAÑA	85.226	1.957	1.096	1.309	563

Tabla 7. Ámbito de exposición en personal sanitario en función del centro de trabajo desde el 11.05.2020 a 15.07.2021 (datos consolidados a las 14:00 horas del 16.07.2021).

<i>Ámbito de exposición (ámbito probable de contagio)</i>	<i>Personal sanitario de centro sanitario</i>	<i>Personal sanitario de centro sociosanitario</i>	<i>Personal sanitario de otro tipo de centro</i>	<i>Total</i>
Centro Sanitario	11.750	351	280	12.381
Centro Sociosanitario	652	8.186	163	9.001
Domicilio	9.332	2.850	2.594	14.776
Escolar	54	34	45	133
Laboral	7.305	3.502	1.287	12.094
Social*	890	258	299	1.447
Otros	2.751	980	907	4.638
Desconocido	20.859	6.438	3.459	30.756
ESPAÑA	53.593	22.599	9.034	85.226

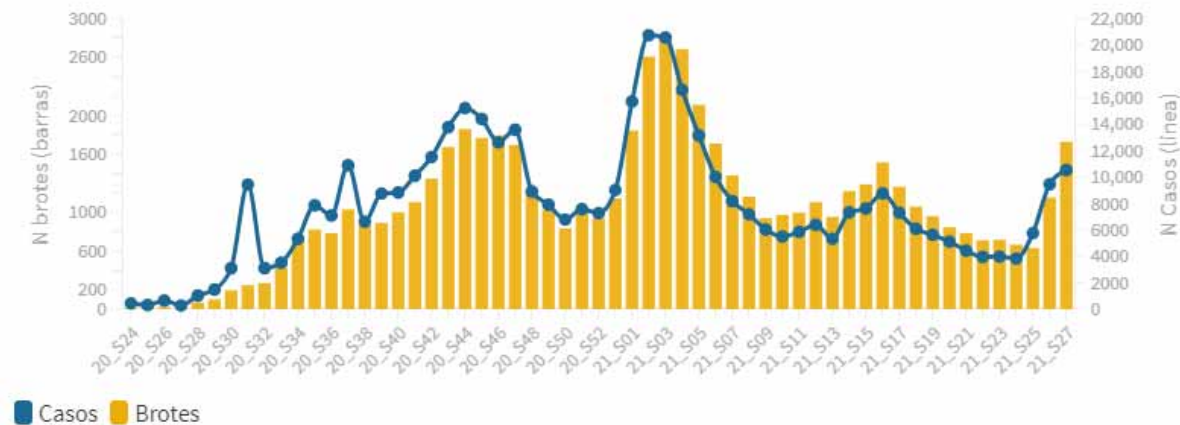
* La clasificación de ámbito social está disponible desde el día 17 de noviembre

INFORME DE SITUACIÓN DE BROTES COVID-19. 16 de julio de 2021

Los datos presentados en este informe hacen referencia a los casos que se han podido trazar y asociar a un brote, y en los que se puede especificar el ámbito en el que se han producido. A efectos de notificación al CCAES se define brote como cualquier agrupación de 3 o más casos con infección activa en los que se ha establecido un vínculo epidemiológico. Se excluyen en la notificación aquellos que afectan únicamente a los convivientes de un mismo domicilio. Entre las limitaciones de este informe está el hecho de que en ciertos ámbitos puede ser complicado identificar la fuente de infección y, por lo tanto, pueden estar infraestimados como, por ejemplo, los brotes asociados a espacios de uso público y eventos o a lugares donde se reúnen personas desconocidas, particularmente en interiores. Otra limitación de esta información es que sobredimensiona aquellos ámbitos en las que se puede hacer trazabilidad de los casos, como pueden ser las residencias de mayores o los centros educativos, así como aquellos brotes que se producen entre familiares y personas que se conocen.

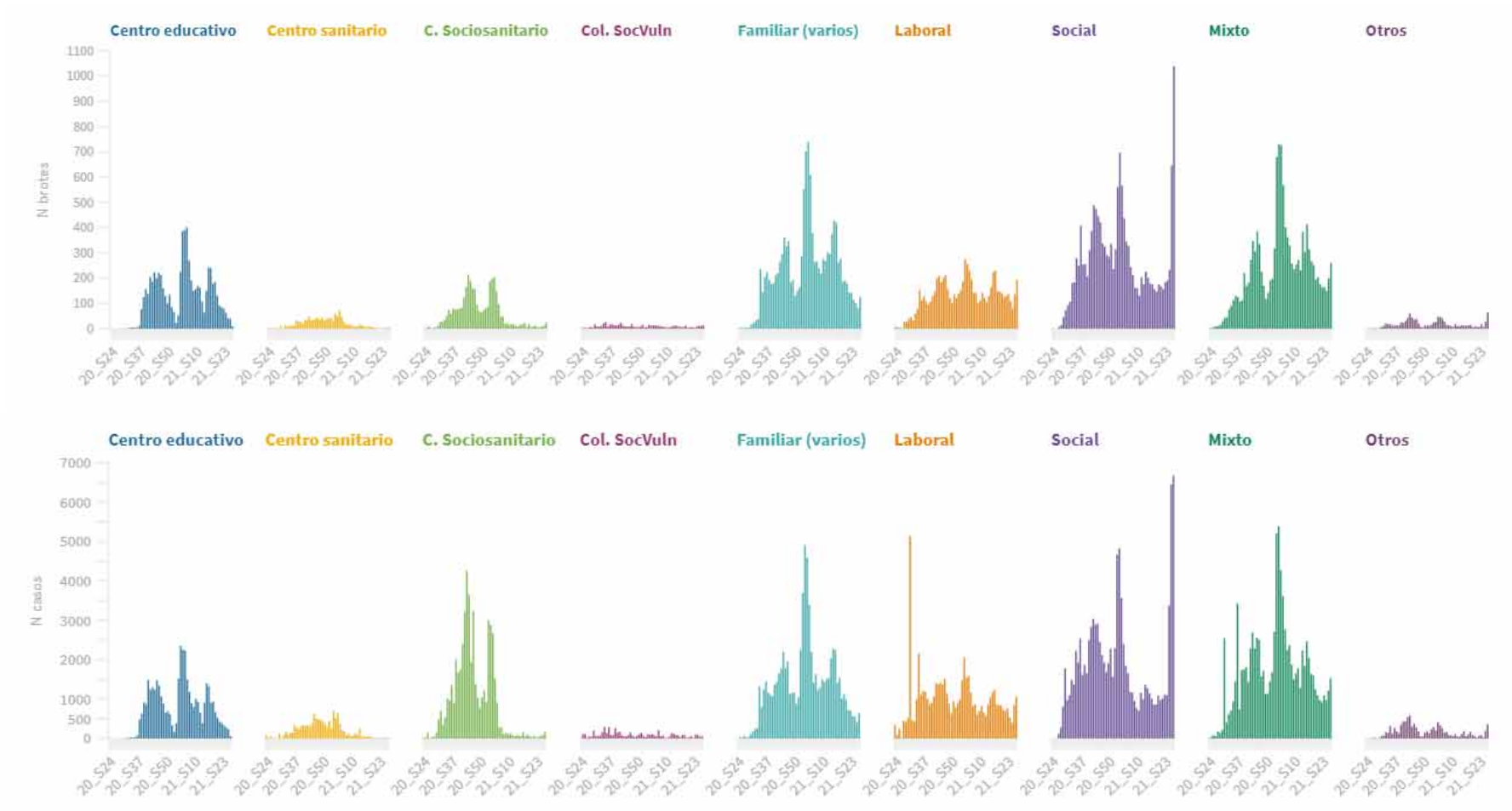
Desde el inicio del seguimiento, se han comunicado al CCAES 61.106 brotes con 450.723 casos. En la figura 9 se observa que la distribución de brotes ha presentado picos, coincidentes con la curva de incidencia acumulada en la comunidad. La tendencia descendente en la notificación de brotes y casos que se observaba desde la semana epidemiológica 17 cambió en la semana 25, con un importante aumento del número de brotes y casos asociados notificados en las últimas semanas. De los brotes comunicados, 1.728 brotes con 10.529 casos asociados se han notificado en la **semana 27**, lo que supone cifras similares a las de la semana 6. La distribución de brotes y casos asociados por ámbito puede observarse en la figura 10.

Figura 9. Distribución de brotes y casos asociados por semana epidemiológica de notificación a la comunidad autónoma. Datos hasta la semana 27 (5-11 de julio).



- Desde la semana 25 se ha observado un incremento importante en el número de brotes vinculados al **ámbito social**. En la semana 27 se han comunicado 1.038 brotes con 6.672 casos. La gran mayoría de estos brotes y casos están vinculados a reuniones de familiares y/o amigos en ámbito privado, seguido de viajes con motivos de ocio e interacciones sociales en locales de ocio, establecimientos de restauración y eventos organizados.
- En la semana 27 se han notificado 10 brotes en **centros educativos**, disminuyendo con respecto la semana anterior. La mayoría de ellos en educación infantil, único nivel educativo que permanece activo.
- En la semana 27 se han comunicado 46 brotes con 278 casos en **campamentos infanto-juveniles**, aumentando con respecto la semana anterior
- En el **ámbito laboral**, en la semana 27, se han notificado 192 brotes con 1.049 casos, continuando la tendencia ascendente iniciada la semana anterior. El sector empresarial, industrial y de la construcción continúa siendo el más frecuente dentro de este ámbito, seguido de los establecimientos de restauración.
- En la semana 27 se han notificado 24 brotes con 156 casos en **centros sociosanitarios**, aumentando con respecto las semanas anteriores, y 3 brotes **en centros sanitarios**, encontrándose éstos en una situación estable.
- En la semana 27 se han notificado 260 brotes con 1.524 de **ámbito mixto**, donde la transmisión se extiende en diferentes ámbitos. En la última semana se observa un aumento con respecto a la semana anterior, siguiendo la tendencia de los brotes de ámbito social. De estos brotes mixtos, el 62% presenta un componente social y el 24% presentan un componente laboral.

Figura 10. Número de brotes y casos asociados por ámbito y semana de notificación. Datos hasta la semana 27 (5-11 de julio).



SITUACIÓN INTERNACIONAL (datos consultados hasta las 10:00 horas del 16.07.2021)

Situación en Europa: Hasta el día de hoy se han notificado al menos 56.052.227 casos confirmados. En la tabla 7 se presentan los datos epidemiológicos detallados de los países de Europa con más casos confirmados.

Tabla 7. Detalles de los países con más casos confirmados u otros países de interés de Europa^{1,2,3}

	Casos confirmados	Nuevos diarios	Incremento promedio en los últimos 7 días	Incidencia Acumulada 100.000 hab. 14 días	Fallecidos	Nuevos diarios	Letalidad
Rusia	5.882.295	25.293	0,43%	238,2	146.069	791	2,5%
Francia	5.833.341	3.617	0,08%	82,6	111.458	16	1,9%
Turquía	5.500.151	6.907	0,10%	90,9	50.367	43	0,9%
Reino Unido	5.281.098	48.553	0,72%	679,8	128.593	63	2,4%
Italia	4.278.319	2.455	0,04%	29,0	127.840	9	3,0%
Alemania	3.741.781	1.456	0,03%	14,6	91.337	18	2,4%
Polonia	2.881.151	105	0,00%	3,0	75.191	12	2,6%
Ucrania	2.242.868	623	0,02%	16,8	52.685	20	2,3%
Países Bajos	1.755.126	10.426	0,49%	405,8	17.770	1	1,0%
Chequia	1.670.348	275	0,01%	27,6	30.335	0	1,8%
Bélgica	1.100.616	2.284	0,12%	135,2	25.207	0	2,3%
Suecia	1.093.576	367	0,02%	35,1	14.642	0	1,3%
Rumanía	1.081.467	62	0,00%	3,0	34.245	3	3,2%
Portugal	920.200	3.641	0,33%	371,7	17.187	5	1,9%
Suiza	703.620	526	0,05%	43,7	10.314	0	1,5%
Austria	647.930	268	0,02%	19,1	10.518	4	1,6%
Irlanda	279.790	737	0,22%	160,7	5.018	12	1,8%

¹ Las cifras de fallecidos por COVID-19 notificadas por cada país varían en su definición por lo que dichas cifras, y la letalidad resultante en cada país, no son directamente comparables entre sí.

² (-) sin actualizar

³ Suiza, Austria e Irlanda ya no se encuentra entre los quince países con más casos confirmados de Europa. Se sigue incluyendo en la tabla por su histórico

Situación a nivel global y otros países fuera de Europa: Según la OMS, a nivel global hasta el día de hoy se han notificado al menos 188.128.952 casos y 4.059.339 fallecidos. En la tabla 8 se presenta información detallada de los países con más casos acumulados fuera de Europa.

Tabla 8. Detalles de los países con más casos confirmados u otros países de interés fuera de Europa^{4,5,6}

	Casos confirmados	Nuevos diarios	Incremento promedio en los últimos 7 días	Incidencia Acumulada 100.000 hab. 14 días	Fallecidos	Nuevos diarios	Letalidad
Estados Unidos	33.797.400	33.292	0,08%	91,5	605.905	310	1,8%
India	30.987.880	41.806	0,14%	42,6	411.989	581	1,3%
Brasil	19.151.993	45.022	0,22%	304,9	535.838	1.605	2,8%
Argentina	4.682.960	20.023	0,34%	528,8	99.640	385	2,1%
Colombia	4.548.142	17.532	0,47%	674,9	113.839	504	2,5%
Irán	3.440.400	23.371	0,58%	290,6	86.391	184	2,5%
Indonesia	2.726.803	111.274	1,74%	195,6	70.192	1.973	2,6%
México	2.604.711	11.137	0,30%	72,5	235.277	219	9,0%
Sudáfrica	2.236.805	17.489	0,82%	454,9	65.595	453	2,9%
Perú	2.083.567	2.010	0,10%	98,5	194.606	118	9,3%
Chile	1.592.130	1.243	0,14%	193,4	34.049	33	2,1%
Filipinas	1.485.457	3.797	0,34%	68,3	26.232	140	1,8%
Iraq	1.457.192	9.635	0,60%	289,6	17.677	47	1,2%
Canadá	1.421.447	339	0,03%	17,9	26.450	12	1,9%
Pakistán	978.662	1.980	0,19%	10,0	22.642	24	2,3%
Japón	827.772	3.183	0,28%	22,1	14.990	19	1,8%
Corea del Sur	173.511	1.600	0,81%	30,7	2.050	2	1,2%
China	119.485	57	0,05%	0,1	5.601	6	4,7%
Singapur	62.804	60	0,03%	4,0	36	0	0,1%

⁴ Las cifras de fallecidos por COVID-19 notificadas por cada país varían en su definición por lo que dichas cifras, y la letalidad resultante en cada país, no son directamente comparables entre sí.

⁵ (-) sin actualizar

⁶ China, Singapur, Japón y Corea del Sur ya no se encuentran entre los quince países con más casos confirmados fuera de Europa. Se siguen incluyendo en la tabla por su histórico.

* Los casos y fallecidos nuevos notificados diariamente pueden corresponder a casos diagnosticados y fallecidos de días previos